

บทสรุปผู้บริหาร

สถาบันวิจัยและพัฒนา มหาวิทยาลัยเทคโนโลยี ราชมงคลอีสาน เป็นหน่วยงานสนับสนุนด้านวิจัยและงานบริการ วิชาการแก่ชุมชนและสังคมเพื่อให้สอดคล้องกับยุทธศาสตร์ การพัฒนาประเทศและยุทธศาสตร์การพัฒนามหาวิทยาลัย เทคโนโลยีราชมงคลอีสาน เพื่อเพิ่มศักยภาพการบริการวิชาการให้ เกิดประโยชน์สูงสุดต่อทุกภาคส่วน การบริการวิชาการแก่ชุมชน และสังคม มีวัตถุประสงค์เพื่อลดความเหลื่อมล้ำทางสังคม สร้าง สังคมและชุมชนที่เข้มแข็ง ตามหลักปรัชญาเศรษฐกิจพอเพียง หรือ ที่เรียกกันว่า ศาสตร์พระราชา ขององค์พระบาทสมเด็จพระปรมินทรมหาภูมิพลอดุลยเดช ให้เกิดเป็น ที่ประจักษ์ต่อชุมชนและสังคม เพื่อให้คณาจารย์ บุคลากร เจ้าหน้าที่ และนักศึกษา ได้นำองค์ความรู้ สิ่งประดิษฐ์ งานสร้างสรรค์ และวัฒนธรรม ไปถ่ายทอดเทคโนโลยีสู่สังคมและชุมชน



การรายงานผลการดำเนินงานโครงการหมู่บ้านราชมงคลอีสาน เพื่อให้สภามหาวิทยาลัย บุคลากร เครือข่าย ชุมชน และสังคม ทราบถึงภารกิจ ขั้นตอน กระบวนการ และผลการดำเนินงาน โครงการหมู่บ้านราชมงคลอีสาน หวังเป็นอย่างยิ่งว่าโครงการหมู่บ้านราชมงคลอีสาน จะเป็นประโยชน์ แก่ชุมชนและสังคม ได้นำไปเป็นแบบอย่างในการพัฒนาต่อไป

ดร.อนิวรรต হাসุก
(ผู้อำนวยการสถาบันวิจัยและพัฒนา)

ความเป็นมา

จากนโยบายสำคัญเร่งด่วนของรัฐบาลที่มุ่งเน้นให้ทุกภาคส่วนในชุมชนร่วมกันบริหารจัดการ และพัฒนาศักยภาพของตนเองที่มีอยู่ให้มีศักยภาพเพิ่มมากขึ้น โดยการสร้างงาน สร้างรายได้ การลดต้นทุนและลดปัจจัยการผลิตทางการเกษตร พัฒนาทรัพยากรธรรมชาติระดับชุมชนให้มีมูลค่าเพิ่มขึ้น และการสร้างโอกาสเพื่อพัฒนาเพิ่มขีดความสามารถด้านการพัฒนาเศรษฐกิจระดับฐานรากให้กับชุมชน จากแนวคิดดังกล่าว มีความสอดคล้องกับพันธกิจ (Mission) ของมหาวิทยาลัยเทคโนโลยีราชมงคลอีสาน ที่มุ่งเน้นสร้างงานวิจัย สิ่งประดิษฐ์และนวัตกรรมบนพื้นฐานของวิทยาศาสตร์และเทคโนโลยีสู่การผลิตบริการและสร้างมูลค่าเพิ่มให้ประเทศ รวมทั้งมุ่งบริการวิชาการและถ่ายทอดเทคโนโลยีสู่สังคมและทำนุบำรุงศาสนา อนุรักษ์ศิลปวัฒนธรรม และรักษาสิ่งแวดล้อม ทั้งนี้มหาวิทยาลัยเทคโนโลยีราชมงคลอีสาน มีบุคลากรที่มีความเชี่ยวชาญ มีความรู้ความสามารถในแต่ละศาสตร์วิชา สามารถประสานประสานต่อกันนโยบายดังกล่าว เพื่อการพัฒนาและยกระดับคุณภาพชีวิตของชุมชนและสังคมได้เป็นอย่างดี

มหาวิทยาลัยเทคโนโลยีราชมงคลอีสาน ตระหนักถึงความสำคัญของปรัชญาขององค์พระบาทสมเด็จพระปรมินทรมหาภูมิพลอดุลยเดช หรือที่เรียกกันว่า ศาสตร์พระราชา โดยเน้นที่สร้างความพอเพียงกับตัวเอง (Self Sufficiency) อยู่ได้โดยไม่ต้องเดือดร้อน ด้วยการนำองค์ประกอบของเศรษฐกิจพอเพียง ตามแนวทางเศรษฐกิจพอเพียง 3 ห่วง 2 เงื่อนไข มาใช้ในการพัฒนาหมู่บ้านราชมงคล ดังรูปภาพด้านล่างนี้



แนวคิดเศรษฐกิจพอเพียงสู่ชีวิตที่มั่นคงและยั่งยืน 3 ห่วง 2 เงื่อนไข
 ที่มา : จิรายุ อิศรางกูร ณ อยุธยา (2554)

โดยทางมหาวิทยาลัยเทคโนโลยีราชมงคลอีสานได้มีนโยบายให้คณาจารย์ นักศึกษา และเจ้าหน้าที่ในส่วนที่เกี่ยวข้องของมหาวิทยาลัยเทคโนโลยีราชมงคลอีสานในแต่ละเขตพื้นที่เป็นหนึ่ง ในกลไกการขับเคลื่อนการพัฒนาบุคคล ครอบครัว ชุมชน ให้ดำเนินชีวิตตามหลักเศรษฐกิจพอเพียงได้ นั้น ต้องเกิดด้วยการ “ระเบิดจากข้างใน” คือ การเกิดจิตสำนึก มีความศรัทธา เชื่อมมั่น เห็นคุณค่า และ นำไปปฏิบัติด้วยตนเอง แล้วจึงขยายไปสู่ครอบครัว ชุมชน สังคมและประเทศชาติต่อไป โดยมหาวิทยาลัยเทคโนโลยีราชมงคลอีสานมีเป้าหมายสร้างหมู่บ้านราชมงคลอีสานเป็น “หมู่บ้านราช มงคลอีสานต้นแบบ” เพื่อเป็นต้นแบบ เป็นแบบอย่างที่ดี เป็นศูนย์การเรียนรู้ ศึกษาดูงาน และ เป็นพี่ เลี้ยงให้กับหมู่บ้าน/ชุมชนที่น้อมนำปรัชญาเศรษฐกิจพอเพียงไปขยายผลต่อไปในอนาคต

นิยามและความหมาย

หมู่บ้านราชมงคลอีสาน “เป็นหมู่บ้านที่เกิดจากการศึกษาและวิเคราะห์บริบทชุมชน ระหว่างอาจารย์ บุคลากรของมหาวิทยาลัยเทคโนโลยีราชมงคลอีสานร่วมกับชาวบ้าน และหน่วยงานอื่น ที่เกี่ยวข้อง จนค้นพบประเด็นปัญหาสำคัญ เพื่อหาแนวทางการแก้ไขปัญหา และตั้งศักยภาพที่โดดเด่น ของหมู่บ้าน/ชุมชน นำมาวิเคราะห์เพื่อจัดทำแผนพัฒนาแบบมีส่วนร่วม และขับเคลื่อนการพัฒนา หมู่บ้านตามแผนพัฒนา โดยการประสมประสานองค์ความรู้ที่หลากหลายศาสตร์วิชาของอาจารย์ มหาวิทยาลัยเทคโนโลยีราชมงคลอีสาน นำไปถ่ายทอดเทคโนโลยีสู่หมู่บ้าน/ชุมชน นำไปพัฒนา ต่อยอดเพื่อประยุกต์ใช้ให้เกิดประโยชน์ ด้วยการสร้างคน สร้างงาน สร้างรายได้ สร้างคุณภาพชีวิตของ คนในหมู่บ้าน/ชุมชน ให้ดียิ่งขึ้นอย่างยั่งยืน จนสามารถเป็นหมู่บ้านราชมงคลอีสานต้นแบบ สำหรับชุมชนอื่นๆ ต่อไป”

วัตถุประสงค์

- 1) เพื่อให้เกิดการบูรณาการระหว่างสถาบันการศึกษาและชุมชนท้องถิ่น
- 2) เพื่อส่งเสริมให้คนในหมู่บ้าน/ชุมชน นำองค์ความรู้หลากหลายศาสตร์วิชาที่ได้รับการถ่ายทอด จากคณาจารย์ไปประยุกต์ใช้ให้เกิดประโยชน์ในการประกอบอาชีพและการพัฒนาคุณภาพชีวิต ตามวิถีชีวิตในแต่ละบริบทของหมู่บ้านหรือชุมชนนั้นๆ จนสามารถยกระดับคุณภาพชีวิต ของคนในหมู่บ้าน/ชุมชนให้เข้มแข็งอย่างยั่งยืน
- 3) เพื่อพัฒนาศักยภาพบุคลากรของมหาวิทยาลัยฯ ให้มีประสบการณ์และความรู้ความสามารถ เพิ่มมากขึ้น

เป้าหมายของโครงการ

- ปีที่ 1 ศึกษาบริบทชุมชนและจัดทำแผนพัฒนาหมู่บ้าน
- ปีที่ 2 การพัฒนาตามแผนพัฒนาหมู่บ้าน เพื่อมุ่งสู่การพึ่งพาตนเอง
- ปีที่ 3 การพัฒนาตามแผนพัฒนาหมู่บ้าน เพื่อมุ่งสู่การพึ่งพากันเองอย่างเข้มแข็ง
- ปีที่ 4 การพัฒนาโดยการเชื่อมเครือข่ายการทำงานร่วมกับองค์กรภายนอกเพื่อร่วมกันพัฒนาหมู่บ้าน
- ปีที่ 5 การพัฒนาโดยการเชื่อมเครือข่ายการทำงานร่วมกับองค์กรภายนอกเพื่อร่วมกันพัฒนาหมู่บ้านอย่างยั่งยืน

กระบวนการสนับสนุนการดำเนินงานหมู่บ้านราชมงคลอีสาน

1. ฝึกอบรมให้ความรู้กับคณะทำงานหมู่บ้านราชมงคลอีสาน
 - 1.1 อบรมปรับกระบวนการทัศนแนวคิดการพัฒนาชุมชนตามศาสตร์พระราชา
 - 1.2 ฝึกอบรมเชิงปฏิบัติการด้านการศึกษาบริบทชุมชนและการวิเคราะห์ชุมชน
 - 1.3 ฝึกอบรมเชิงปฏิบัติการการเป็นวิทยากรกระบวนการ (Facilitator)
 - 1.4 ฝึกอบรมเชิงปฏิบัติการจัดทำแผนพัฒนาชุมชนแบบมีส่วนร่วม
 - 1.5 ฝึกอบรมเชิงปฏิบัติการถอดบทเรียนหมู่บ้านราชมงคลอีสาน
2. สำรวจความต้องการของชุมชน (ศึกษาบริบทชุมชน)
3. ประเมินผลการดำเนินงานหมู่บ้านราชมงคลอีสาน
4. นำผลการประเมินไปปรับปรุงและพัฒนากระบวนการดำเนินงานหมู่บ้านราชมงคลอีสาน

กระบวนการสนับสนุนการดำเนินงานหมู่บ้านราชมงคลอีสาน



1. ฝึกอบรมให้ความรู้กับคณะทำงานหมู่บ้านราชมงคล



1.1 อบรมปรับกระบวนการทัศน์แนวคิดการพัฒนาชุมชนตามศาสตร์



1.2 ฝึกอบรมเชิงปฏิบัติการศึกษาริบทชุมชนและวิเคราะห์ชุมชน



1.3 ฝึกอบรมเชิงปฏิบัติการการเป็นวิทยากรกระบวนการ (Facilitator)

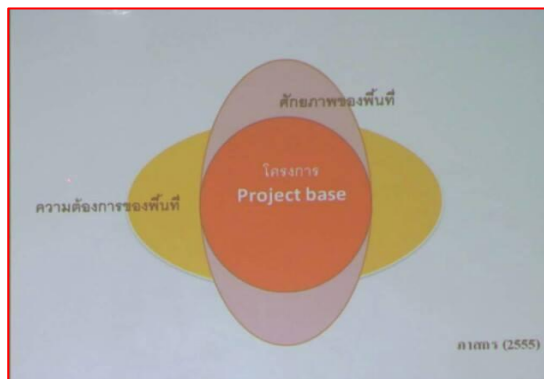


1.4 อบรมเชิงปฏิบัติการจัดทำแผนพัฒนาชุมชน



1.5 ปรับปรุงและพัฒนากระบวนการดำเนินงานหมู่บ้านราชมงคลอีสาน

2. สสำรวจความต้องการของชุมชน (ศึกษาบริบทชุมชน)



3. ประเมินผลการดำเนินงานหมู่บ้านราชมงคลอีสาน

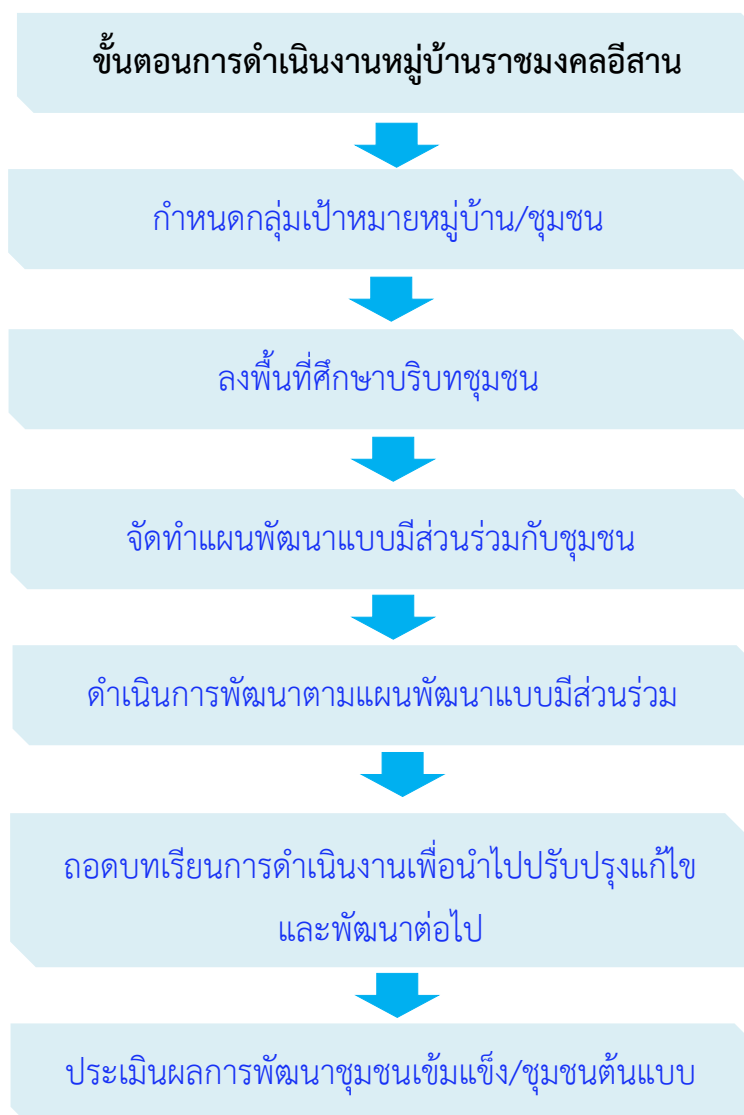


4. ปรับปรุงและพัฒนากระบวนการดำเนินงานหมู่บ้าน
ราชมงคลอีสาน



ขั้นตอนการดำเนินงานหมู่บ้านราชมงคลอีสาน

1. กำหนดกลุ่มเป้าหมายหมู่บ้าน/ชุมชน
2. ลงพื้นที่ศึกษาบริบทชุมชน
3. จัดทำแผนพัฒนาแบบมีส่วนร่วมกับชุมชน
4. ดำเนินการพัฒนาตามแผนพัฒนาแบบมีส่วนร่วม
5. ถอดบทเรียนการดำเนินงานเพื่อนำไปปรับปรุงแก้ไขและพัฒนาต่อไป
6. ประเมินผลการพัฒนาชุมชนเข้มแข็ง/ชุมชนต้นแบบ



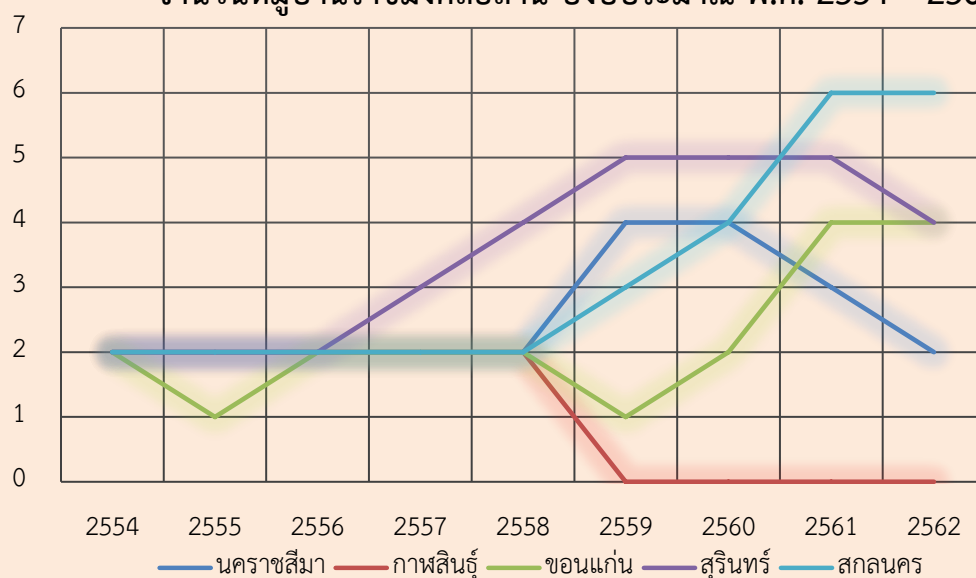
ผลการดำเนินงาน

งานบริการวิชาการ สถาบันวิจัยและพัฒนา มหาวิทยาลัยเทคโนโลยีราชมงคลอีสาน ดำเนินโครงการหมู่บ้านราชมงคลอีสาน มาตั้งแต่ปี พ.ศ. 2554 จนถึงปัจจุบัน จำนวน 28 โครงการ โดยมีการกระจายการพัฒนาหมู่บ้านราชมงคลอีสานตามพื้นที่ที่มีมหาวิทยาลัยฯ ตั้งอยู่ได้แก่ มหาวิทยาลัยเทคโนโลยีราชมงคลอีสาน นครราชสีมา, มหาวิทยาลัยเทคโนโลยีราชมงคลอีสาน วิทยาเขตกาฬสินธุ์, มหาวิทยาลัยเทคโนโลยีราชมงคลอีสาน วิทยาเขตขอนแก่น, มหาวิทยาลัยเทคโนโลยีราชมงคลอีสาน วิทยาเขตสุรินทร์ และมหาวิทยาลัยเทคโนโลยีราชมงคลอีสาน วิทยาเขตสกลนคร ดังตารางต่อไปนี้

จำนวนหมู่บ้านราชมงคลอีสาน ปีงบประมาณ พ.ศ. 2554 – 2562

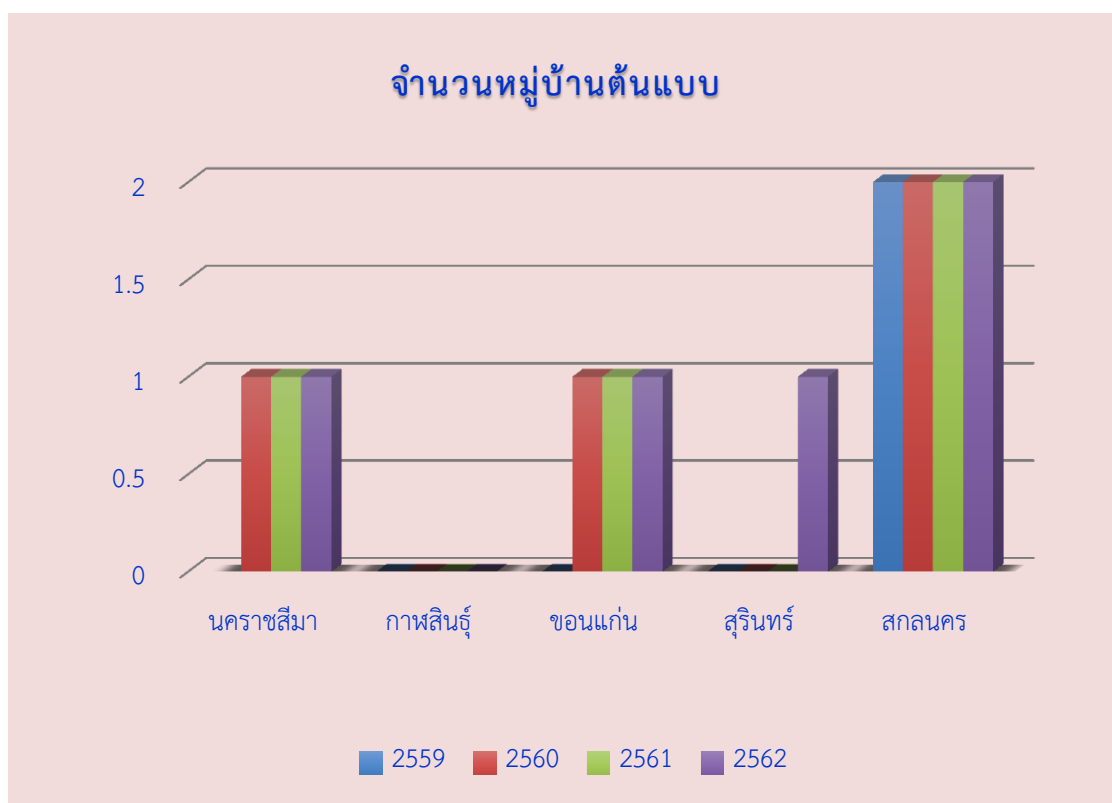
พื้นที่ดำเนินการ	2554	2555	2556	2557	2558	2559	2560	2561	2562
นครราชสีมา	2	2	2	2	2	4	4	3	2
กาฬสินธุ์	2	2	2	2	2	-	-	-	-
ขอนแก่น	2	1	2	2	2	1	2	4	4
สุรินทร์	2	2	2	3	4	5	5	5	4
สกลนคร	2	2	2	2	2	3	4	6	6
รวม	10	9	10	11	12	13	15	18	16

จำนวนหมู่บ้านราชมงคลอีสาน ปีงบประมาณ พ.ศ. 2554 – 2562



จำนวนหมู่บ้านราชมงคลอีสานต้นแบบ ปีงบประมาณ พ.ศ. 2559 – 2562

พื้นที่ดำเนินการ	2559	2560	2561	2562
นครราชสีมา		1	1	1
กาฬสินธุ์	-	-	-	-
ขอนแก่น	-	1	1	1
สุรินทร์	-	-	-	1
สกลนคร	2	2	2	2
รวม	2	4	4	5



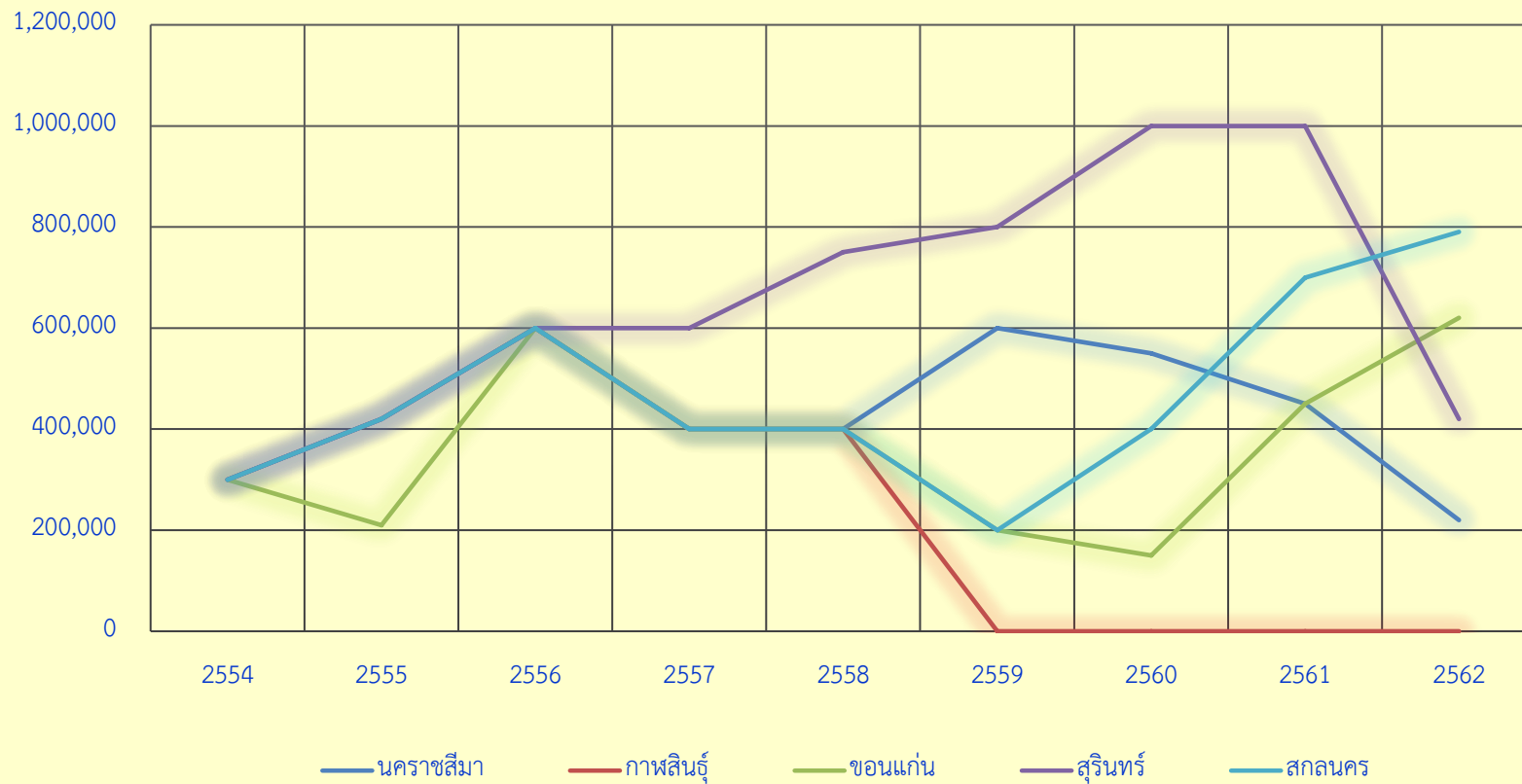
งบประมาณหมู่บ้านราชมงคลอีสาน ปีงบประมาณ พ.ศ. 2554 – 2562

พื้นที่ดำเนินการ	2554	2555	2556	2557	2558	2559	2560	2561	2562
นครราชสีมา	300,000	420,000	600,000	400,000	400,000	600,000	550,000	450,000	220,000
กาฬสินธุ์	300,000	420,000	600,000	400,000	400,000	-	-	-	-
ขอนแก่น	300,000	210,000	600,000	400,000	400,000	200,000	150,000	450,000	620,000
สุรินทร์	300,000	420,000	600,000	600,000	750,000	800,000	1,000,000	1,000,000	420,000
สกลนคร	300,000	420,000	600,000	400,000	400,000	200,000	400,000	700,000	790,000
รวม	1,500,000	1,890,000	3,000,000	2,200,000	2,350,000	1,800,000	2,100,000	2,600,000	2,050,000

หมายเหตุ : ข้อมูลการจัดสรรงบประมาณหมู่บ้านราชมงคลอีสาน ระหว่างปี พ.ศ. 2554 - 2562

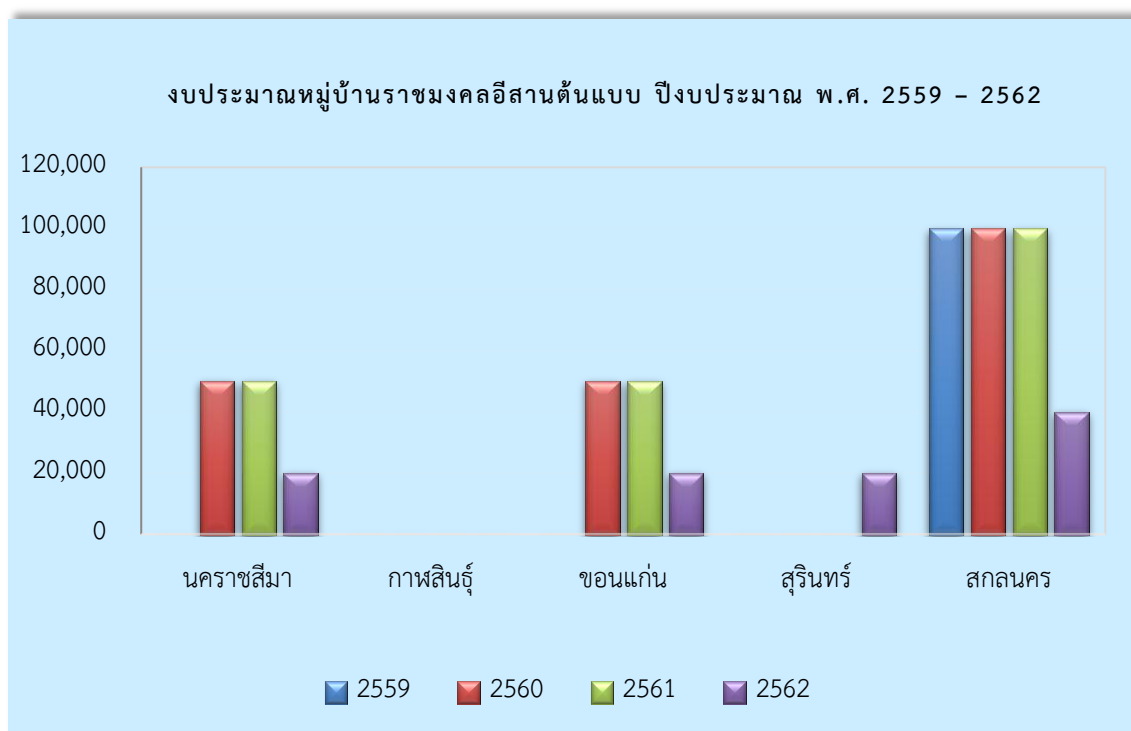
1. ปี 2554 จัดสรรงบประมาณ หมู่บ้านละ 150,000 บาท
2. ปี 2555 จัดสรรงบประมาณ หมู่บ้านละ 210,000 บาท
3. ปี 2556 จัดสรรงบประมาณ หมู่บ้านละ 300,000 บาท
4. ปี 2557 จัดสรรงบประมาณ หมู่บ้านละ 200,000 บาท
5. ปี 2558 จัดสรรงบประมาณ หมู่บ้านละ 200,000 บาท
6. ปี 2559 จัดสรรงบประมาณ ดังนี้
 - 6.1 หมู่บ้านที่ดำเนินการระหว่างปีที่ 2 – 5 หมู่บ้านละ 200,000 บาท
 - 6.2 หมู่บ้านที่เริ่มดำเนินการในปีที่ 1 หมู่บ้านละ 100,000 บาท
 - 6.3 หมู่บ้านราชมงคลอีสานต้นแบบ หมู่บ้านละ 50,000 บาท
7. ปี 2560 – 2561 จัดสรรงบประมาณ ดังนี้
 - 7.1 หมู่บ้านที่ดำเนินการระหว่างปีที่ 2 – 5 หมู่บ้านละ 200,000 บาท
 - 7.2 หมู่บ้านที่เริ่มดำเนินการในปีที่ 1 หมู่บ้านละ 100,000 บาท
 - 7.3 หมู่บ้านราชมงคลอีสานต้นแบบ หมู่บ้านละ 50,000 บาท
8. ปี 2562 จัดสรรงบประมาณ ดังนี้
 - 8.1 หมู่บ้านที่ดำเนินการระหว่างปีที่ 2 – 3 หมู่บ้านละ 200,000 บาท
 - 8.2 หมู่บ้านที่ดำเนินการปีที่ 4 หมู่บ้านละ 150,000 บาท
 - 8.3 หมู่บ้านที่ดำเนินการปีที่ 5 หมู่บ้านละ 100,000 บาท
 - 8.4 หมู่บ้านราชมงคลอีสานต้นแบบ หมู่บ้านละ 20,000 บาท

งบประมาณหมู่บ้านราชมงคลอีสาน ปีงบประมาณ พ.ศ. 2554 - 2562



งบประมาณหมู่บ้านราชมงคลอีสานต้นแบบ ปีงบประมาณ พ.ศ. 2559 – 2562

พื้นที่ดำเนินการ	2559	2560	2561	2562
นครราชสีมา	-	50,000	50,000	20,000
กาฬสินธุ์	-	-	-	-
ขอนแก่น	-	50,000	50,000	20,000
สุรินทร์	-	-	-	20,000
สกลนคร	100,000	100,000	100,000	40,000
รวม	100,000	200,000	200,000	100,000



หมายเหตุ : ข้อมูลการจัดสรรงบประมาณหมู่บ้านราชมงคลอีสานต้นแบบ ปี 2559 – 2562

1. ปี 2559 จัดสรรงบประมาณ หมู่บ้านละ 50,000 บาท
2. ปี 2560 จัดสรรงบประมาณ หมู่บ้านละ 50,000 บาท
3. ปี 2561 จัดสรรงบประมาณ หมู่บ้านละ 50,000 บาท
4. ปี 2562 จัดสรรงบประมาณ หมู่บ้านละ 20,000 บาท

ผลการพัฒนาหมู่บ้านราชมงคลอีสาน

จากการดำเนินงานโครงการหมู่บ้านราชมงคลอีสาน ตั้งแต่ปีงบประมาณ พ.ศ.2554 จนถึงปัจจุบัน มีหมู่บ้าน/ชุมชน ได้รับการพัฒนา ทั้งสิ้นจำนวน 28 หมู่บ้าน ซึ่งมีหมู่บ้านที่ผ่านเกณฑ์การพิจารณาให้เป็นหมู่บ้านราชมงคลอีสานต้นแบบ จำนวน 5 หมู่บ้าน ดังนี้

1. โครงการยกระดับคุณภาพชีวิตของหมู่บ้าน ชุมชนแบบมีส่วนร่วม 84 หมู่บ้าน ชุมชนเฉลิมพระเกียรติ (บ้านนาเชือก) โดยมี ผู้ช่วยศาสตราจารย์ ดร.สุดารัตน์ สกุลคุ เป็นหัวหน้าโครงการ สังกัดคณะทรัพยากรธรรมชาติ มหาวิทยาลัยเทคโนโลยีราชมงคลอีสาน วิทยาเขตสกลนคร

2. โครงการยกระดับคุณภาพชีวิตของหมู่บ้าน ชุมชนแบบมีส่วนร่วม 84 หมู่บ้าน ชุมชนเฉลิมพระเกียรติ (บ้านโนนหัวช้าง) โดยมี นายสุเชียร นามวงศ์ และ ผู้ช่วยศาสตราจารย์ วรรณิการ์ สมบุญ เป็นหัวหน้าโครงการ สังกัดคณะทรัพยากรธรรมชาติ มหาวิทยาลัยเทคโนโลยีราชมงคลอีสาน วิทยาเขตสกลนคร

3. โครงการเศรษฐกิจพอเพียงเพื่อยกระดับคุณภาพชีวิตของชุมชนบ้านศาลา ตำบล ดงใหญ่ อำเภอพิมาย จังหวัดนครราชสีมา โดยมี ผู้ช่วยศาสตราจารย์ดุขฎิ เทียมเทศ บุญมาสูงทรง เป็นหัวหน้าโครงการ สังกัดคณะบริหารธุรกิจ มหาวิทยาลัยเทคโนโลยีราชมงคลอีสาน นครราชสีมา

4. โครงการแปรรูปต้นกกให้เป็นผลิตภัณฑ์ต่างๆ โดยมี ผู้ช่วยศาสตราจารย์วรุณทิพย์ ฉัตรจุฑามณี เป็นหัวหน้าโครงการ สังกัดคณะวิศวกรรมศาสตร์ มหาวิทยาลัยเทคโนโลยีราชมงคลอีสาน วิทยาเขตขอนแก่น

5. โครงการพัฒนาศักยภาพเครือข่ายหมู่บ้านราชมงคล แบบมีส่วนร่วมบ้านดงมัน จังหวัดสุรินทร์ โดยมี นางสาวทศวรรณ ศาลาผาย, นางสาวนิรมาลย์ งามเหมาะ, ผู้ช่วยศาสตราจารย์ รุ่งทิพย์ เกษตรสิงห์ เป็นหัวหน้าโครงการ สังกัดคณะเทคโนโลยีการจัดการ มหาวิทยาลัยเทคโนโลยีราชมงคลอีสาน วิทยาเขตสุรินทร์

ผลการดำเนินงานพัฒนาหมู่บ้านราชมงคลอีสาน โดยเน้นที่สร้างความพอเพียงกับตัวเอง (Self Sufficiency) อยู่ได้โดยการพึ่งพาตนเอง ด้วยการนำองค์ประกอบของเศรษฐกิจพอเพียงตามแนวทางเศรษฐกิจพอเพียงโดยมีเงื่อนไข 2 ประการ คือ 1. เงื่อนไขความรู้ (รอบคอบ รอบรู้ ระมัดระวัง) 2. เงื่อนไขคุณธรรม (ซื่อสัตย์ สุจริต ขยัน อดทน สติปัญญา แบ่งปัน) ซึ่งนำไปสู่การพัฒนาในมิติต่างๆ ทั้ง 4 มิติ ดังนี้

1. ด้านเศรษฐกิจ
2. ด้านสังคม
3. ด้านสิ่งแวดล้อม
4. ด้านวัฒนธรรม

ด้านเศรษฐกิจ เกิดรายได้เพิ่มจากการนำองค์ความรู้ของมหาวิทยาลัยฯ ไปพัฒนาต่อยอดเชิงพาณิชย์ จนเกิดเป็นผลิตภัณฑ์ใหม่ที่สามารถสร้างรายได้เพิ่มให้กับคนในชุมชน ได้แก่

- ผลิตภัณฑ์สิ่งทอ ผ้าฝ้ายย้อมมูลควาย ผ้าย้อมคราม ผ้าไหมหมักโคลน
- ผลิตภัณฑ์จากกก ของตกแต่ง เครื่องใช้ ของที่ระลึก
- ผลิตภัณฑ์ทางการเกษตร ข้าวอินทรีย์ และเมล็ดพันธุ์ข้าวอินทรีย์
- ผลิตภัณฑ์แปรรูปทางการเกษตร ผลิตภัณฑ์อาหาร เครื่องดื่ม และเวชสำอาง



ด้านสังคม เกิดการเปลี่ยนแปลงวิถีชีวิต การพึ่งพาอาศัยซึ่งกันและกันในชุมชน ช่วยเหลือเกื้อกูลกัน เกิดจิตสำนึก ความรับผิดชอบ รู้รักสามัคคี ร่วมกันในชุมชน ส่งผลให้ชุมชนน่าอยู่ยิ่งขึ้น



ด้านสิ่งแวดล้อม คนในชุมชนตระหนักถึงความสำคัญของรักษาสิ่งแวดล้อม สร้างจิตสำนึกในการดูแลรักษา ฟื้นฟูป่าและต้นน้ำ ตามแนวพระราชดำริ โดยร่วมกันปลูกป่าชุมชน และสร้างกฎกติกาในการใช้พื้นที่และรักษาป่าชุมชนเพื่อให้มีทรัพยากรธรรมชาติที่อุดมสมบูรณ์คงอยู่ต่อไป รวมถึงการลดใช้สารเคมีทางการเกษตร ปรับเปลี่ยนมาทำเกษตรปลอดภัย เกษตรอินทรีย์เพิ่มมากขึ้น



ด้านวัฒนธรรม อนุรักษ์ พิธี พิธี สืบสาน สร้างสรรค์ ส่งเสริมศิลปะอันเป็นภูมิปัญญาท้องถิ่นและเป็นสมบัติของชุมชน รวมถึงเผยแพร่ศิลปวัฒนธรรมต่อสาธารณชน ให้เห็นถึงคุณค่าและวัฒนธรรมท้องถิ่น เพื่ออนุรักษ์และนำไปเป็นวิถีในการดำรงชีวิตที่ดีงามและคงอยู่อย่างยั่งยืนต่อไป



ร้อยละของผลการพัฒนาผลหมู่บ้านราชมงคลอีสานต้นแบบ จำแนกตามมิติ ดังภาพ

