



ร่างถอดบทเรียน
กองทุนหลักประกันสุขภาพ
เทศบาลเมืองหลังสวน

นางพัลลภา ระสุไธยะ/นางสาวนิฮาพีชา นิมะมิ่ง

และ

คณะทำงานถอดบทเรียนกองทุนหลักประกันสุขภาพจังหวัดชุมพร

สำนักงานกองทุนหลักประกันสุขภาพเทศบาลเมืองหลังสวน

เดือนสิงหาคม พ.ศ.2559

สารบัญ

	หน้า
สารบัญ	ก
สารบัญภาพ	ข
บทที่	

ถอดบทเรียนกองทุนหลักประกันสุขภาพ

เทศบาลเมืองหลังสวน

นางพัลลภา ระสุโธ๊ะ 083-5967175

น.ส.นิฮาพิชา นิมะมิ่ง 089-2932447

บทที่ 1

บทนำ

ความเป็นมาและความสำคัญของปัญหา

ตามบทบัญญัติของพระราชบัญญัติระบบหลักประกันสุขภาพแห่งชาติ พ.ศ. 2545 ตามมาตรา 13(3) มาตรา 18(8) มาตรา 47 และมาตรา 48(4) ได้กำหนดให้องค์กรปกครองส่วนท้องถิ่น สนับสนุนและกำหนดหลักเกณฑ์ให้องค์กรชุมชน องค์กรเอกชนและภาคประชาชน ที่ไม่มีวัตถุประสงค์เพื่อแสวงหาผลกำไร ดำเนินงานและบริหารจัดการเงินกองทุนในระดับท้องถิ่นหรือพื้นที่ ได้ตามความพร้อม ความเหมาะสม ความต้องการ โดยส่งเสริมกระบวนการมีส่วนร่วมเพื่อสร้างหลักประกันสุขภาพให้แก่บุคคลในพื้นที่ โดยให้คณะกรรมการบริหารกองทุนหลักประกันสุขภาพ กำหนดหลักเกณฑ์ เพื่อให้กลุ่มบุคคล ชุมชนหรือองค์กร เป็นผู้ดำเนินการในการพัฒนาระบบส่งเสริมสุขภาพระบบโรคและระบบการฟื้นฟูสุขภาพ รวมถึงการรักษาพยาบาลเบื้องต้นของประชาชนในพื้นที่ โดยการสนับสนุนงบประมาณของกองทุนหลักประกันสุขภาพในพื้นที่ (คู่มือกองทุนฯ2557)

เทศบาลเมืองหลังสวนได้เข้าร่วมโครงการกับสำนักงานหลักประกันสุขภาพแห่งชาติ (สปสช.) เมื่อวันที่ 15 สิงหาคม 2550 และได้บริหารกองทุนหลักประกันสุขภาพ ส่งเสริมกิจการการพัฒนา ส่งเสริมสุขภาพ ป้องกันโรครวมถึงการฟื้นฟูสุขภาพให้กับประชาชน กลุ่มองค์กร ชุมชน และชุมชนต่างๆในพื้นที่ กำหนดแผนงานต่างๆ โดยใช้แผนยุทธศาสตร์ พัฒนาระบบสุขภาพชุมชนคนหลังสวน ซึ่งเกิดจากการร่วมคิด ร่วมวางแผนของประชาชนและกลุ่มองค์กรในพื้นที่ เพื่อให้เกิดแผนงานในการดำเนินการ

จากการดำเนินงานของกองทุนหลักประกันสุขภาพเทศบาลเมืองหลังสวน ในปีงบประมาณ 2551-2558 ได้มีการดำเนินกิจกรรมในทุกด้าน โดยมีส่วนร่วมของประชาชน ชุมชนและชมรมในพื้นที่โดยเน้นการส่งเสริมให้ประชาชนรับทราบปัญหา และค้นหาปัญหาด้านสุขภาพของประชาชน นำมาผ่านกระบวนการคิด วิเคราะห์ หาแนวทางแก้ไขปัญหามาจากสาเหตุของปัญหาโดยมีเจ้าหน้าที่ของกองสาธารณสุขและสิ่งแวดล้อม รวมถึงผู้ทรงคุณวุฒิด้านต่างๆให้คำแนะนำเพิ่มเติมในการจัดทำโครงการต่างๆเพื่อขอสนับสนุนงบประมาณจากกองทุนฯ ซึ่งประสบผลสำเร็จในการดำเนินการในระดับดี แม้จะมีการเปลี่ยนแปลงวิधिปฏิบัติเพื่อให้เป็นไปตามประกาศคณะกรรมการหลักประกันสุขภาพแห่งชาติ ซึ่งอาจทำให้การดำเนินการไม่คล่องตัว

เนื่องจากต้องอิงระบบราชการมากกว่าเดิม แต่คณะกรรมการบริหารกองทุนหลักประกันสุขภาพเทศบาลเมืองหลังสวน ได้ปรับกระบวนการทศน์และกระบวนการทำงานให้สอดคล้อง เหมาะสม เพื่อพัฒนาระบบการดำเนินงานของกองทุนฯ โดยมีเป้าหมายเพื่อประชาชน (สรุปผลการดำเนินงานประจำปี 2558 ทม.หลังสวน)

วัตถุประสงค์

1. เพื่อศึกษาบทเรียนการบริหารจัดการของกองทุนหลักประกันสุขภาพเทศบาลเมืองหลังสวน
2. เพื่อค้นหาวัฒนธรรมสร้างเสริมสุขภาพของกองทุนฯ ไปสู่การขยายผลการเรียนรู้ต่อสังคม
3. เพื่อใช้การถอดบทเรียนเป็นกระบวนการแลกเปลี่ยนเรียนรู้ของคณะทำงานพัฒนากองทุน

กรอบแนวคิดการถอดบทเรียน

ในการถอดบทเรียนครั้งนี้อาศัยแนวคิดและหลักการการดำเนินกองทุนหลักประกันสุขภาพของ สปสช. โดยกองทุนหลักประกันสุขภาพเป็นการสร้างหลักประกันสุขภาพให้กับประชาชนในพื้นที่ ส่งเสริมกระบวนการมีส่วนร่วมตามความ โดยเน้นเรื่องการสร้างเสริมสุขภาพ การป้องกัน โรค การฟื้นฟูสมรรถภาพ และการรักษาพยาบาลระดับปฐมภูมิเชิงรุกที่จำเป็นต่อสุขภาพและการดำรงชีวิต เพื่อให้กลุ่มแม่และเด็ก กลุ่มผู้สูงอายุ กลุ่มคนพิการ กลุ่มผู้ประกอบอาชีพที่มีความเสี่ยงและกลุ่มผู้ป่วยโรคเรื้อรังที่อยู่ในพื้นที่สามารถเข้าถึงบริการสาธารณสุขได้อย่างทั่วถึง ร่วมกับกรอบแนวคิดของกฎบัตรออกดตาวา ประกอบด้วยการพัฒนาบุคคล การจัดการบริการสุขภาพ ชุมชน/ท้องถิ่นเข้มแข็ง สภาวะที่เอื้อต่อการมีสุขภาพดีและมีนโยบายสาธารณะ

ประโยชน์ที่คาดว่าจะได้รับ

1. เพื่อนำผลการศึกษาลู่การปรับปรุงการบริหารจัดการกองทุนหลักประกันสุขภาพเทศบาลเมืองหลังสวนให้มีประสิทธิภาพและประสิทธิผลและยกระดับเป็นศูนย์การเรียนรู้ด้านกองทุนสุขภาพระดับเขต
2. เพื่อเป็นแนวทางสำหรับการบริหารจัดการกองทุนหลักประกันสุขภาพแก่พื้นที่อื่น
3. เพื่อพัฒนาและยกระดับกองทุนหลักประกันสุขภาพให้เป็นเครื่องมือพัฒนาระบบสุขภาพชุมชน

บทที่ 2

กระบวนการและวิธีการดำเนินงานถอดบทเรียน

คณะทำงานถอดบทเรียน ได้ประชุมเพื่อออกแบบกระบวนการดำเนินงานถอดบทเรียนกองทุนหลักประกันสุขภาพเทศบาลเมืองหลังสวน ดังนี้

กิจกรรม/ กระบวนการ	เทคนิค/เครื่องมือ	ระยะเวลา	กลุ่มเป้าหมาย	แหล่งข้อมูล/การจัดการข้อมูล
1.ประชุมทีม/ออกแบบ วางแผนและประชุมกลุ่มย่อย	<ul style="list-style-type: none"> - ประชุมอย่างสร้างสรรค์ - ประชุม focus group - 6 model เพราะกระบวนการนี้วิเคราะห์จากทุนและศักยภาพที่มีภายในองค์กรเพื่อนำมาจัดสรรให้เกิดประโยชน์สูงสุด - time line เป็นเครื่องมือที่ช่วยในเรื่องการเรียงลำดับเหตุการณ์ที่เกิดขึ้นภายในปีที่ผ่านมา - ระดมความคิด (Brainstorming) เป็นการแสดงความคิดเห็นรวมกันของคนภายในกลุ่ม ค้นหาแนวทางการแก้ไขปัญหา และนำเสนอสิ่งแปลกใหม่การทำงาน - ให้ระบุถึงการเลือกใช้ข้อมูล - ผลการสัมภาษณ์ เป็นเครื่องมือที่ใช้ในการวิเคราะห์ถึงการแสดงทัศนคติและความรู้สึก เป็น 	<p>13-14</p> <p>มี.ย. 59</p>	<p>คณะทำงานพัฒนากองทุน</p> <p>ฯระดับเขตประกอบด้วย</p> <ul style="list-style-type: none"> - สสอ. - สสจ - สปสช - ภาคิเครือข่าย 	<ul style="list-style-type: none"> -จากเทปการประชุม -รายงานการประชุม

กิจกรรม/ กระบวนการ	เทคนิค/เครื่องมือ	ระยะเวลา	กลุ่มเป้าหมาย	แหล่งข้อมูล/การจัดการข้อมูล
	การซักถามอย่างมีจุดมุ่งหมาย			
2. จัดเวทีถอดบทเรียน วันที่ 21 กรกฎาคม 59	- เวทีแลกเปลี่ยนเรียนรู้ - ตั้งโจทย์นำเสนอเชิงระบบ - วิทยากรเติมเต็มข้อมูล	21 ก.ค. 59	- คณะกรรมการกองทุน หลักประกันสุขภาพ เทศบาลเมืองหลังสวน - ผู้ที่เกี่ยวข้องกับกองทุน หลักประกันสุขภาพ เทศบาลเมืองหลังสวน - ทีมถอดบทเรียนกองทุน หลักประกันสุขภาพ เทศบาลเมืองหลังสวน	- เวทีเรียนรู้ - เอกสารรายงาน - เอกสารสรุปผลการดำเนินงาน ประจำ 2551 ถึง 2558
3.ศึกษาบททวนข้อมูลจาก เอกสารและรายงาน	- รวบรวมข้อมูลเอกสารที่เกี่ยวข้อง - สัมภาษณ์ผู้ที่ได้รับผลประโยชน์จากกองทุนฯ - สัมภาษณ์คณะกรรมการบริหารกองทุนฯ	ส.ค. 59	- คณะกรรมการกองทุน หลักประกันสุขภาพ เทศบาลเมืองหลังสวน - ผู้ที่เกี่ยวข้องกับกองทุน หลักประกันสุขภาพ เทศบาลเมืองหลังสวน	- รายงานสรุปการดำเนินงานประจำปี 2558 - คู่มือกองทุนหลักประกันสุขภาพ เทศบาลเมืองหลังสวน - รายงานสรุปการประชุมจากเวที ต่างๆ - จากการสัมภาษณ์
4.สรุปสังเคราะห์ข้อมูลกับ ทีมถอดบทเรียน	- เอกสารสรุปผลการดำเนินงานประจำปี 2551 ถึง 2558	ส.ค. 59	ทีมถอดบทเรียน	- รายงานสรุปการดำเนินงานประจำปี 2558

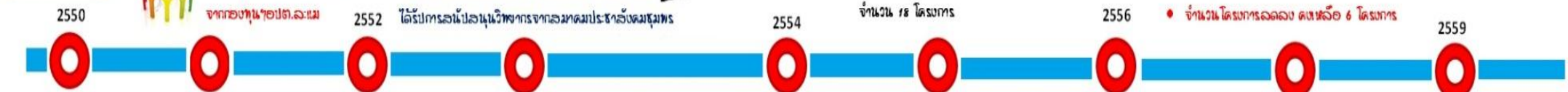
กิจกรรม/ กระบวนการ	เทคนิค/เครื่องมือ	ระยะเวลา	กลุ่มเป้าหมาย	แหล่งข้อมูล/การจัดการข้อมูล
				<ul style="list-style-type: none"> - คู่มือกองทุนหลักประกันสุขภาพเทศบาลเมืองหลังสวน - รายงานสรุปการประชุมจากเวทีต่างๆ - จากการสัมภาษณ์
5.จัดทำรายงาน	- จัดทำร่างรายงาน	ส.ค. 59	ทีมถอดบทเรียน	ตามเอกสารข้างต้น
6.คืนข้อมูลให้กับกองทุนหลักประกันสุขภาพเทศบาลเมืองหลังสวน	- จัดทำเอกสารสรุปผลการถอดบทเรียนกองทุนหลักประกันสุขภาพเทศบาลเมืองหลังสวน	ส.ค. 59	ทีมถอดบทเรียน	- ชุดเอกสารสรุปผลการถอดบทเรียนกองทุนหลักประกันสุขภาพเทศบาลเมืองหลังสวน

บทที่ 3

ผลการถอดบทเรียนการบริหารจัดการกองทุนหลักประกันสุขภาพเทศบาลเมืองหลังสวน

3.1 เส้นทางการดำเนินงานกองทุนหลักประกันสุขภาพเทศบาลเมืองหลังสวน

จากการดำเนินงานกองทุนหลักประกันสุขภาพเทศบาลเมืองหลังสวน ในปีงบประมาณ 2551 ถึง 2559 ได้ดำเนินการกิจกรรมทุกด้าน โดยการมีส่วนร่วมของประชาชน ชุมชน และชมรมภายในพื้นที่ โดยเน้นการส่งเสริมให้ประชาชนรับทราบปัญหาและค้นหาปัญหาด้านสุขภาพผ่านกระบวนการคิดวิเคราะห์ หาแนวทางในการแก้ไขปัญหา โดยการขอสนับสนุนงบประมาณจากกองทุนหลักประกันสุขภาพเทศบาลเมืองหลังสวน ซึ่งประสบผลสำเร็จในการดำเนินการกิจกรรมในระดับดี โดยมีเป้าหมายเพื่อประชาชน



2550
เข้าร่วมโครงการกองทุนหลักประกันสุขภาพแห่งชาติ เขต II สุราษฎร์ธานี



2551
* จัดทำแผนที่ทางเดินยุทธศาสตร์
* มีโครงการเสนอกองทุนหลักประกันสุขภาพเทศบาลเมืองห้วยหลวง 5 - 6 โครงการ
* รางวัลนวัตกรรมกองทุนหลักประกันสุขภาพดีเด่นระดับเทศบาล จังหวัด สุราษฎร์ธานี ปี 2552

- รางวัลนวัตกรรมกองทุนหลักประกันสุขภาพ ด้านเสริมเสริมความเข้มแข็งชุมชนดีเด่นจังหวัดสุราษฎร์ ปี 2553
- รางวัลนวัตกรรมท้องถิ่นไทย ปี 2553
- รางวัลนวัตกรรมกองทุนหลักประกันสุขภาพดีเด่นระดับเทศบาลจังหวัดสุราษฎร์ ปี 2553
- รางวัลกองทุนหลักประกันสุขภาพผลงานดีเด่นระดับเขต II สุราษฎร์ธานี ปี 2553
- * จัดตั้งอนุกรรมการ 3 ชุด ได้แก่ อนุกรรมการพัฒนา
คณะกรรมการโครงการ, อนุกรรมการติดตามประเมินผล, อนุกรรมการประชาสัมพันธ์
- * พัฒนาโครงการต่างๆ (โครงการหน้าสีเขียว) โดยได้รับกระแสไปสนับสนุนวิชาการจากสมาคมประชาสัมพันธ์สุราษฎร์

2553
* จัดสรรงบประมาณให้ชุมชนและชุมชน 20,000 บาท / โครงการ มีการติดตามประเมินผลการดำเนินงานโครงการโดยอนุกรรมการติดตามประเมินผล จัดทำ MOU เพื่อถ่ายทอด design Project



2554
จำนวน 18 โครงการ

- รางวัลองค์กรปกครองส่วนท้องถิ่นผลงานปลานุขนงานสุขภาพชุมชนดีเด่น ปี 2555
- รางวัลชนะเลิศประกวดผลงานนวัตกรรมด้านนวัตกรรมของซู๊ปริโอดีระดับภาคใต้ ปี 2555
- ได้รับการคัดเลือกจากสำนักงานสาธารณสุขจังหวัดสุราษฎร์ เป็นศูนย์กลางเรียนรู้ด้านการดำเนินกิจกรรมหลักประกันสุขภาพ ปี 2555
- รางวัลชนะเลิศนวัตกรรมสุขภาพท้องถิ่นด้านการเสริมเสริมเสริมความเข้มแข็งของชุมชน ปี 2555
- รางวัลองค์กรที่ดำเนินโครงการด้านนวัตกรรมของซู๊ปริโอดีดีเด่นด้านการจัดการอาหารปลอดภัยระดับภาค ปี 2555
- ชุมชนเสนอโครงการทำกองทุนฯ ที่มีขึ้น

2555
* ชุมชนเสนอโครงการทำกองทุนหลักประกันสุขภาพเทศบาลเมืองห้วยหลวง 12 โครงการ
* ชุมชนเสนอโครงการทำกองทุนฯ ที่มีขึ้น จำนวน 16 โครงการ

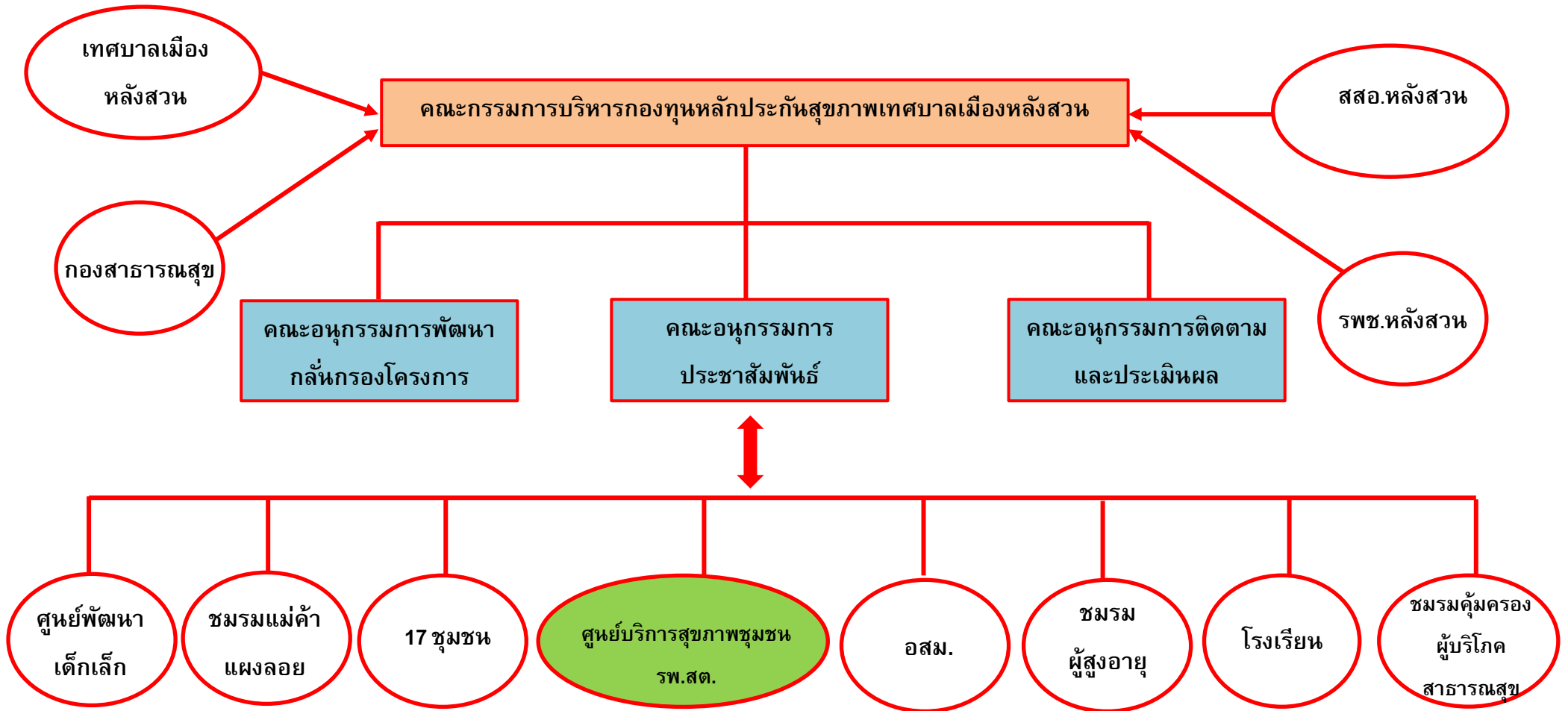
- รับรางวัล อปท.ที่มีการดำเนินงานด้านคุ้มครองผู้บริโภคดีเด่น "อช. โอบอ Community Award ปี 2558"
- รับรางวัล อปท.ที่มีการจัดการกองทุนดีเด่น ระดับเขต ปี 2558
- รับรางวัลองค์กรปกครองส่วนท้องถิ่นต้นแบบโครงการ 8๔๗ No. 9๔๓๓ (กรมอนามัย) ปี 2558
- รับรางวัล อปท.ที่มีการจัดการกองทุนดีเด่น ระดับจังหวัด สุราษฎร์ ปี 2558
- องค์กรปกครองส่วนท้องถิ่น ปลอดภัย (กรมอนามัย) ปี 2557
- องค์กรปกครองส่วนท้องถิ่น ปลอดภัย ชันจัน (กรมอนามัย) ปี 2558
- มีการประชาสัมพันธ์กองทุนฯ ปี 2557
- สำนักงานตรวจเงินแผ่นดินทำตรวจงบประมาณกองทุนฯ ทำให้ประชาชนไม่กล้าเสนอโครงการกองทุนฯ
- จำนวนโครงการลดลงลงเหลือ 6 โครงการ

2556
* รางวัลเกียรติยศผลการดำเนินงานอย่างยั่งยืนเนื่องด้วยโครงการจัดการอาหารปลอดภัยเทศบาลเมืองห้วยหลวง ปี 2556

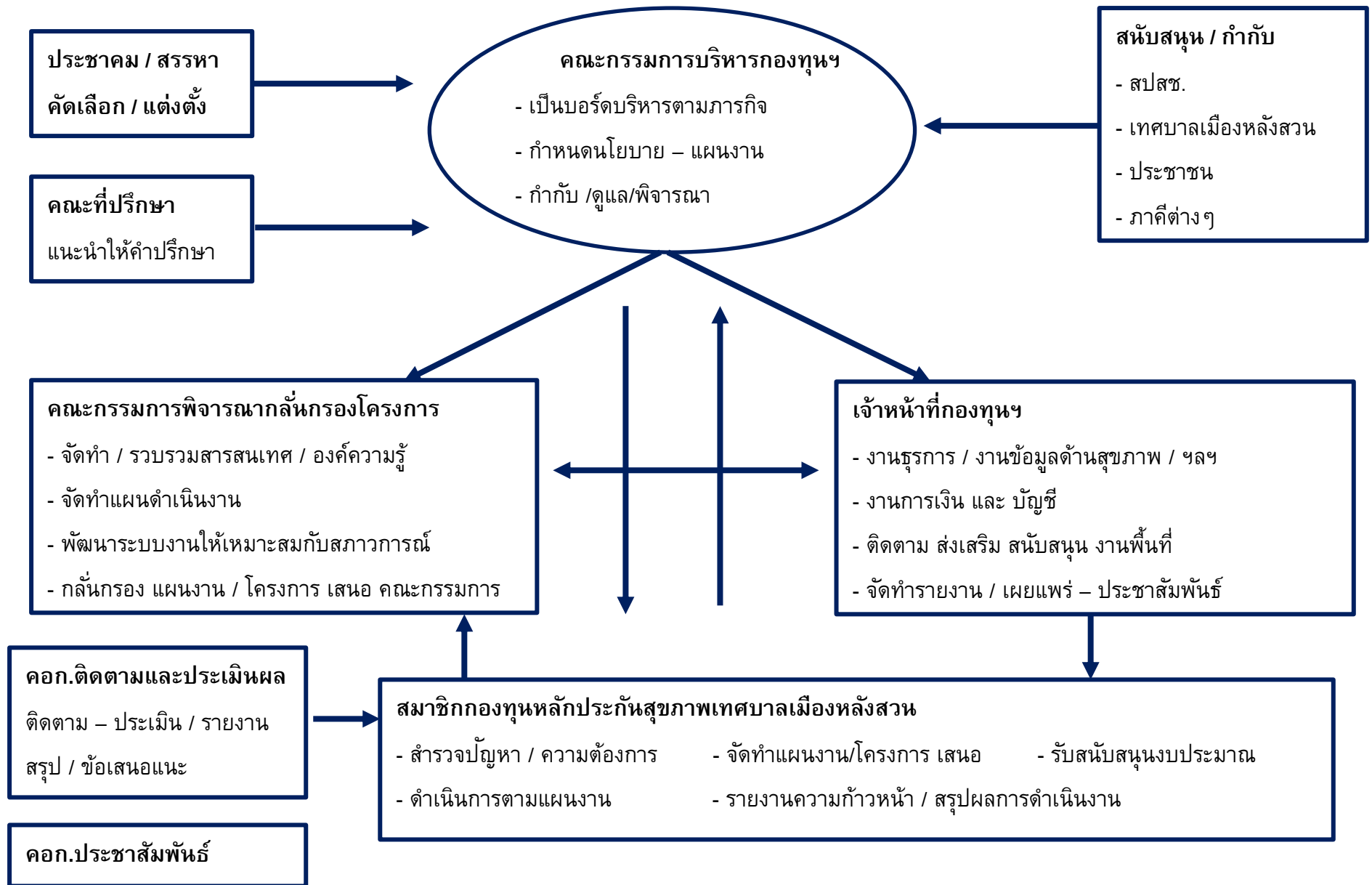
2557 - 2558
* ชี้แจงทำความเข้าใจระเบียบกองทุนฯ ในเวทีประชุม โดยมีการทบทวนที่สำคัญและเป็นปัญหาจำนวน 3 ข้อ มาอธิบายเชิงลึกแก่คณะกรรมการกองทุนฯ

2559
* ปรับอัตราค่าใช้จ่ายให้สอดคล้องตามแนวทางประกาศกองทุนฯ ปี 2557

3.2 โครงสร้างกองทุนหลักประกันสุขภาพเทศบาลเมืองหลังสวน



3.3 กรอบแนวทางการดำเนินงานกองทุนหลักประกันสุขภาพเทศบาลเมืองหลังสวน



3.4 ผลงาน / นวัตกรรมเด่น

กองทุนหลักประกันสุขภาพเทศบาลเมืองหลังสวน ได้ดำเนินกิจกรรม โครงการส่วนใหญ่ประสบความสำเร็จส่งผลให้เกิดการเปลี่ยนแปลงด้านสุขภาพของประชาชน โดยมีหลายโครงการเป็นโครงการต่อเนื่องส่งผลต่อการปรับเปลี่ยนพฤติกรรมสุขภาพของประชาชน ซึ่งการพัฒนาอย่างต่อเนื่องส่งผลให้กองทุนหลักประกันสุขภาพเทศบาลเมืองหลังสวนโดยสรุปดังนี้

1. รางวัลนวัตกรรมการกองทุนหลักประกันสุขภาพดีเด่นระดับเทศบาลจังหวัดชุมพร ปี 2552
2. รางวัลนวัตกรรมการกองทุนหลักประกันสุขภาพดีเด่นระดับเทศบาลจังหวัดชุมพร ปี 2553
3. รางวัลกองทุนหลักประกันสุขภาพผลงานดีเด่นระดับเขต 11 สุราษฎร์ธานี ปี 2553
4. รางวัลนวัตกรรมการกองทุนหลักประกันสุขภาพด้านสร้างเสริมความเข้มแข็งชุมชนดีเด่นจังหวัดชุมพร ปี 2553
5. รางวัลนวัตกรรมท้องถิ่นไทย ปี 2553
6. รางวัลองค์กรปกครองส่วนท้องถิ่นสนับสนุนงานสุขภาพชุมชนดีเด่น ปี 2555
7. รางวัลชนะเลิศประกวดผลงานนวัตกรรมด้านการคุ้มครองผู้บริโภคระดับภาคใต้ ปี 2555
8. ได้รับการคัดเลือกจากสำนักงานสาธารณสุขจังหวัดชุมพร เป็นศูนย์การเรียนรู้ด้านการดำเนินกิจกรรมหลักประกันสุขภาพ ปี 2555
9. รางวัลชนะเลิศนวัตกรรมสุขภาพท้องถิ่นด้านการสร้างเสริมความเข้มแข็งของชุมชน ปี 2555
10. รางวัลองค์กรที่ดำเนินการด้านการคุ้มครองผู้บริโภคดีเด่นด้านการจัดการอาหารปลอดภัยระดับภาค ปี 2555
11. รางวัลเกียรติยศผลการดำเนินงานอย่างต่อเนื่องดีเด่น โครงการจัดการอาหารปลอดภัยเทศบาลเมืองหลังสวน ปี 2556
12. ได้รับเกียรติจากสถานีโทรทัศน์กองทัพบกช่อง 7 ถ่ายทำสารคดี คน 3 วัย สานสายใยใส่ใจสุขภาพชุมชนนาพระ
13. รางวัลองค์กรต้นแบบด้านการคุ้มครองผู้บริโภคด้านสาธารณสุข ปี 2556
14. รับคัดเลือกเป็นศูนย์เรียนการดำเนินงานกองทุนหลักประกันสุขภาพ ของจังหวัดชุมพร
15. องค์กรปกครองส่วนท้องถิ่น ปลอดภัย (กรมอนามัย) ปี 2557
16. องค์กรปกครองส่วนท้องถิ่น ปลอดภัย ยั่งยืน (กรมอนามัย) ปี 2558
17. รับรางวัลองค์กรปกครองส่วนท้องถิ่นต้นแบบโครงการ Say No Foam (กรมอนามัย) ปี 2558
18. รับรางวัล อปท.ที่มีการจัดการกองทุนดีเด่น ระดับจังหวัดชุมพร ปี 2558
19. รับรางวัล อปท.ที่มีการจัดการกองทุนดีเด่น ระดับเขต ปี 2558
20. รับรางวัล อปท.ที่มีการดำเนินงานคุ้มครองผู้บริโภคดีเด่น“อ.น้อย Community Award ปี 2558”

ปัจจัยที่นำไปสู่ความสำเร็จของการเป็นกองทุนสุขภาพในระดับท้องถิ่นหรือพื้นที่อย่างต่อเนื่อง

1. การบริหารจัดการ

1.1 เน้นการให้โอกาสกับชุมชนเข้ามามีส่วนร่วมในการบริการ การตัดสินใจ การวาง ดำเนินงาน ด้านสุขภาพในเขตเทศบาล “เชื่อมั่นศักยภาพชุมชน Change ”

1.2 มีโครงสร้างคณะกรรมการและอนุกรรมการชุดต่างๆ ในกำกับเคลื่อนการดำเนินงาน กองทุนหลักประกันสุขภาพเทศบาลเมืองหลังสวน และมีขอบเขตหน้าที่ความรับผิดชอบ

1.3 การจัดตั้งอนุกรรมการทั้ง 3 ชุด มีการคัดเลือกคณะกรรมการอย่างครอบคลุม โดยมีสัดส่วน จากหน่วยงาน ภาคประชาชน มีการวางบุคคลให้สอดคล้องกับความรู้ความสามารถ และเน้นคณะกรรมการบริหารต้องอยู่ในชุดคณะอนุกรรมการในการดำเนินงาน คณะอนุกรรมการพัฒนากลั่นกรองพิจารณา โครงการ เป็นผู้ที่ควบคุมกฎกติกา คณะอนุกรรมการประชาสัมพันธ์ เผยแพร่ความรู้และสร้างความเข้าใจในเรื่อง การดำเนินงานกองทุนหลักประกันสุขภาพ และคณะอนุกรรมการติดตามและประเมินผล ทำหน้าที่ในการ ประเมินโครงการ

1.4 คณะกรรมการและคณะอนุกรรมการมีความเข้มแข็งและเข้าใจหลักการดำเนินงานของ กองทุนฯ

1.5 มีการติดตามงานการดำเนินงานโครงการอย่างเป็นระบบ

1.6 ในการพิจารณางบประมาณ อยู่ภายใต้กฎระเบียบกองทุนฯ โดยมีสัดส่วนการจัดสรร งบประมาณตามกิจกรรม

1.7 มีปฏิทินการปฏิบัติงาน

1.8 มีการดำเนินงานกองทุนฯอย่างต่อเนื่องนับแต่การก่อตั้งกองทุนฯ ปี 2550 โดยมีแผนที่ ทางเดินยุทธศาสตร์

1.9 เทศบาลเมืองหลังสวนมีการสมทบงบประมาณตามเกณฑ์ที่ สปสช. กำหนด

2. มีนวัตกรรม ที่ได้รับรางวัลดีเด่น ระดับจังหวัด และ ระดับเขต 11 สุราษฎร์ธานี เช่น นวัตกรรม ด้านการคุ้มครองผู้บริโภค นวัตกรรมสร้างความเข้มแข็งของชุมชน จนปัจจุบันชุมชนเข้มแข็ง ปรับเปลี่ยนพฤติกรรม

3. การดำเนินงานกองทุนหลักประกันสุขภาพเทศบาลเมืองหลังสวน เน้นค้นหาปัญหาและความ ต้องการของชุมชน เพื่อให้เกิดการมีส่วนร่วมและสามารถแก้ไขปัญหาที่ตรงกับความต้องการของชุมชน ซึ่งเป็น เป้าหมายสำคัญของการดำเนินงานกองทุนฯ

บทที่ 4

ปัญหา อุปสรรค โอกาส และข้อเสนอแนะ

ปัญหา อุปสรรค

1. การปรับเปลี่ยนระเบียบตามประกาศกองทุนฯ ปี 2557 เป็นอุปสรรคในการดำเนินงาน ส่งผลให้การเบิกจ่ายงบประมาณของหน่วยบริการมีความลำบากและไม่สามารถดำเนินการให้ครอบคลุม
2. เทศบาลเมืองหลังสวนเป็นชุมชนเมือง ทำให้คนในชุมชนไม่มีเวลาเข้าร่วมกิจกรรมกับหน่วยงานภาคี ต่างๆ
- 3.ทัศนคติของคนในชุมชนเมืองเชื่อว่าการจัดการสุขภาพเป็นหน้าที่ของหน่วยงาน“รัฐ ต้องจัดบริการ” โดยลืมนึกถึง “หน้าที่ พลเมือง”

โอกาส

- ความเป็นชุมชนเมืองทำให้คนในชุมชนเข้าถึงข้อมูลข่าวสารได้ง่ายและมีเศรษฐกิจดีนำไปสู่โอกาสในการพัฒนามากกว่าคนในชนบท

ข้อเสนอแนะต่อ สปสช.

-ระเบียบการเบิกจ่ายของกองทุนฯ ไม่ครอบคลุมการดำเนินงานตามสภาพจริง สปสช.จึงควรมีการทบทวนการกำหนดวงเงินและรายการเบิกจ่าย เช่น การอนุญาตให้จัดซื้อครุภัณฑ์ เนื่องจากการสร้างเสริมสุขภาพ การป้องกันโรคบางครั้งไม่สามารถดำเนินการได้ครอบคลุม เพราะเครื่องมือทางการแพทย์ไม่เพียงพอ ในบางกรณีต้องอาศัยเครื่องมือทางการแพทย์ที่มีราคาสูงกว่า 20,000 บาท ซึ่งโครงการที่ขอรับการสนับสนุนงบประมาณจากกองทุนฯ ไม่สามารถจัดซื้อได้ เพราะระเบียบการเงินที่ สปสช.กำหนด กรณีมีความจำเป็น ต้องใช้จ่ายเพื่อซื้อครุภัณฑ์ที่เกี่ยวข้องโดยตรง ครุภัณฑ์นั้นจะต้องมีราคาไม่เกิน 20,000 บาทต่อหน่วย

-ควรแก้ไขระเบียบค่าใช้จ่าย ให้สอดคล้องกับบริบทพื้นที่หรือให้เป็นไปตามกรอบที่คณะกรรมการกองทุนฯกำหนดตามบริบทของท้องถิ่นๆ