



รายงานโครงการพันธกิจสัมพันธ์แก้ไขปัญหาความยากจน
และยกระดับคุณภาพชีวิตประชาชนในชนบท

โครงการพัฒนาท้องถิ่นเพื่อแก้ไขปัญหาความยากจนและยกระดับคุณภาพชีวิต
ของประชาชน หมู่ที่ 3 บ้านหนองปรือ ตำบลทัพราช
อำเภอตาพระยา จังหวัดสระแก้ว

Local Development Project to Solve Poverty and Enhance Quality of Life
of People, Moo 3, Ban Nong Prue, Thap Rat Subdistrict,
Ta Phraya District, Sa Kaeo Province

อาจารย์เฉลิมพงษ์ จันทร์สุชา

รายงานฉบับนี้ได้รับทุนอุดหนุนจากงบประมาณแผ่นดิน
มหาวิทยาลัยราชภัฏวไลยอลงกรณ์ ในพระบรมราชูปถัมภ์
ประจำปีงบประมาณ 2562

รายงานโครงการพันธกิจสัมพันธ์แก้ไขปัญหาความยากจน
และยกระดับคุณภาพชีวิตประชาชนในชนบท

โครงการพัฒนาท้องถิ่นเพื่อแก้ไขปัญหาความยากจนและยกระดับคุณภาพชีวิต
ของประชาชน หมู่ที่ 3 บ้านหนองปรือ ตำบลทัพราช
อำเภอตาพระยา จังหวัดสระแก้ว

Local Development Project to Solve Poverty and Enhance Quality of Life
of People, Moo 3, Ban Nong Prue, Thap Rat Subdistrict,
Ta Phraya District, Sa Kaeo Province

อาจารย์เฉลิมพงษ์ จันทร์สุชา

มหาวิทยาลัยราชภัฏวไลยอลงกรณ์ ในพระบรมราชูปถัมภ์ สระแก้ว

รายงานฉบับนี้ได้รับทุนอุดหนุนจากงบประมาณแผ่นดิน
มหาวิทยาลัยราชภัฏวไลยอลงกรณ์ ในพระบรมราชูปถัมภ์
ประจำปีงบประมาณ 2562

บทคัดย่อ

กลุ่มการเรียนรู้บ้านหนองปรือแบบครบวงจรมีต้นกำเนิดเกิดจากความต้องการปัญหาความยากจนของสมาชิกในชุมชนที่ขาดพื้นที่ทำกินและปัญหาด้านรายได้ที่มีน้อยกว่ารายจ่าย ทำให้ประชาชนรวมกลุ่มกันเพื่อทำการเกษตรภายใต้หลักเศรษฐกิจพอเพียง โดยมีการสร้างผลิตภัณฑ์ที่เป็นอัตลักษณ์ของชุมชนคือ การปลูกเมล่อนและการแปรรูปปลาสามไร่ก้าง ขณะเดียวกันกลุ่มมีวัตถุประสงค์ที่หลีกเลี่ยงจากการแปรรูปผลิตภัณฑ์ปลาสามไร่ก้างนั้นคือเกรดปลาตะเพียน หากไม่มีการนำมาแปรรูปให้เกิดประโยชน์จะส่งผลทำให้เกิดปัญหาและส่งผลกระทบต่อสิ่งแวดล้อมได้ในอนาคต

เกล็ดปลาเป็นของที่มีในธรรมชาติหลังจากหลีกเลี่ยงจากการนำเนื้อปลาไปประกอบอาหาร หากเก็บไว้หรือทิ้งไว้ในสภาพสด ๆ จะมีกลิ่นเน่าเหม็นเป็นของสกปรก ถูกทิ้งเป็นเศษขยะ ผู้คนส่วนใหญ่จึงนึกไม่ถึงว่า เศษขยะที่หลีกเลี่ยงเหล่านี้ จะสามารถนำมาสร้างสรรค์ เป็นส่วนประกอบสำคัญของเครื่องประดับตกแต่งนานาชนิด ได้อย่างสวยงามและหลากหลาย หากจะมองในแง่ของการอนุรักษ์ธรรมชาติแล้ว การนำเอาของเสียเหลือทิ้งที่สลายตัวได้ยาก มาใช้ประโยชน์ทดแทนวัสดุที่ผลิตจากวัสดุดิบ และกระบวนการผลิตที่ทำลาย ธรรมชาติ เช่น กระจก พลาสติก และเส้นใยสังเคราะห์ ชนิดต่าง ๆ (จงจิตร ชินกนกรัตน์, 2559) ขณะที่ นทีทิพย์ กฤษณามระ. 2558 กล่าวว่า เกล็ดปลาสามารถนำไปแปรรูปเป็นอาหารต่างๆ เช่น เกล็ดปลายีสก์ 1 กรัมให้แคลเซียมมากถึง 434 มิลลิกรัม ซึ่งสูงเทียบเท่ากับแคลเซียมที่มีในเปลือกไข่ 1 ฟอง อีกทั้งยังมีคอลลาเจนและแร่ธาตุที่ร่างกายต้องการในปริมาณสูง

หลังจากการสนทนากลุ่ม (focus group) พบว่าชุมชนต้องพบกับปัญหาดังนี้ 1.ปัญหาด้านน้ำ ส่งผลกระทบ ทำให้ปริมาณน้ำในชุมชนไม่เพียงพอต่อการทำการเกษตรและการอุปโภคบริโภคในครัวเรือน ขณะเดียวกันคุณภาพของน้ำในครัวเรือนไม่มีคุณภาพเท่าที่ควร เพราะน้ำประปาในชุมชนมีลักษณะเป็นสีขุ่นแดง โดยสมาชิกต้องอาศัยสารส้มเพื่อทำให้น้ำใสก่อนนำมาใช้บริโภคและในบางครั้งหลังจากใช้น้ำแล้วจะเกิดอาการผื่น คัน บริเวณผิวหนังทั่วร่างกาย 2. ปัญหาด้านดิน ส่งผลกระทบ ทำให้สมาชิกในชุมชนไม่มารถได้ผลผลิตทางการเกษตรตามที่ต้องการ และส่งผลให้ต้นทุนในการทำการเกษตรเพิ่มสูงขึ้น 3. ปัญหาด้านผลผลิตทางการเกษตร ส่งผลกระทบ ทำให้สมาชิกต้องอาศัยยาบำรุงให้กับพืชพันธุ์ทางการเกษตร ซึ่งเกี่ยวเนื่องกับต้นทุนการผลิตที่เพิ่มสูงขึ้น ขณะเดียวกันการจำหน่ายผลผลิตทางการเกษตรถูกกดราคาจากพ่อค้าคนกลาง โดยที่ไม่มีมาตรฐานในการรับซื้อผลผลิตจากชุมชน 3. ปัญหาด้านรายได้น้อยกว่ารายจ่าย ผลกระทบ คือไม่สามารถชำระหนี้สินได้ตามกำหนดจึงทำให้ต้องสร้างหนี้สินใหม่ เพื่อชำระหนี้สินเก่า รวมไปถึงลูกหลานไม่มีเงินค่าขนมไปโรงเรียน ทำให้ความสุขของคนในครอบครัวลดน้อยลงและขาดกำลังใจในการทำงาน 4. ปัญหาด้านขาดแคลนแรงงาน ผลกระทบ คือสมาชิกในชุมชนต้องรับผิดชอบค่าใช้จ่ายต่างๆ ของแรงงานต่างด้าว

ทั้งค่าแรงที่มีราคาสูง ค่าอาหาร ค่าพาสปอร์ต ค่าต่อวีซ่า และอื่นๆ เพื่อให้แรงงานเหล่านั้นมาทำงานให้กับเกษตรกร เพราะหากไม่มีแรงงานก็ไม่สามารถเก็บเกี่ยวผลผลิตได้ทันและส่งผลต่อราคาจำหน่ายผลผลิต 5. ปัญหาด้านผู้สูงอายุขาดที่อยู่ทำกินและขาดผู้ดูแล ผลกระทบคือ ผู้สูงอายุไม่มีความสุขและไม่ได้รับการดูแลจึงเกิดภาวะซึมเศร้าและต้อยใจในชีวิต 6. ปัญหาด้านถนน ผลกระทบคือ ก่อให้สมาชิกในชุมชนได้รับอุบัติเหตุจากการใช้ถนนที่เป็นหลุมบ่อ รวมถึงลูกหลานไปโรงเรียนลำบาก เนื่องจากฤดูฝนถนนจะเปื้อนด้วยโคลน และฤดูแล้งถนนจะเปื้อนไปด้วยฝุ่น ซึ่งจะทำให้ชุดนักเรียนมีความสกปรก

จากการสำรวจข้อมูลชุมชนโดยใช้วิธีการสนทนากลุ่ม (focus group) ชุมชนบ้านหนองปรือ พบว่า ชุมชนมีภูมิปัญญาดั้งเดิมที่มีการทดลองการผลิตเกลือปลาทอดสมุนไพรเพื่อการค้า โดยเฉพาะอย่างยิ่งการแปรรูปปลาสามไร่ก้างมักจะมีเกลือปลาที่เหลือจากการแปรรูปในปริมาณมากกว่า 50 กิโลกรัมต่อวัน ขณะที่ชุมชนมีความต้องการที่จะนำเกลือปลาไปใช้เพื่อแปรรูปอันจะก่อให้เกิดมูลค่าเพิ่ม รวมทั้งเป็นการสร้างอาชีพให้กับสมาชิกในชุมชน ผู้วิจัยพยายามนำองค์ความรู้ทางด้านวิชาการเข้ามาบูรณาการเพื่อแก้ไขปัญหาของชุมชนอันจะนำไปสู่การใช้ประโยชน์ด้วยความคาดหวังที่จะก่อให้เกิดการเปลี่ยนแปลงคือด้านปัญหาในเรื่องของรายได้รวมถึงเป็นการเปลี่ยนแปลงด้านนวัตกรรมที่มีองค์ความรู้ใหม่ในการนำหลักสูตรการแปรรูปข้าวเกรียบเกลือปลาลงไปถ่ายทอดสู่ชุมชน อันเนื่องจากชุมชนยังขาดทักษะในการดำเนินกิจกรรมดังกล่าวผู้วิจัยจึงคิดค้นหาวิธี เพื่อให้เกิดการใช้เกลือปลาอย่างคุ้มค่ามากที่สุด งานวิจัยชิ้นนี้เริ่มต้นจากการที่มหาวิทยาลัยราชภัฏวไลยอลงกรณ์ ในพระบรมราชูปถัมภ์ได้กำหนดโครงการพัฒนาพื้นที่ตามยุทธศาสตร์การพัฒนาท้องถิ่นเพื่อช่วยพัฒนาชุมชนให้มีรายได้เพิ่มขึ้นในระดับครัวเรือน

กิตติกรรมประกาศ

รายงานโครงการพันธกิจสัมพันธ์แก้ปัญหาคความยากจนและยกระดับคุณภาพชีวิตประชาชนในชนบท บ้านหนองปรือ หมู่ที่ 3 ตำบลทัพราช อำเภอดาพระยา จังหวัดสระแก้ว ผู้วิจัยขอกราบขอบพระคุณ มหาวิทยาลัยราชภัฏวไลยอลงกรณ์ ในพระบรมราชูปถัมภ์ ที่กำหนดโครงการพันธกิจสัมพันธ์เพื่อแก้ไขปัญหาคความยากจนและยกระดับคุณภาพชีวิตของประชาชนขึ้น ซึ่งผู้วิจัยได้ดำเนินงานตามพระบรมราโชบาย ของพระเจ้าอยู่หัว จนสำเร็จลุล่วงไปด้วยดี

ขอขอบคุณนายโกเมษ เพชรโกมล กำนันบ้านหนองปรือ และสมาชิกในชุมชนทุกท่าน ขอบคุณพี่หลิ่ง พี่ประทีป พี่ใหญ่ ป้าแดง ที่ร่วมทำงาน และพัฒนาชุมชนบ้านหนองปรือ จะมีข้าวเกรียบเกล็ดปลาเป็นของตนเอง เชื่อเหลือเกินว่าทุกท่าน มีความภาคภูมิใจไม่น้อยไปกว่าผู้วิจัย

ขอขอบคุณคุณพ่อคำณและคุณแม่พัชรินทร์ จันทร์สุชา ที่สนับสนุนปัจจัยต่างๆ และการสำรองงบประมาณสำหรับการดำเนินโครงการทั้งหมด และกำลังใจที่สำคัญในการทำงานจนสำเร็จลุล่วงไปด้วยดี ขอบคุณอาจารย์ ดร.พิมพรรณ พิมลรัตน์ และอาจารย์คณิต เรื่องขจร ที่ร่วมดำเนินงานด้วยกันอย่างแข็งขัน และส่งมอบกำลังใจให้กันและกันตลอดเวลาทั้งในเวลาทำงานและนอกเวลาทำงาน รวมทั้งขอบคุณนางสาวสกาเดือน เสนบุญมี นักศึกษาสาขาวิชารัฐศาสตรศาตร์ และนางสาวกัญญารัตน์ วันนา นักศึกษาสาขาวิชาเทคโนโลยีการผลิตพืช ที่ช่วยเก็บภาพการดำเนินกิจกรรมของโครงการ

ขอบคุณความไม่พร้อมขององค์กรด้านสายสนับสนุนที่ทำให้อาจารย์สามารถช่วยเหลือตนเองได้ในทุกเรื่อง ทั้งด้านหนังสือราชการ การเดินทาง และการเบิกจ่ายต่างๆ จนทำให้ผู้วิจัยได้ทราบถึงกระบวนการและความสำคัญของทุกบทบาทหน้าที่ จนการดำเนินงานในทุกชั้นตอนบรรลุวัตถุประสงค์ด้วยตัวของผู้วิจัยและชุมชนเอง

อาจารย์เฉลิมพงษ์ จันทร์สุชา
(อาจารย์นักพัฒนาท้องถิ่น)

ปีพุทธศักราช 2562

เรื่อง	สารบัญ	หน้า
บทคัดย่อ		ก
กิตติกรรมประกาศ		ค
สารบัญ		ง
สารบัญตาราง		ฉ
สารบัญรูป		ช
บทที่ 1 บทนำ		
1.1 หลักการและเหตุผล		1
1.2 วัตถุประสงค์ของการวิจัย		1
1.3 กลุ่มเป้าหมาย		2
1.4 ระยะเวลาดำเนินโครงการ		2
1.5 ตัวชี้วัดความสำเร็จและเป้าหมาย		3
บทที่ 2 ข้อมูลทั่วไปเกี่ยวกับชุมชน		
2.1 ข้อมูลทั่วไปของชุมชน		4
2.2 ข้อมูลด้านสภาพนิเวศวิทยา		4
2.3 ข้อมูลด้านสภาพพื้นฐานด้านเกษตรกรรม		6
2.4 ข้อมูลด้านประชากร		7
2.5 ข้อมูลด้านสาธารณสุขปโคค		9
2.6 ข้อมูลด้านสังคม		10
2.7 ข้อมูลด้านการศึกษา		11
2.8 ข้อมูลด้านการสาธารณสุข		11
2.9 ข้อมูลด้านศาสนา วัฒนธรรม ความเชื่อ และการสันตนาการ		12
2.10 ข้อมูลด้านเศรษฐกิจ		13
2.11 ข้อมูลด้านการเมืองและการปกครองท้องถิ่น		14
2.12 ข้อมูลด้านแผนงาน โครงการ และแนวทางการพัฒนาของชุมชน		15

สารบัญ (ต่อ)

เรื่อง	หน้า
บทที่ 3 กระบวนการและแผนการศึกษาประเด็นการเรียนรู้จากประสบการณ์จริงในพื้นที่ (Action Learning)	
3.1 วิธีการสำรวจข้อมูลชุมชน	16
3.2 เครื่องมือที่ใช้ในการสำรวจชุมชน	16
3.3 แผนการดำเนินโครงการ	17
3.4 ขั้นตอนการดำเนินงาน	18
บทที่ 4 ผลการศึกษาประเด็นการเรียนรู้จากประสบการณ์จริงในพื้นที่ (Action Learning)	
4.1 สภาพปัญหา ความต้องการ โอกาสในการพัฒนาจากชุมชน	24
4.2 สรุปความต้องการเชิงพัฒนา ยกระดับคุณภาพชีวิตของชุมชน	26
4.3 ผลการวิเคราะห์สถานการณ์ของชุมชน	27
4.4 ขั้นตอนการดำเนินโครงการ	29
บทที่ 5 สรุปผลและข้อเสนอแนะของการศึกษาประเด็นการเรียนรู้จากประสบการณ์จริงในพื้นที่ (Action Learning)	
5.1 สรุปผลการดำเนินโครงการ	55
5.2 บทเรียนที่ได้รับและข้อเสนอ	57
เอกสารอ้างอิง	58
ประวัติผู้รับผิดชอบโครงการ	59

สารบัญตาราง

ตารางที่		หน้า
1	ปฏิทินการปลูกพืชและการใช้แรงงาน	6
2	ปฏิทินการเลี้ยงสัตว์	7
3	จำนวนประชากร	7
4	จำแนกตามช่วงอายุในข้อมูล จปฐ.	8
5	แผนการดำเนินงาน	18

สารบัญรูปภาพ

ภาพที่		หน้า
1	ภาพถ่ายดาวเทียม พิกัดบ้านหนองปรือ	4
2	ภาพถ่ายดาวเทียม สภาพทางกายภาพบ้านหนองปรือ	5
3	การศึกษาบริบทชุมชน	29
4	ฝึกรอบรรมทำบัญชีครัวเรือน และจัดเวทีแลกเปลี่ยนเรียนรู้ตัวอย่างความสำเร็จ	31
5	นัดพบกลุ่มอาชีพ กำหนดกติกา ระดมทุน งบประมาณ สิ่งสนับสนุน และประชุมปฏิบัติการจัดทำแผนการประกอบการ	33
6	ประสานงานจัดหาพื้นที่ สถานที่ดำเนินการจัดหาวัตถุดิบ	34
7	การทำข้าวเกรียบเกล็ดปลาครั้งที่ 1	37
8	การทำข้าวเกรียบเกล็ดปลาครั้งที่ 2	38
9	การประดิษฐ์ดอกไม้จากเกล็ดปลา ครั้งที่ 1	40
10	การประดิษฐ์ดอกไม้จากเกล็ดปลา ครั้งที่ 2	41
11	ประชุมติดตามและประเมินผลการดำเนินงาน เรื่องคุณภาพของผลิตภัณฑ์	43
12	การติดตามเรื่องการบริหารจัดการและกำหนดบทบาทหน้าที่ของสมาชิก	45
13	กระบวนการวางแผนการใช้จ่ายเงินและการกระจายรายได้สู่สมาชิก	46
14	ติดตามเรื่องยอดขายและการตลาด	47
15	การติดตามเรื่องความต่อเนื่องของการดำเนินกิจกรรม	49
16	การติดตามเรื่องการติดตามคุณภาพชีวิตและการเพิ่มขึ้นของรายได้	50
17	ตราสัญลักษณ์ประจำศูนย์เรียนรู้บ้านหนองปรือ	51
18	ปรือโลโก้ดอกไม้เกล็ดปลา	52
19	ตราสัญลักษณ์ประจำศูนย์เรียนรู้บ้านหนองปรือโลโก้ดอกไม้เกล็ดปลา โลโก้ข้าวเกรียบเกล็ดปลา	52
20	โลโก้ข้าวสาร	52
21	โลโก้ปลาสาม	53
22	โลโก้แม่ล่อน	53
23	วิดีโอประชาสัมพันธ์ศูนย์เรียนรู้บ้านหนองปรือ	54
24	หลักการทํางาน	55

บทที่ 1

บทนำ

1.1 หลักการและเหตุผล

สมเด็จพระเจ้าอยู่หัวมหาวชิราลงกรณ บดินทรเทพยวรางกูร รัชกาลที่ 10 ทรงมอบพระบรมราโชบายด้านการศึกษาผ่านองคมนตรี ซึ่งมีใจความสำคัญที่เกี่ยวข้องกับมหาวิทยาลัยราชภัฏ ทั้ง 38 แห่งทั่วประเทศว่าให้องคมนตรีแนะนำมหาวิทยาลัยราชภัฏให้ทำงานให้เข้าเป้าในการยกระดับการศึกษาและพัฒนาท้องถิ่นในท้องถิ่นที่ตน ดังนั้นเพื่อเป็นการสนองพระบรมราโชบายทางกลุ่มมหาวิทยาลัยราชภัฏทั้ง 38 แห่ง จึงได้ร่วมจัดทำแผนยุทธศาสตร์ใหม่ เพื่อพัฒนาท้องถิ่น 4 ด้าน ได้แก่ 1.ด้านการพัฒนาท้องถิ่น 2.ด้านการผลิตและพัฒนาครู 3.ด้านการยกระดับคุณภาพการศึกษาและ 4.ด้านระบบบริหารจัดการเพื่อใช้เป็นแนวทางในการขับเคลื่อนผลิตและพัฒนาครูยกระดับคุณภาพการศึกษาของมหาวิทยาลัยราชภัฏ ควบคู่ไปกับการพัฒนาท้องถิ่นอย่างมีประสิทธิภาพ

ภายใต้กรอบยุทธศาสตร์ใหม่ของมหาวิทยาลัยราชภัฏเพื่อการพัฒนาท้องถิ่นตามพระบรมราโชบายระยะ 20 ปี (พ.ศ.2560-2579) มหาวิทยาลัยราชภัฏวไลยอลงกรณ์ได้นำแนวทางดังกล่าวสู่กำหนดแนวทางการพัฒนาผ่านมายังนโยบายสภามหาวิทยาลัยฯ แปลงไปสู่ยุทธศาสตร์ของหน่วยงานต่างๆภายในมหาวิทยาลัยฯ โดยมีเป้าหมายสำคัญคือการพัฒนาชุมชนและท้องถิ่นให้มีความเข้มแข็งและยั่งยืนในเชิงประจักษ์ ในพื้นที่ที่มหาวิทยาลัยรับผิดชอบคือจังหวัดปทุมธานี และจังหวัดสระแก้ว

ด้วยเหตุนี้จึงเกิดโครงการสร้างเครือข่ายชุมชนนักปฏิบัติ เพื่อร่วมกันศึกษาแก้ไขปัญหาของชุมชนท้องถิ่นและเสริมพลังให้ชุมชนท้องถิ่นสามารถดำรงอยู่ได้อย่างยั่งยืน ในพื้นที่เป้าหมายบ้านหนองปรือหมู่ที่ 3 ตำบลทับราช อำเภอดาพระยา จังหวัดสระแก้ว ซึ่งเป็นพื้นที่ในการศึกษาเนื่องจากบ้านหนองปรือหมู่ที่ 3 นั้นมีทุนทางสังคมที่สามารถต่อยอดได้และเป็นพื้นที่ที่จะสามารถดำเนินกิจกรรมในการแก้ปัญหาของชุมชน อันจะก่อให้เกิดการพัฒนาที่ยั่งยืน และส่งผลให้สมาชิกในชุมชนสามารถดำรงอยู่ได้อย่าง มั่นคง มั่งคั่งและยั่งยืนต่อไปในอนาคต

1.2 วัตถุประสงค์ของการวิจัย

- 1) เพื่อเสริมสร้างความรู้ทักษะด้านการแปรรูปเกลือปลาเป็นผลิตภัณฑ์ให้แก่กลุ่มเป้าหมาย
- 2) เพื่อให้ชุมชนมีชุดสื่อประชาสัมพันธ์ศูนย์เรียนรู้ของกลุ่มเป้าหมาย
- 3) เพื่อให้กลุ่มอาชีพมีตรัสสัญลักษณ์และบรรจุภัณฑ์ที่ได้มาตรฐานเป็นที่ดึงดูด
- 4) เพื่อพัฒนาอาชีพให้กับกลุ่มอาชีพ/ครัวเรือนที่เป็นเป้าหมาย
- 5) เพื่อเพิ่มรายได้ให้กับกลุ่มอาชีพ/ครัวเรือนที่เป็นเป้าหมาย

1.3 กลุ่มเป้าหมาย

เหตุผลในการเลือกหมู่บ้าน

เนื่องจากชุมชนบ้านหนองปรือ หมู่ที่ 3 ตำบลทับราช อำเภอดงหลวง จังหวัดสุพรรณบุรี เป็นพื้นที่ประสบปัญหาภัยธรรมชาติโดยเฉพาะปัญหาภัยแล้งที่คุกคามชุมชน มาเป็นระยะเวลาอันยาวนาน โดยที่สมาชิกในชุมชนต้องต่อสู้กับปัญหาดังกล่าวด้วยตนเอง ทำให้สมาชิกในชุมชนต้องปรับตัว และอยู่ร่วมกับธรรมชาติอย่างยากลำบาก แต่สิ่งที่เป็ปัจจัยสำคัญของการดำรงชีวิตอยู่ในสภาวะที่ธรรมชาติไม่เอื้ออำนวยต่อการประกอบอาชีพทางด้านเกษตรกรรมนั้นคือ ความสามัคคีในชุมชนที่เป็นพลังในการขับเคลื่อนชุมชนให้ก้าวออกไปข้างหน้าอย่างมั่นคง

ชุมชนบ้านหนองปรือ หมู่ที่ 3 ตำบลทับราช อำเภอดงหลวง จังหวัดสุพรรณบุรี มีการรวมกลุ่มกันเป็นศูนย์เรียนรู้ในนาม ศูนย์เรียนแบบครบวงจรตามแนวเศรษฐกิจพอเพียง โดยในศูนย์เรียนรู้มีการจัดสรรพื้นที่สาธารณะประโยชน์ของชุมชนให้แก่สมาชิกเพื่อประกอบอาชีพ ทางด้านการเกษตรอย่างเท่าเทียม โดยที่ผลิตภัณฑ์ที่โดดเด่นของชุมชน คือ ผักปลอดสารพิษ การแปรรูปปลาต้ม การปลูกเมล่อนและแตงโมรวมถึงการเลี้ยงสัตว์เช่น เกะ เพะ วัว เป็ดและไก่ ที่ปัจจัยสำคัญในการสร้างรายได้ให้แก่ชุมชน

ทั้งนี้ สิ่งที่ชุมชนได้ดำเนินการไปแล้วนั้นเป็นสิ่งที่ทำตามความสามารถโดยยังขาดองค์ความรู้ที่ถูกต้องหรือแนวคิดในการประยุกต์รูปแบบผลิตภัณฑ์ให้มีความทันสมัยและเป็นที่ต้องการของตลาดทั้งภายในและภายนอกพื้นที่ เมื่อพิจารณาจากความสามารถและศักยภาพและทุนของชุมชน แล้วนั้นเห็นว่า หากได้รับการส่งเสริมต่อยอด จะก่อให้เกิดประโยชน์ต่อชุมชน และจะเป็นช่องทาง การช่วยเหลือให้ชุมชนได้มีรายได้มากยิ่งขึ้น อันจะนำไปสู่ การพัฒนาที่ยั่งยืนและทำให้ชุมชนสามารถพึ่งพาตนเองและประสบกับความสุขได้ในอนาคต

ประชากรกลุ่มเป้าหมายที่ใช้ในการสำรวจข้อมูลชุมชนและจัดกิจกรรมเชิงพัฒนา ในครั้งนี้ คือครัวเรือนในพื้นที่ หมู่ที่ 3 บ้านหนองปรือ ตำบลทับราช อำเภอดงหลวง จังหวัดสุพรรณบุรี เนื่องจากเป็นพื้นที่ประสบปัญหาหลากหลายรูปแบบ เช่น ปัญหาด้านภัยธรรมชาติ ปัญหาด้านโครงสร้างขั้นพื้นฐาน ปัญหาด้านเศรษฐกิจ ปัญหาด้านผู้สูงอายุและปัญหาด้านรายได้ โดยในพื้นที่ หมู่ที่ 3 บ้านหนองปรือ ตำบลทับราช อำเภอดงหลวง จังหวัดสุพรรณบุรี มีครัวเรือนทั้งหมด 332 ครัวเรือน ประกอบด้วยมีประชากรที่อาศัยอยู่จริง จำนวน 816 คน

1.4 ระยะเวลาดำเนินโครงการ

เดือนมีนาคม 2562 ถึง เดือนมิถุนายน 2562

1.5 ตัวชี้วัดความสำเร็จและเป้าหมาย

เชิงคุณภาพ

- 1) ชุมชนเป้าหมายมีความรู้ทักษะด้านการแปรรูปผลิตภัณฑ์เป็นผลิตภัณฑ์

เชิงปริมาณ

- | | |
|---|--------------------|
| 1) ชุมชนมีชุดสื่อประชาสัมพันธ์ศูนย์เรียนรู้ของกลุ่มเป้าหมาย | จำนวน 1 คลิปวีดีโอ |
| 2) ชุมชนมีตราสัญลักษณ์และบรรจุภัณฑ์ที่ได้มาตรฐานเป็นที่ดึงดูด | จำนวน 5 ชิ้น |
| 3) กลุ่มอาชีพ/ครัวเรือนที่เป็นเป้าหมาย มีอาชีพเพิ่มขึ้น | จำนวน 1 อาชีพ |
| 4) กลุ่มอาชีพ/ครัวเรือนที่เป็นเป้าหมาย มีรายได้เพิ่มขึ้น | ร้อยละ 5 |

บทที่ 2

ข้อมูลทั่วไปเกี่ยวกับชุมชน

2.1 ข้อมูลทั่วไปของชุมชน

ประวัติหมู่บ้าน

บ้านหนองปรือ หมู่ที่ 3 ตำบลทัพราช อำเภอดาพระยา จังหวัดสระแก้ว ก่อตั้งขึ้นเมื่อปี พ.ศ. 2492 โดยมีนายหลง วงศ์ทำเนียบ ได้ย้ายออกมาจากบ้านหนองติ่ม หมู่ที่ 2 ตำบลตาพระยา อำเภอรัญประเทศ จังหวัดปราจีนบุรี และเมื่อนายหลง วงศ์ทำเนียบ มาตั้งบ้านเรือนอยู่ได้ 3 ปี ก็มีญาติพี่น้องจากบ้านหนองติ่มย้ายตามเข้ามาอยู่เพิ่มขึ้นเรื่อยๆ จนกลายเป็นหมู่บ้านที่ขยายใหญ่ขึ้นแต่ก็ยังขึ้นกับบ้าน หนองติ่ม หมู่ที่ 2 ตำบลตาพระยา อำเภอรัญประเทศ จังหวัดปราจีนบุรี ต่อมาจนถึงวันที่ 10 มีนาคม พ.ศ.2517 ทางอำเภอดาพระยาก็ออกมาจัดการเลือกตั้งผู้ใหญ่บ้านหนองปรือ แยกจากบ้านหนองติ่ม เป็นบ้านหนองปรือ หมู่ที่ 9 ตำบลตาพระยา จังหวัดปราจีนบุรี ต่อมาถึงปี พ.ศ. 2527 ทางอำเภอดาพระยาได้มีการแยกตำบลโดยใช้ชื่อตำบลว่า “ทัพราช” อำเภอดาพระยา จังหวัดสระแก้ว บ้านหนองปรือจึงได้เปลี่ยนมาเป็นบ้านหนองปรือ หมู่ที่ 3 ตำบลทัพราช อำเภอดาพระยา จังหวัดสระแก้ว เป็นต้นมาจนถึงปัจจุบัน

2.2 ข้อมูลด้านสภาพนิเวศวิทยา

สภาพทางภูมิประเทศ

พื้นที่ส่วนใหญ่เป็นพื้นที่ลาดลุ่ม ลักษณะเป็นดินร่วนปนดินทราย ไม่อุ้มน้ำ เมื่อถูกน้ำจะละลายทันที ทำให้หน้าดินถูกชะล้างได้ง่าย น้ำจึงมีสีขุ่นไม่ใส พอนานไปแหล่งน้ำจะตื้นเขิน และมีสภาพแห้งแล้ง

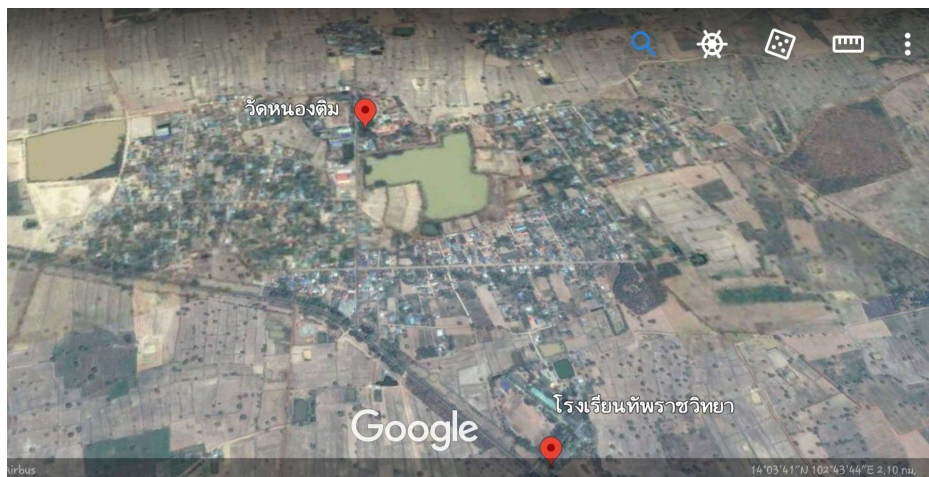


ภาพที่ 1 ภาพถ่ายดาวเทียม พิกัดบ้านหนองปรือ

พื้นที่และอาณาเขต

พื้นที่ทั้งหมด จำนวน 16,300 ไร่/ตารางกิโลเมตร มีอาณาเขตติดต่อ ดังนี้

- ทิศเหนือ ติดกับตำบลลำนางรอง อำเภอโนนดินแดง จังหวัดบุรีรัมย์
- ทิศใต้ ติดกับบ้านเจริญสุข ตำบลทัพราช อำเภอตาพระยา จังหวัดสระแก้ว
- ทิศตะวันออก ติดกับบ้านตะลุมพุก บ้านทุ่งทะเล ตำบลทัพราช อำเภอตาพระยา จังหวัดสระแก้ว
- ทิศตะวันตก ติดกับบ้านใหม่ไทยถาวร ตำบลทัพราช อำเภอตาพระยา จังหวัดสระแก้ว



ภาพที่ 2 ภาพถ่ายดาวเทียม สภาพทางกายภาพบ้านหนองปรือ

สภาพนิเวศวิทยาเฉพาะ

สภาพนิเวศเฉพาะของชุมชนบ้านหนองปรือหมู่ที่ 3 เป็นพื้นที่ ที่จัดว่าเป็นพื้นที่ที่มีความแห้งแล้งเป็นลำดับต้น ๆ ของจังหวัดเนื่องจากสภาพดินที่ขาดความอุดมสมบูรณ์สามารถทำการเกษตรได้แต่ได้รับผลผลิตที่น้อย ขณะที่สภาพของฝนไม่ตกต้องตามฤดูกาลส่งผลทำให้ปริมาณน้ำไม่เพียงพอต่อการอุปโภคและบริโภคในครัวเรือน ผนวกกับแหล่งน้ำในชุมชนไม่เพียงพอต่อการทำการเกษตร

สภาพการเปลี่ยนแปลงที่มีผลกระทบต่อชุมชน

ผลกระทบเชิงบวก พื้นที่ชุมชนบ้านหนองปรือหมู่ที่ 3 เป็นพื้นที่ ที่มีความท้าทายต่อการเป็นอย่างมากจึงทำให้มีหน่วยงานต่าง ๆ ของภาครัฐเข้ามาเยี่ยมชมนและผนวกกับเมื่อมีการเปลี่ยนแปลงผู้นำที่มีอุดมการณ์ที่มุ่งพัฒนาให้ประชาชนมีความเป็นอยู่ที่ดีขึ้นจึงได้มีการจัดตั้งศูนย์เรียนรู้แบบครบวงจรบ้านหนองปรือ เพื่อแหล่งเรียนรู้ให้กับประชาชนทั้งในและนอกพื้นที่เข้ามาศึกษาถึงกระบวนการหรือรูปแบบการบริหารจัดการศูนย์เรียนรู้ดังกล่าว

ผลกระทบเชิงลบ ในพื้นที่ชุมชนบ้านหนองปรือ หมู่ที่ 3 มีหน่วยงานที่ต่างๆ ที่ให้ความสนใจและให้ความหวังแก่ชุมชนว่าจะเข้ามาพัฒนา แต่ในทางกลับกันไม่สามารถปฏิบัติได้ตามที่สัญญาไว้ หรือเข้ามาพัฒนาแต่ไม่ตรงตามความต้องการชุมชนอย่างแท้จริง เช่น การสร้างถนน

2.3 ข้อมูลด้านสภาพพื้นฐานด้านเกษตรกรรม

ตาราง 1 ปฏิทินการปลูกพืชและการใช้แรงงาน

การเกษตร	ม.ค.	ก.พ.	มี.ค.	เม.ย.	พ.ค.	มิ.ย.	ก.ค.	ส.ค.	ก.ย.	ต.ค.	พ.ย.	ธ.ค.
ทำนา												
มัน												
สำปะหลัง												
ลำไย												
เห็ดนางฟ้า												
ข้าวโพด												
ผักสวนครัว												
ยูคาลิปตัส												
แตงโม												
เมล่อน												
หอม												
กระเทียม												
ผักหวาน												

ปัญหาด้านการปลูกพืช

ปัญหาการปลูกพืชของชุมชนบ้านหนองปรือ หมู่ที่ 3 คือ ปัญหาด้านน้ำที่ไม่เพียงพอต่อการทำเกษตร และส่งผลให้ผลผลิตไม่เป็นไปตามที่ต้องการ ตลอดจนเกิดการกดราคาจากพ่อค้าคนกลางในการรับซื้อผลผลิตทางการเกษตรของชุมชน รวมทั้งต้นทุนในการผลิตที่มีมูลค่าสูงขึ้นตามทิศทางของระบบเศรษฐกิจ เช่น ค่าน้ำมันเชื้อเพลิง ค่าปุ๋ย ค่ายากำจัดศัตรูพืชและค่าแรงต่างชาติ (สัญชาติกัมพูชา)

ปฏิทินการเลี้ยงสัตว์

ตาราง 2 ปฏิทินการเลี้ยงสัตว์

การเลี้ยงสัตว์	ม.ค.	ก.พ.	มี.ค.	เม.ย.	พ.ค.	มิ.ย.	ก.ค.	ส.ค.	ก.ย.	ต.ค.	พ.ย.	ธ.ค.
แกะ												
พะ												
วัว												
ควาย												
ไก่												
เป็ด												
ปลา												
หนูนาน												

2.4 ข้อมูลด้านประชากร

จำนวนครัวเรือน

จำแนกตามช่วงอายุ ปี 2561 ที่อาศัยอยู่ในครัวเรือนในวันสำรวจ ข้อมูลความจำเป็นพื้นฐาน ระดับหมู่บ้าน/ชุมชน ปี 2561 หมู่ 3 ชุมชนบ้านหนองปรือ ตำบลทัพราช อำเภอดงหลวง จังหวัดสระแก้ว ภาคกลาง

ตาราง 3 จำนวนประชากร

ครัวเรือนทั้งหมด	332	ครัวเรือน
จำนวนประชากรที่อาศัยอยู่จริง ทั้งหมด	816	คน
เพศชาย	388	คน
เพศหญิง	428	คน

การเปลี่ยนแปลงประชากร

ตาราง 4 จำแนกตามช่วงอายุในข้อมูล จปฐ.

ช่วงอายุ	เพศชาย		เพศหญิง		รวม	
	คน	ร้อยละ	คน	ร้อยละ	คน	ร้อยละ
1 เดือน ถึง 5 เดือน	0	0.00	0	0.00	0	0.00
6 เดือน ถึง 1 ปี 0 เดือน	0	0.00	0	0.00	0	0.00
1 ปี 1 เดือน - 2 ปี	5	0.61	3	0.37	8	0.98
3 ปี - 5 ปี	15	1.84	13	1.59	28	3.43
6 ปี - 12 ปี	46	5.64	38	4.66	84	10.29
13 ปี - 14 ปี	8	0.98	16	1.96	24	2.94
15 ปี - 18 ปี	35	4.29	27	3.31	62	7.60
19 ปี - 25 ปี	7	0.86	5	0.61	12	1.47
26 ปี - 34 ปี	16	1.96	12	1.47	28	3.43
35 ปี - 49 ปี	72	8.82	100	12.25	172	21.08
50 ปี - 59 ปี	74	9.07	100	12.25	174	21.32
60 ปี ขึ้นไป	110	13.48	114	13.97	224	27.45
รวม	388	47.55	428	52.45	816	100.00

2.5 ข้อมูลด้านสาธารณูปโภค

การคมนาคม

เนื่องจากบ้านหนองปรือ หมู่ที่ 3 ตำบลทัพราช อำเภอดาพระยาเป็นพื้นที่ติดต่อกันระหว่างจังหวัดสระแก้ว – บุรีรัมย์ ทำให้มีเส้นทางคมนาคมที่สะดวกสามารถเดินทางได้โดย

1. รถโดยสารประจำทางสายบุรีรัมย์ – จันทบุรีวิ่งผ่านบ้านใหม่ไทยถาวรบ้านหนองปรือและบ้านเหนือ
2. รถโดยสารประจำทางสายมุกดาหารพัทธการะยองวิ่งผ่านบ้านใหม่ไทยถาวรและบ้านโคกกราด
3. รถโดยสารประจำทางสายนครราชสีมา – ตลาดโรงเกลือวิ่งผ่านบ้านใหม่ไทยถาวรและบ้านโคกกราด

การมีไฟฟ้าใช้ในหมู่บ้านและการเปลี่ยนแปลงที่มีต่อชุมชน

ในชุมชนบ้านหนองปรือ หมู่ที่ 3 มีการเข้าถึงและใช้ไฟฟ้าได้ ร้อยละ 100

การมีประปาหมู่บ้านและการเปลี่ยนแปลงที่มีต่อชุมชน

การใช้น้ำประปาหมู่บ้านยังไม่เพียงพอต่อการบริโภคในครัวเรือน อันเนื่องมาจากสัดส่วนปริมาณการใช้น้ำที่มีมากและจำนวนปริมาณน้ำมีน้อย ทำให้เกิดปัญหาน้ำไม่ไหลตลอดจนน้ำประปาหมู่บ้านมีสีและกลิ่นเจือปนทำส่งผลทำให้เกิดการแพ้และละคายเคืองต่อผิวหนังตามร่างกายของสมาชิกในชุมชน

การเข้าถึงอินเทอร์เน็ตและการใช้ประโยชน์จากอินเทอร์เน็ต

ปัจจุบันมีหน่วยงานที่เกี่ยวข้องกับเทคโนโลยีเข้ามาดูแลและให้การสนับสนุนระบบอินเทอร์เน็ตแก่ชุมชน ทั้งภาครัฐและเอกชน เช่น บริษัททรู บริษัทเอไอเอส และกระทรวงเทคโนโลยีสารสนเทศ เข้ามาติดตั้งเครื่องกระจายสัญญาณอินเทอร์เน็ตแบบไร้สายในชุมชนจำนวน 4 จุด ซึ่งจะเป็ประโยชน์ให้แก่สมาชิกในชุมชนหลายๆ ด้าน เช่น การศึกษา เด็กและเยาวชนสามารถอินเทอร์เน็ตเพื่อค้นหาข้อมูลทางด้านวิชาการ รวมถึงด้านเศรษฐกิจ ที่สมาชิกในชุมชนสามารถขายผลิตภัณฑ์ชุมชนผ่านช่องทางออนไลน์ได้นั่นเอง

2.6 ข้อมูลด้านสังคม

ลักษณะของครอบครัว

ชุมชนบ้านหนองปรือ หมู่ที่ 3 เป็นครอบครัวขยายที่ประกอบด้วย พี่ แม่ พี่ น้อง ปู่ ย่า ตา ยาย ที่อาศัยอยู่ในบ้านหลังเดียวกัน ซึ่งสมาชิกกลุ่มกล่าวว่าทุกคนมีความผูกพันช่วยเหลือซึ่งกันและกันรวมทั้งมีความรักและความเอื้ออาทรกันสูง ซึ่งมีสัดส่วนโดยประมาณของครอบครัวใหญ่ประมาณ ร้อยละ 90 % ขณะที่ลักษณะครอบครัวเดี่ยวในชุมชนที่ประกอบด้วย พ่อ แม่ ลูก มีเพียง 10 % เท่านั้น

การตัดสินใจและการจัดการในครอบครัว

ส่วนใหญ่สมาชิกในครอบครัวจะอยู่ในลักษณะของครอบครัวขยายที่ให้ความสำคัญต่อผู้สูงอายุ ในส่วนของการตัดสินใจหากเป็นเรื่องที่สำคัญต้องปรึกษาผู้ใหญ่ (ผู้เฒ่า) ซึ่งถือเป็นรูปแบบของการเคารพผู้อาวุโสในครอบครัว

ความสัมพันธ์ระหว่างสมาชิกครอบครัวซึ่งไปทำงานที่อื่น

ความสัมพันธ์ในครอบครัวของชุมชนบ้านหนองปรือ หมู่ที่ 3 มีความเหนียวแน่นเป็นอย่างมาก เมื่อระยะเวลาที่มาพร้อมกับการพัฒนา บุตรหลานต้องออกไปศึกษาต่อในต่างจังหวัด รวมถึงการออกไปทำงานนอกพื้นที่ ทำให้สมาชิกครอบครัวไม่ได้อยู่พร้อมหน้ากันอีก แต่สถานการณ์ดังกล่าวก็ไม่ใช่อุปสรรคของความผูกพันที่มีระหว่างกันในครอบครัว เนื่องด้วยเทคโนโลยีที่มีความทันสมัยทำให้ทุกคนในครอบครัวได้ติดต่อสื่อสารกันอย่างต่อเนื่อง และเมื่อมีเวลาว่างช่วงเทศกาลสำคัญ หรือช่วงปิดภาคเรียน ลูกหลานก็จะกลับบ้านมาเพื่ออยู่กันอย่างพร้อมหน้ากันอีกครั้ง

การรวมกลุ่มทางสังคมในเชิงพัฒนาความเข้มแข็งของชุมชน

กลุ่มการพัฒนาในชุมชนบ้านหนองปรือ หมู่ที่ 3 มีการจัดตั้งเป็นศูนย์เรียนรู้แบบครบวงจร โดยจัดสรรพื้นที่ให้แก่สมาชิกในชุมชนได้มีพื้นที่ทำกินและสามารถทำการเกษตรได้ตามความต้องการโดยมีการจัดสรรพื้นที่ ให้แก่สมาชิกในชุมชนเพื่อประกอบอาชีพทางด้านเกษตรและการแปรรูปอาหาร โดยใช้พื้นที่สาธารณะประโยชน์ของชุมชน ทั้งนี้มีการจัดสรรผลประโยชน์และรายได้อย่างเท่าเทียม

2.7 ข้อมูลด้านการศึกษา

ชุมชนบ้านหนองปรือ หมู่ที่ 3 สถานศึกษาอยู่ 3 แห่งประกอบด้วย

1. โรงเรียนทับราชวิทยา เป็นโรงเรียนอนุบาล – มัธยมปลาย จำนวน ครู 54 คน
นักเรียน จำนวน 847 คน
2. โรงเรียนวัดหนองติม เป็นโรงเรียนอนุบาล – มัธยมปลาย จำนวน ครู 28 คน
นักเรียน จำนวน 457 คน

ระดับการศึกษาของคนในหมู่บ้าน

ระดับการศึกษาของสมาชิกในหมู่บ้านส่วนใหญ่สำเร็จการศึกษาระดับประถมศึกษาตอนปลาย

2.8 ข้อมูลด้านการสาธารณสุข

บริการสาธารณสุขในหมู่บ้าน

ในชุมชนบ้านหนองปรือ หมู่ที่ 3 มีโรงพยาบาลส่วนตำบลคอยให้บริการสมาชิกในชุมชน โดยภาระหน้าที่ของโรงพยาบาลส่วนตำบล มีการดำเนินงานตามนโยบายของรัฐบาลโดยทำหน้าที่คัดกรองสมาชิกในชุมชนที่มีสุขภาพอ่อนแอหรือสุ่มเสี่ยงต่อการเป็นโรคอันตรายต่อตนเองและสังคม

บทบาทของ ผสส. อสม.

บทบาทอาสาสมัครผู้ดูแลสุขภาพของสมาชิกในชุมชน มี 2 กลุ่ม ได้แก่ 1. ผสส. มีหน้าที่ตรวจเยี่ยมผู้สูงอายุในชุมชน เพื่อทราบถึงสภาพความเป็นอยู่ ปัญหาสุขภาพและปัญหาอื่น ๆ ที่เกี่ยวข้องกับผู้สูงอายุ และรายงานสภาพปัญหาของผู้สูงอายุต่อ องค์การบริหารส่วนตำบล โดยจะคัดเลือกรายงานเฉพาะกรณีที่เป็นและต้องแก้ไขปัญหาแบบเร่งด่วน เพื่อให้ทางหน่วยงานที่เกี่ยวข้องเข้ามาดูแลผู้สูงอายุอย่างใกล้ชิด 2. อสม. มีหน้าที่คัดกรองสมาชิกในชุมชนเพื่อพิจารณาในมิติทางด้านสุขภาพของสมาชิกในชุมชน โดยกระบวนการทำงานจะมีการทำงานในลักษณะเชิงรุก คือการเดินทางเข้าครัวเรือนเพื่อตรวจสอบสภาพปัญหาด้านสุขภาพ ตลอดจนถึงติดตาม สตรีมีครรภ์ และเด็กแรกเกิดให้เข้ารับการตรวจและมีการเข้ารับวัคซีนตรงตามกำหนด

สุขภาพจิต สาเหตุ และผลกระทบ

ในชุมชนบ้านหนองปรือ หมู่ที่ 3 มีสมาชิกที่มีปัญหาด้านสุขภาพจิตจำนวน 1 คน อายุประมาณ 20 ปี มีลักษณะของพฤติกรรมที่ก้าวร้าวและรุนแรง รันมีสาเหตุเกิดจากการใช้สารเสพติดในปริมาณที่มากและเป็นระยะเวลาานาน โดยส่งผลกระทบต่อครอบครัวและเพื่อนบ้าน ที่จะต้องมีการทะเลาะเบาะแว้งระหว่างกัน ทั้งนี้โรงพยาบาลส่วนตำบลได้รับเข้าสู่กระบวนการ

บำบัดรักษา ด้วยวิธีการรับยา โดยเข้าร่วมโครงการ “ยาใจใกล้บ้าน” และต้องมีการรายงานพฤติกรรม และอาการในทุกวันที่ 15 ของเดือน

โรคที่ชาวบ้านเป็นกันมาก และวิธีการรักษา

สมาชิกชุมชนบ้านหนองปรือส่วนใหญ่ป่วยด้วยโรคความดัน และโรคเบาหวาน ซึ่งอาจกล่าวได้ว่าแทบทุกหลังคาเรือนต้องมีสมาชิกป่วยด้วยโรคดังกล่าวอันเนื่องมาจากพฤติกรรมการรับประทานอาหาร และวิธีการรักษาจะเชื่อมโยงถึงอาสมัครที่คอยดูแลติดตามสุขภาพสมาชิกในชุมชนที่จะต้องคอยตรวจเยี่ยมและวัดปริมาณความดันและเบาหวานของสมาชิกในชุมชนให้อยู่ในสภาวะที่ปกติ และมีการมอบยาและตรวจโดยแพทย์ประจำตำบลอย่าสม่ำเสมอ

2.9 ข้อมูลด้านศาสนา วัฒนธรรม ความเชื่อ และการสันตนาการ

ในชุมชนบ้านหนองปรือ หมู่ที่ 3 มีวัดที่สำคัญและเป็นสถานที่ยึดเหนี่ยวจิตใจของสมาชิกในชุมชน จำนวน 1 คือวัดหนองติ่ม โดยมีพระสงฆ์จำวัด จำนวน 10 รูป และมีโบสถ์รวมถึงศาลาวัดเพื่อประกอบพิธีกรรมทางศาสนาในทุกประเภท รวมถึงรูปแบบการปกครองของวัด จะมีเจ้าอาวาสเป็นผู้ดูแลความเรียบร้อย ซึ่งขึ้นตรงต่อเจ้าคณะอำเภอตาพระยา จังหวัดสระแก้ว

ในชุมชนบ้านหนองปรือศาสนาสถานเป็นสิ่งที่สำคัญและมีผลต่อจิตใจของสมาชิกในชุมชนอย่างมาก โดยในทุกวันสำคัญทางศาสนา เช่น วันพระ วันเข้าพรรษา ออกพรรษา มาฆบูชา ฯลฯ ทางวัดจะมีพิธีกรรมที่แสดงถึงความเข้มแข็งทางศาสนาให้สมาชิกในชุมชนได้เข้าร่วมอย่างสม่ำเสมอ และสมาชิกทุกคนก็ให้ความร่วมมือเป็นอย่างดี และเมื่อพิจารณาถึงความเชื่อมโยงระหว่างศาสนากับการพัฒนาชุมชนนั้น วัดจะเป็นแหล่งประชาสัมพันธ์ข่าวสารและเป็นตัวกลางในการขอและให้ความช่วยเหลือสมาชิกในชุมชนเพื่อแก้ไขปัญหาต่างๆ โดยปัจจุบันวัดหนองติ่มจะมีการบูรณาการกับโรงเรียนในชุมชนเพื่อก่อให้เกิดการพัฒนาในลักษณะขององค์กรรวมอันจะก่อให้เกิดประโยชน์ต่อชุมชน

ขนบธรรมเนียม ประเพณี กีฬา และสันตนาการพื้นบ้าน

ขนบธรรมเนียมประเพณีกิจกรรมที่สำคัญของชุมชนบ้านหนองปรือหมู่ที่ 3 ประกอบด้วยกิจกรรมแห่เทียนเข้าพรรษา โดยสมาชิกในชุมชนจะรวมใจและรวมเงินกันเพื่อซื้อเทียนและถวายพร้อมปัจจัยแก่พระสงฆ์ในประเพณีดังกล่าว รวมถึงธรรมเนียมการเลี้ยงปูบ้าน ซึ่งเป็นกิจกรรมที่เกี่ยวข้องกับความเชื่อส่วนบุคคลที่มีความเชื่อว่า จะมีสิ่งศักดิ์สิทธิ์ผู้ปกป้องคุ้มครองหมู่บ้านให้มีความร่มเย็น ดังนั้นกิจกรรมนี้จะเป็นบูชาและสักการะแก่ปูบ้าน โดยจะมีการจัดในช่วงปีใหม่ โดยสมาชิกในชุมชนจะรวมใจเข้าร่วมงานโดยพร้อมเพรียงกัน พร้อมทั้งประเพณีรำวงชาวบ้าน ที่จัดขึ้น

ในช่วงเทศกาลสงกรานต์ โดยเป็นกิจกรรมที่สมาชิกในชุมชนจะมารวมตัวกันที่พื้นที่กลางหมู่บ้านและมีกิจกรรมสันตนาการ ร้องเพลง เดินรำ เพื่อสร้างความรักความผูกพันให้เหนียวแน่นมากยิ่งขึ้น

2.10 ข้อมูลด้านเศรษฐกิจ

การประกอบอาชีพหลักของสมาชิกชุมชนบ้านหนองปรือ หมู่ที่ 3 นิยมทำการเกษตร เช่นการปลูกข้าว และมันสำปะหลัง รวมถึงปลูกอ้อย ในขณะที่อาชีพรอง คือการแปรรูปปลาสด และการเลี้ยงสัตว์ เช่น เป็ด ไก่ วัว ควาย แกะ และแพะ รวมถึงการจักสานต่างๆ

ในกระบวนการผลิตของการทำการเกษตรในชุมชนบ้านหนองปรือ หมู่ที่ 3 เป็นการผลิตในครัวเรือน โดยแต่ละบ้านก็จะมีผลผลิตที่คล้ายคลึงกันโดยจะมีการใช้แรงงานคนร่วมกับเทคโนโลยี เครื่องทุ่นแรง เช่น รถเกี่ยวข้าว รถไถ และรถขนส่ง ซึ่งราคาผลผลิตก็ไม่เป็นไปตามความต้องการของชุมชนและทำให้สมาชิกต้องใช้ทุนหมุนเวียนในการประกอบอาชีพ ขณะที่แรงงานก็ไม่เพียงพอต่อการทำการเกษตร โดยแรงงานหลักที่ใช้จะเป็นแรงงานภายในครัวเรือนเนื่องจากแรงงานต่างชาติ สัญชาติกัมพูชานั้นมีน้อยไม่เพียงพอต่อความต้องการ รวมถึงอัตราค่าจ้างที่สูงและต้องแ่กรับภาระ และเงื่อนไขที่ตามมาพร้อมกับการแลกเปลี่ยนแรงงาน เช่น การดูแลความเป็นอยู่ของแรงงานต่างชาติ และต้องรับผิดชอบค่าใช้จ่ายเกี่ยวกับการยื่นขออนุญาตทำงานในราชอาณาจักรไทยต่อเจ้าหน้าที่ของรัฐ

ผลผลิตทางการเกษตรของชุมชนบ้านหนองปรือหมู่ที่ 3 ประกอบด้วยข้าว และมันสำปะหลัง จะมีพ่อค้าคนกลางมารับซื้อภายในพื้นที่เพื่อไปส่งต่อที่โรงงานอุตสาหกรรม อีกทั้งผลผลิตของการปลูกเมล่อนและแตงโม จะมีบุคคลภายนอกเข้ามารับซื้อในพื้นที่ ขณะที่ผลผลิตด้านอื่นๆ เช่น การแปรรูปผลิตภัณฑ์นั้น สมาชิกในชุมชนจะนำไปวางขายที่บ้านของตนเอง รวมถึงร้านค้าภายในชุมชน ตลอดจนการจัดงานแสดงสินค้าระดับจังหวัดกลุ่มสมาชิกจะมีการจัดสรรเวลาในการไปจำหน่ายผลิตภัณฑ์

ผลตอบแทนที่สมาชิกชุมชนบ้านหนองปรือ หมู่ที่ 3 ได้รับไม่เป็นที่น่าพอใจแก่สมาชิก และไม่เพียงพอต่อการดำรงชีวิตและไม่เพียงพอต่อการทำการเกษตรในครั้งต่อไป ดังนั้นจึงต้องมีการสร้างภาระหนี้สินเกิดขึ้นเพื่อนำมาเป็นทุนในการทำการเกษตรอีกครั้ง รวมถึงเกิดภาวะกู้เงินหมุนเวียนหมายถึงการกู้เงินชุดใหม่เพื่อนำมาใช้หนี้เงินชุดเก่า

ร้านค้าในพื้นที่ชุมชนบ้านหนองปรือ หมู่ที่ 3 มีประมาณ 10 ร้านค้า โดยที่จำหน่ายสินค้าทั่วไปหรือร้านสะดวกซื้อ ซึ่งเวลาการเปิด - ปิดประมาณเวลา 05.00 - 21.00 น. ขณะเดียวกันสินค้าที่เป็นผลิตภัณฑ์ชุมชนหรืองานฝีมือต่างๆ จะจำหน่ายอยู่ที่ ศูนย์เรียนรู้แบบครบวงจรบ้านหนองปรือ รวมถึงมีขายตามบ้านของผลิตเองด้วย

ปัญหาทางด้านการประกอบอาชีพ

ปัญหาด้านการทำมาหากินของสมาชิกชุมชนบ้านหนองปรือ หมู่ที่ 3 คือ ปัญหาน้ำที่ไม่เพียงพอต่อการทำการเกษตร เนื่องจากฝนไม่ตกต้องฤดูการและสภาพดินในพื้นที่ไม่อุ้มน้ำ ทำให้น้ำที่ได้รับจากธรรมชาติซึมหายลงไปดินจึงทำให้น้ำไม่เพียงพอต่อการทำการเกษตร ตลอดจนดินที่ไม่มีความอุดมสมบูรณ์ของแร่ธาตุต่าง ๆ ส่งผลทำให้ผลผลิตไม่ได้ตามต้องการนั่นเอง

ปัญหานี้สินของชุมชนบ้านหนองปรือ หมู่ที่ 3 คือไม่สามารถชำระหนี้สินได้ตรงตามเวลาที่กำหนดเนื่องจากมีราคาผลกำไรจากผลผลิตนั้นได้น้อยอันเกิดจากปัจจัยที่หลากหลาย ทั้งภัยธรรมชาติและ การกำหนดราคาผลผลิตจากคนรับซื้อ ดังนั้นเมื่อได้รับเงินน้อย ก็ไม่สามารถชำระหนี้สินได้ตามระยะเวลาที่กำหนด แต่สมาชิกทุกคนสามารถเข้าถึงแหล่งทุนได้ 100 %

2.11 ข้อมูลด้านการเมืองและการปกครองท้องถิ่น

ปัจจุบันอยู่ในเขตการปกครองขององค์การบริหารส่วนตำบลทิวราษฎร์ใหญ่บ้านมาแล้วทั้งหมดจำนวน 5 คน ดังนี้

1. นายโสม	เพชรโกมล	ดำรงตำแหน่งระหว่างปี 2523-2533
2. นายเฉลียว	หาญเทียม	ดำรงตำแหน่งระหว่างปี 2533-2541
3. นายเจริญ	หอมทอง	ดำรงตำแหน่งระหว่างปี 2541-2546
4. นายโกเมศ	เพชรโกมล	ดำรงตำแหน่งระหว่างปี 2546-ปัจจุบัน

กลุ่มกิจกรรมและอาชีพ มีจำนวน 7 กลุ่ม ดังนี้

1. กลุ่มออมทรัพย์เพื่อการผลิต	จำนวนสมาชิก	210 คน
2. กลุ่มสตรีทิวราษฎร์	จำนวนสมาชิก	245 คน
3. กลุ่มสตรีสหกรณ์	จำนวนสมาชิก	30 คน
4. กลุ่ม อปพร.	จำนวนสมาชิก	25 คน
5. กลุ่ม อสม.	จำนวนสมาชิก	20 คน
6. กลุ่มส่งเสริมอาชีพเพาะเห็ดนางฟ้า(มูลนิธิชัยพัฒนา)		
7. กลุ่มส่งเสริมขยายพันธุ์ข้าวขาวดอกมะลิ 105 (มูลนิธิชัยพัฒนา)		

ระดับการมีส่วนร่วมของสมาชิกชุมชนในด้านการคิดและการตัดสินใจในเรื่องต่างๆของชุมชน

สมาชิกในชุมชนบ้านหนองปรือ หมู่ที่ 3 มีส่วนร่วมในการคิดและตัดสินใจในทุกกิจกรรมที่ชุมชนดำเนินการ อันเนื่องจากผู้นำชุมชนมองเห็นถึงความสำคัญของการมีส่วนร่วมของสมาชิกอย่างมาก จึงทำให้ในทุกกิจกรรมต้องมีการลงประชามติเพื่อหาข้อสรุปและหาแนวทางแก้ไขเพื่อให้ชุมชนได้รับผลประโยชน์ร่วมกันอย่างเท่าเทียม

2.12 ข้อมูลด้านแผนงาน โครงการ และแนวทางการพัฒนาของชุมชน

1. การจัดศูนย์เรียนรู้เศรษฐกิจพอเพียงตำบลทัพราช ซึ่งเป็นศูนย์เรียนรู้ระดับอำเภอ
2. ปรับปรุงถนนสัญจรภายในหมู่บ้านและไฟฟ้าส่องสว่างในชุมชน
3. การจัดกิจกรรมเทิดพระเกียรติ วันแม่แห่งชาติ วันพ่อแห่งชาติ
4. การจัดกิจกรรมสืบสานประเพณี เลี้ยงต่าบ้านและงานประเพณีสำคัญต่างๆ
5. การดำเนินโครงการปลูกป่า 3 อย่างประโยชน์ 4 อย่าง เทิดพระเกียรติ
6. การดำเนินการจัดตั้งป่าชุมชน จำนวนเนื้อที่ 378 ไร่
7. การจัดตั้งศูนย์เศรษฐกิจชุมชนเทิดพระเกียรติสมเด็จพระเทพรัตนสุดาฯ มีพระชนมพรรษาครบ 60 ปี

บทที่ 3

กระบวนการและแผนการศึกษาประเด็นการเรียนรู้จากประสบการณ์จริงในพื้นที่ (Action Learning)

3.1 วิธีการสำรวจข้อมูลชุมชน

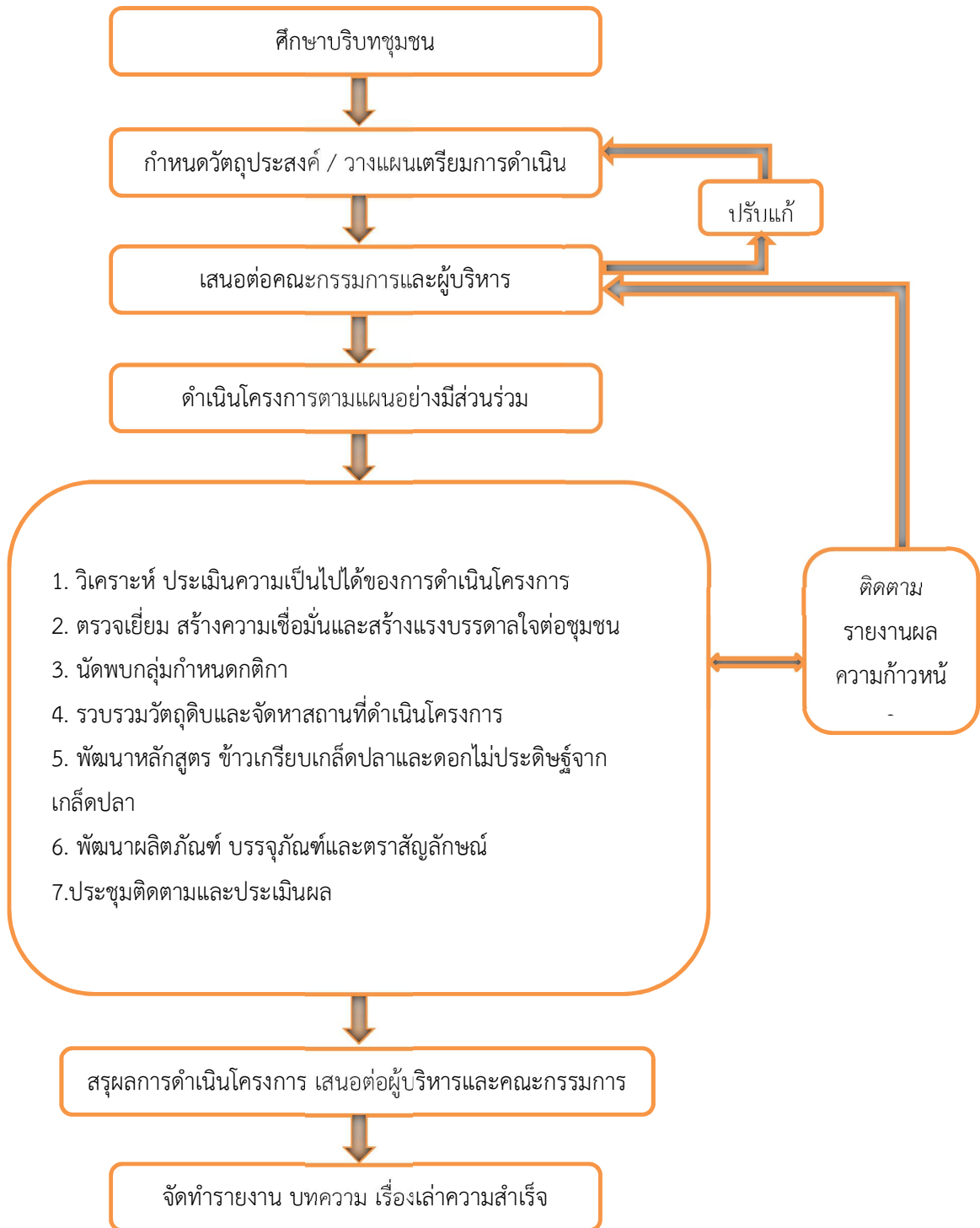
ผู้ศึกษารวบรวมแบบสำรวจข้อมูลชุมชน (ครัวเรือน) เพื่อให้ได้ข้อมูลด้านประชากร ครัวเรือน ด้านสังคม ด้านการศึกษา ด้านเศรษฐกิจ ด้านสุขภาพและด้านสิ่งแวดล้อม โดยเริ่มจากการจัดเตรียมเอกสารเพื่อสำรวจข้อมูลชุมชน โดยประสานงานกับผู้นำชุมชนเพื่อขออนุญาตเข้าพื้นที่ เพื่อสำรวจข้อมูลและนัด วัน เวลา สถานที่ ในการชี้แจงหลักการเหตุผลและวัตถุประสงค์ของการดำเนินงาน

ผู้ศึกษาเดินทางไปยังพื้นที่เป้าหมาย เพื่อสัมภาษณ์สมาชิกกลุ่มตัวอย่างโดยอาศัยแบบสอบถาม ขณะเดียวกันผู้ศึกษาใช้แนวคิด Snow Ball เพื่อค้นหาครัวเรือนเป้าหมายที่มีปัญหาด้านสภาพความเป็นอยู่และการประกอบอาชีพ พร้อมทั้งทำการตรวจสอบแบบสำรวจข้อมูลชุมชนเบื้องต้นเพื่อให้ได้ข้อมูลพื้นฐานและข้อมูลของตัวแปรทั้งหมด รวมทั้งจัดทำกระบวนการสนทนากลุ่ม (Focus Group) เพื่อให้ได้มาซึ่งความคิดเห็น ความเชื่อ ทศนคติของกลุ่มตัวอย่าง ญาณเอนกประสงค์ของชุมชนเพื่อก่อให้เกิดการพัฒนาและแก้ไขปัญหาได้อย่างยั่งยืน

3.2 เครื่องมือที่ใช้ในการสำรวจชุมชน

เครื่องมือที่ใช้ในการสำรวจครั้งนี้คือการสัมภาษณ์โดยใช้แบบสอบถามที่กำหนดตัวเลือกคำตอบให้ผู้ตอบเกี่ยวกับปรากฏการณ์ต่างๆ ในส่วนที่ 1 เป็นข้อคำถามปลายปิด ที่ปรากฏอยู่ในแบบสำรวจข้อมูลชุมชน และในส่วนที่ 2 เป็นคำถามปลายเปิดที่อยู่ในรูปแบบของกระบวนการสนทนากลุ่ม (Focus Group) ที่ผู้ตอบสามารถแสดงทัศนคติ ความเชื่อและสะท้อนปัญหาพร้อมเสนอความต้องการ โดยอาศัยเครื่องมือ ต้นไม้ชุมชนและตุ๊กตาชุมชน

3.3 แผนการดำเนินโครงการ



3.4 ขั้นตอนการดำเนินงาน

ตาราง 5 แผนการดำเนินงาน

ขั้นตอนการดำเนินงาน	วันเดือนปี	หมายเหตุ
<p>1. <u>วิเคราะห์ ประเมินความเป็นไปได้ในการส่งเสริมและพัฒนา รวมถึงรวบรวมจัดทำรายชื่อบุคคล ครั้วเรือนที่เป็นกลุ่มเป้าหมายและประชุมหรือเยี่ยมสร้างแรงบันดาลใจให้แก่ครัวเรือนเป้าหมายชุมชนบ้านหนองปรือเห็นถึงคุณค่าของเกล็ดปลาที่เหลือใช้จากการแปรรูปปลาต้ม และต้องการที่จะสร้างผลิตภัณฑ์ใหม่เพื่อก่อให้เกิดรายได้เพิ่มมากขึ้น</u></p> <p>การดำเนินกิจกรรมของชุมชนบ้านหนองปรือ หมู่ที่ 3 เกิดจากการเรียกร้องจากกลุ่มอาชีพแปรรูปปลาต้ม ซึ่งเป็นอาชีพที่สร้างรายได้ให้แก่ชุมชนเป็นอย่างมาก โดยในแต่ละเดือนจะมีการรับปลาตะเพียนสดมาจากจังหวัดราชบุรีในปริมาณ 100 ถึง 200 กิโลกรัม เพื่อนำมาแปรรูปเป็นปลาต้มที่มีรสชาติเป็นเอกลักษณ์ ขณะที่เกล็ดปลาที่เหลือจากการทำปลาต้มแล้วนั้น สมาชิกกลุ่มอาชีพเกิดคำถามและเสียดาย จึงสอบถามกับอาจารย์ผู้รับผิดชอบพื้นที่ว่าควรทำอย่างไรกับเกล็ดปลาเหล่านั้นให้เกิดมูลค่า</p> <p>สมาชิกกลุ่มมีความต้องการที่จะทำกิจกรรมอย่างเห็นได้ชัด จึงกล่าวได้ว่า กิจกรรมการแปรรูปเกล็ดปลาให้เป็นผลิตภัณฑ์นั้นจะมีความสำเร็จที่เป็นไปได้สูงมาก โดยประเมินจากความต้องการของสมาชิก</p> <p>ขณะที่กิจกรรมนี้เป็นการแปรรูปเกล็ดปลาให้เป็นงานฝีมือ กล่าวคือการนำเกล็ดปลาไปแปรรูปเป็นดอกไม้เพื่อประดับตกแต่ง สิ่งของและสถานที่ต่างๆ เช่น เป็นเครื่องประดับบนร่างกาย ประดับบ้าน ของที่ระลึก</p> <p>รวมถึงการแปรรูปเกล็ดปลาเพื่อเป็นเมนู ข้าวเกรียบเกล็ดปลา โดยสมาชิกกลุ่มได้เคยลองปฏิบัติกันเพียงในกลุ่มแต่หากได้รับการส่งเสริมการทำอย่างถูกวิธี จะทำให้เพิ่มรายได้อีกหนึ่งช่องทาง</p> <p>สุดท้าย กิจกรรมการสร้างสื่อประชาสัมพันธ์และออกแบบผลิตภัณฑ์พร้อมตราสัญลักษณ์ ของกลุ่มเป็นกิจกรรมที่สำคัญอย่างยิ่ง เนื่องจากสมาชิกในกลุ่มมีความพร้อมในทุกด้านอยู่แล้ว หากแต่เราเข้าไปยกระดับให้สินค้าและผลิตภัณฑ์ของกลุ่มมีมูลค่า มีความทันสมัยและดึงดูดผู้บริโภคในยุคโลกาภิวัตน์ ได้นั้นจะเป็นประโยชน์ต่อกลุ่มอย่างยิ่ง รวมถึงสมาชิกกลุ่มมีความต้องการและร้องขอให้อาจารย์ผู้รับผิดชอบสนับสนุนและส่งเสริมเกี่ยวกับรูปแบบผลิตภัณฑ์ เนื่องจากความพร้อมของผลิตภัณฑ์กลุ่มนั้นมีอยู่แล้วเพียงแค่ว่าเราเข้าไปเติมเต็มให้มีความสมบูรณ์มากยิ่งขึ้น</p>	-	<p>อ.เฉลิมพงษ์ จันทร์สุชา</p> <p>อ.พิมพ์พรรณ พิมพ์รัตน์</p> <p>อ.คณิต เรืองขจร</p>

ขั้นตอนการดำเนินงาน	วันเดือนปี	หมายเหตุ
<p>2. รวบรวมจัดทำรายชื่อบุคคล ครั้วเรือนที่เป็นกลุ่มเป้าหมาย</p> <p>สมาชิกกลุ่มอาชีพแปรรูปเกล็ดปลา มีจำนวน 30 คน ขณะที่ครั้วเรือนเป้าหมายมีจำนวน 7 คน ประกอบด้วย</p> <ol style="list-style-type: none"> 1. นางสาวสำเร็จ ดุสิต อายุ 64 ปี 2. นางสาวเนียง สุขสว่าง อายุ 65 ปี 3. นางสาวสุนีย์ ปราบภัย อายุ 57 ปี 4. นางสาวประสพ หอมพวงน้อย อายุ 48 ปี 5. นางสาววิจิต สุขวิมล อายุ 45 ปี 6. นางสาวสมัย ดีพงษ์ อายุ 54 ปี <p>7. นางสาวจันดี หอมทอง อายุ 59 ปี</p>	-	<p>อ.เฉลิมพงษ์ จันทร์สุชา</p> <p>อ.พิมพ์พรรณ พิมพ์รัตน์</p> <p>อ.คณิต เรืองขจร</p>
<p>3. <u>ประชุม เยี่ยมครั้วเรือนสร้างแรงบันดาลใจ/ตรวจสอบความมุ่งมั่น</u></p> <p>กระบวนการตรวจสอบความเชื่อมั่น อาจารย์ผู้รับผิดชอบพื้นที่ได้ลงสำรวจ รายครั้วเรือนที่ต้องการเข้าร่วมกลุ่ม ซึ่งเมื่อพิจารณาจากการสัมภาษณ์แล้วนั้น พบว่า สมาชิกกลุ่มมีความต้องการที่ทำการแปรรูปเกล็ดปลาเป็นอย่างมาก เมื่อ ย้อนกลับไปจุดเริ่มต้นการกำหนดโครงการ สมาชิกก็ระบุอย่างชัดเจนว่าต้องการทำ ให้เกล็ดปลามีมูลค่าและสามารถใช้ให้เกิดประโยชน์จึงมาถึงขั้นเสนอโครงการ อาจารย์ผู้รับผิดชอบโครงการได้ทำการบ้านอย่างหนัก จึงเสนอกิจกรรมประดิษฐ์ ดอกไม้จากเกล็ดปลาเมื่อชาวบ้านบ้านทรบาก็ ตอบตกลงและกล่าวว่า “ต้องการที่ จะทำจริงๆ ขอเพียงแค่มาสอนพวกเรา พวกเราพร้อมมาก”</p> <p>หลังจากนั้นสมาชิกกลุ่มก็ได้เสนอขึ้นมาอีกว่า ขอให้ทำเป็นเกล็ดปลาทอดได้ หรือไม่ ซึ่งอาจารย์ผู้รับผิดชอบพื้นที่ ก็ศึกษาและพยายามหาวิธีการเพื่อแปรรูป เกล็ดปลา จึงได้ออกมาเป็นข้าวเกรียบปลาทอด ซึ่งสมาชิกกลุ่มอาชีพได้ตกลงและ ขอที่จะเข้าร่วมกิจกรรม ดังนั้นความสำเร็จของการดำเนินกิจกรรมจึงมีสูง เนื่องจากความมุ่งมั่นและตั้งใจของสมาชิกกลุ่ม</p>	-	<p>อ.เฉลิมพงษ์ จันทร์สุชา</p> <p>อ.พิมพ์พรรณ พิมพ์รัตน์</p> <p>อ.คณิต เรืองขจร</p>

ขั้นตอนการดำเนินงาน	วันเดือนปี	หมายเหตุ
<p>4. <u>ฝึกอบรมทำบัญชีครัวเรือน และจัดเวทีแลกเปลี่ยนเรียนรู้ตัวอย่างความสำเร็จ</u></p> <p>ก่อนการดำเนินกิจกรรม อาจารย์ผู้รับผิดชอบพื้นที่ที่จะต้องดำเนินการเกี่ยวกับการทำความเข้าใจในวัตถุประสงค์ของการดำเนินกิจกรรม คือ การแก้ไขปัญหาความยากจน ดังนั้นสมาชิกกลุ่มทุกคนต้องเข้าร่วมการประชุมและดำเนินการวางแผนการดำเนินงานร่วมกันเพื่อให้เกิดความเข้าใจและมโนภาพที่ตรงกัน เช่น เราประดิษฐ์ดอกไม้เกล็ดปลา ใช้ต้นทุนเท่าไร และได้กำไรเท่าไร โดยที่ต้องอาศัยรูปแบบการจดบันทึก รายรับรายจ่าย</p>	<p>21 พฤษภาคม 2562</p>	<p>อ.เฉลิมพงษ์ จันทร์สุชา อ.คณิต เรืองขจร</p>
<p>5. <u>นัดพบกลุ่มอาชีพ กำหนดกติกา ระดมทุน งบประมาณ สิ่งสนับสนุน และประชุมปฏิบัติการจัดทำแผนการ</u></p> <p>ในประเด็นการกำหนดกติกาของกลุ่มจะเป็นมิติของการจัดสรรผลกำไรที่ได้รับให้สมาชิกกลุ่ม โดยต้องร่วมกันระดมความคิดว่าสัดส่วนในรายได้ที่จะได้รับนั้น จะมีการแบ่งเข้าสู่กองกลางกลุ่มเป็นจำนวนเท่าไร และจะหาทุนทรัพย์อย่างไรเพื่อให้กลุ่มมีการขับเคลื่อนไปข้างหน้าอย่างเสถียรภาพ</p>	<p>22 พฤษภาคม 2562</p>	<p>อ.เฉลิมพงษ์ จันทร์สุชา อ.คณิต เรืองขจร</p>
<p>6. <u>ประสานงานจัดหาพื้นที่ สถานที่ดำเนินการ จัดหา รวบรวมวัตถุดิบ ในการดำเนินการแปรรูปเกล็ดปลา</u></p> <p>สถานที่ดำเนินกิจกรรมคือศูนย์เรียนรู้แบบครบวงจรบ้านหนองปรือ หมู่ที่ 3 ซึ่งเป็นศูนย์รวมของสมาชิกในชุมชนเพื่อทำกิจกรรมต่างๆ โดยผู้นำได้จัดสรรพื้นที่ไว้สำหรับกลุ่มอาชีพส่วนหนึ่งแล้ว</p>	<p>23 พฤษภาคม 2562</p>	<p>อ.เฉลิมพงษ์ จันทร์สุชา อ.คณิต เรืองขจร</p>
<p>7. <u>พัฒนาหลักสูตร จัดหาเครือข่ายวิทยากร หน่วยงานสนับสนุน</u></p> <p>อาจารย์ผู้รับผิดชอบเขตพื้นที่ จะดำเนินการหาเครือข่ายและหาแหล่งทุนให้แก่กลุ่มอาชีพบ้านหนองปรือหมู่ที่ 3 โดยประสานงานกับหน่วยงานที่เกี่ยวข้อง อาทิ องค์การบริหารส่วนตำบล พัฒนาชุมชน รวมถึง องค์กรภาคเอกชน เพื่อขอให้สนับสนุนการดำเนินงานของกลุ่ม เพื่อให้เกิดการบูรณาการของทุกภาคส่วน ในส่วนของการสนับสนุนอาจเป็นวัสดุ อุปกรณ์ หรือทุนทรัพย์ที่จะเป็นตัวเสริมให้กลุ่มอาชีพมีความเข้มแข็งมากยิ่งขึ้น</p>	<p>24 - 28 พฤษภาคม 2562</p>	<p>อ.เฉลิมพงษ์ จันทร์สุชา อ.คณิต เรืองขจร</p>

ขั้นตอนการดำเนินงาน	วันเดือนปี	หมายเหตุ
<p>8. <u>อบรมเชิงปฏิบัติการ เติมทักษะ ความรู้</u></p> <p>หลักสูตร ประดิษฐ์ดอกไม้จากเกล็ดปลา</p> <ul style="list-style-type: none"> - เพื่อให้สมาชิกกลุ่มอาชีพได้ใช้ประโยชน์จากเกล็ดปลาที่เหลือใช้ให้เกิดประโยชน์และสร้างมูลค่า - เพื่อนำดอกไม้จากเกล็ดปลาไปบูรณาการกับผลิตภัณฑ์อื่นของกลุ่ม 	<p>24 - 26</p> <p>พฤษภาคม</p> <p>2562</p>	<p>อ.เฉลิมพงษ์</p> <p>จันทร์สุชา</p> <p>อ.คณิต</p> <p>เรืองขจร</p>
<p>9. <u>อบรมเชิงปฏิบัติการ เติมทักษะ ความรู้</u></p> <p>หลักสูตร การทำข้าวเกรียบเกล็ดปลา</p> <ul style="list-style-type: none"> - เพื่อให้สมาชิกกลุ่มอาชีพได้มีผลิตภัณฑ์ใหม่เพื่อจำหน่าย - เพื่อให้เกิดผลิตภัณฑ์จากเกล็ดปลาที่เหลือใช้ <p>เพื่อนำเกล็ดปลามาบริโภคเป็นอาหารทานเล่น</p>	<p>27 - 28</p> <p>พฤษภาคม</p> <p>2562</p>	<p>อ.เฉลิมพงษ์</p> <p>จันทร์สุชา</p> <p>อ.คณิต</p> <p>เรืองขจร</p>
<p>10. <u>สนับสนุน ช่วยเหลือการพัฒนาผลิตภัณฑ์ด้วยการพัฒนาบรรจุภัณฑ์ และตราสัญลักษณ์</u></p> <p>การดำเนินกิจกรรมจะมีการเชิญวิทยากรเข้ามาช่วยสอนถึงกระบวนการขั้นตอนในการแปรรูปผลิตภัณฑ์ เกล็ดปลา ขณะเดียวกันในส่วนของการพัฒนาผลิตภัณฑ์ อาจารย์ผู้รับผิดชอบพื้นที่ได้แบ่งงบประมาณส่วนหนึ่งไว้เพื่อพัฒนารูปแบบผลิตภัณฑ์หรือบรรจุภัณฑ์ เพื่อเป็นการเพิ่มมูลค่าของสินค้า</p> <p>ปัจจุบันศูนย์เรียนรู้บ้านหนองปรือ เป็นศูนย์เรียนรู้ที่มีประชาชนเจ้าหน้าที่หน่วยงานทั้งภาครัฐและเอกชน เข้ามาเยี่ยมชมอย่างต่อเนื่อง ซึ่งถือเป็นโอกาสในการจำหน่ายผลิตภัณฑ์ใหม่ในพื้นที่ของตนเอง การทำการตลาดเชิงรุกจะมีการกระจายผลิตภัณฑ์ไปสู่แหล่งจำหน่ายสินค้าระดับ เช่น ศูนย์โอท็อป สถานีขนส่ง รวมถึงปั้มน้ำมันที่เป็นที่นิยมสำหรับนักท่องเที่ยว ซึ่งในอนาคตจะมีศูนย์บริการนักท่องเที่ยวบริเวณเขื่อนสโตนเราก็จะสามารถเพิ่มช่องทางการขายได้</p>	<p>29 - 30</p> <p>พฤษภาคม</p> <p>2562</p>	<p>อ.เฉลิมพงษ์</p> <p>จันทร์สุชา</p> <p>อ.คณิต</p> <p>เรืองขจร</p>

ขั้นตอนการดำเนินงาน	วันเดือนปี	หมายเหตุ
<p>11. <u>ประชุมติดตามและประเมินผลการดำเนินงาน</u></p> <ul style="list-style-type: none"> - ครั้งที่ 1 เรื่องคุณภาพของผลิตภัณฑ์ - ครั้งที่ 2 เรื่องการบริหารจัดการและการกำหนดบทบาทหน้าที่ของสมาชิกในกลุ่ม - ครั้งที่ 3 เรื่องกระบวนการวางแผนการใช้จ่ายเงินและการกระจายรายได้สู่สมาชิก - ครั้งที่ 4 เรื่องยอดขายและการตลาด - ครั้งที่ 5 เรื่องความต่อเนื่องของการดำเนินกิจกรรม - ครั้งที่ 6 เรื่องติดตามคุณภาพชีวิตและการเพิ่มขึ้นของรายได้ในครัวเรือนเป้าหมาย 	<p>1 - 16 มิถุนายน 2562</p>	<p>อ.เฉลิมพงษ์ จันทร์สุชา อ.คณิต เรืองขจร</p>
<p><u>จัดทำรายงานผลการดำเนินโครงการและจัดทำบทความเรื่องเล่าความสำเร็จ</u> เพื่อแสดงข้อมูลให้เป็นรูปธรรม รวมถึงเพื่อวิเคราะห์จุดแข็งจุดอ่อน โอกาส และอุปสรรคของการดำเนินงาน เพื่อให้เป็นประโยชน์ในการดำเนินในครั้งต่อไป และ <u>จัดทำบทความเรื่องเล่าความสำเร็จ</u> เพื่อถ่ายทอดองค์ความรู้ที่ร่วมกันพัฒนาและร่วมกันดำเนินกิจกรรม ให้มีการถ่ายทอดสู่พื้นที่อื่นๆ จะนำไปสู่การแพร่กระจายของพัฒนา ตลอดจนเป็นการพัฒนาตัวผู้ศึกษาและสมาชิกในกลุ่มอาชีพที่ประสบผลสำเร็จ</p>	<p>27 - 30 มิถุนายน 2562</p>	<p>อ.เฉลิมพงษ์ จันทร์สุชา</p>

บทที่ 4

ผลการศึกษาประเด็นการเรียนรู้จากประสบการณ์จริงในพื้นที่ (Action Learning)

การเริ่มกระบวนการวิเคราะห์ปัญหาและความต้องการของชุมชนในพื้นที่สำรวจ ณ ศาลาประชาคมบ้านหนองปรือ ตำบลทัพราช อำเภอตาพระยา จังหวัดสระแก้ว โดยใช้วิธีการเก็บรวบรวมข้อมูลวิธีการสัมภาษณ์เชิงลึกกับสมาชิกในชุมชนที่มีความสนใจเข้าร่วมโครงการเพื่อให้ข้อมูลแก่ผู้วิจัย จำนวน 100 คน และมีครัวเรือนเป้าหมายในการตัดสินใจเลือกพัฒนาผลิตภัณฑ์ที่สนใจและสามารถดำเนินการเพื่อแก้ไขปัญหาในเชิงประจักษ์ได้ ซึ่งผู้วิจัยได้ประเมินถึงความสำเร็จและเป็นไปได้ของการดำเนินโครงการแก้ไขปัญหาด้านเศรษฐกิจ กระทั่งได้โครงการข้าวเกรียบเกล็ดปลา โดยโครงการดังกล่าวผู้วิจัยเล็งเห็นถึงความสำคัญและชุมชนได้ให้ความสนใจเป็นอย่างมาก รวมถึงเป็นการดำเนินงานตามพระบรมราโชบายของรัชกาลที่ 10

ผู้วิจัยเดินทางไปยังพื้นที่เป้าหมาย เพื่อสำรวจข้อมูลชุมชนโดยใช้วิธีการสนทนากลุ่ม (focus group) ด้วยการสอบถามบุคคลในกลุ่มเพื่อให้ได้มาซึ่งความคิดเห็น ความเชื่อหรือทัศนคติต่อสภาพปัญหา โดยคำถามจะถูกถามในรูปแบบของการปฏิสัมพันธ์แบบต่างๆ โดยเปิดโอกาสให้ผู้เข้าร่วมมีโอกาสพูดคุยและแสดงความคิดเห็นได้อย่างอิสระระหว่างผู้ศึกษาหรือผู้เข้าร่วมด้วยกันเอง โดยในขณะเดียวกันผู้ศึกษาทำการจดบันทึกการสนทนาที่เกิดขึ้น และอาศัยเครื่องมือต้นไม้ปัญหา (Problem Tree Analysis) รวมถึงสัมภาษณ์สมาชิกกลุ่มตัวอย่างโดยอาศัยแบบสอบถาม ขณะเดียวกันผู้ศึกษาใช้แนวคิด Snow Ball เพื่อค้นหาครัวเรือนเป้าหมายที่มีปัญหาด้านสภาพความเป็นอยู่และ การประกอบอาชีพ พร้อมทั้งทำการตรวจสอบแบบสำรวจข้อมูลชุมชนเบื้องต้นเพื่อให้ได้ข้อมูลพื้นฐานและ ข้อมูลของตัวแปรทั้งหมด รวมทั้งจัดทำกระบวนการสนทนากลุ่ม (Focus Group) เพื่อให้ได้มาซึ่งความคิดเห็น ความเชื่อ ทัศนคติของกลุ่มตัวอย่าง ณ ลานเอนกประสงค์ของชุมชนเพื่อก่อให้เกิดการพัฒนาและแก้ไขปัญหา ได้อย่างยั่งยืน

ผู้วิจัยใช้วิธีการเก็บข้อมูลโดยใช้วิธีการสัมภาษณ์เชิงลึกกับสมาชิกที่สนใจเข้าร่วมให้ข้อมูลจำนวน 8 ครัวเรือนและคัดเลือกผลิตภัณฑ์ที่สามารถทำออกมาและแก้ไขปัญหาได้ในเชิงประจักษ์คือ การทำข้าวเกรียบเกล็ดปลา ซึ่งผู้วิจัยได้ประเมินความเป็นไปได้และเป็นศาสตร์ที่ผู้วิจัยมีความเชี่ยวชาญและรวมถึงเป็นการดำเนินงานเพื่อสนองพระบรมราโชบายของพระเจ้าอยู่หัว รัชการที่ 10 ซึ่งอยู่ภายใต้การแก้ไขปัญหาคความยากจน ดังนั้นโจทย์วิจัยในครั้งนี้คือประชาชนประชาชนผู้สนใจของบ้านหนองปรือ โดยมีครัวเรือนเป้าหมาย จำนวน 8 ครัวเรือน โดนหลังเสร็จสิ้นโครงการครัวเรือนเป้าหมายมีรายได้เพิ่มขึ้น 10 % ต่อปี ซึ่งเกิดจากการผลิตข้าวเกรียบเกล็ดปลา ดังนั้นแนวทางการพัฒนาข้าวเกรียบเกล็ดปลา จึงต้องอยู่ภายใต้ความถูกสุขอนามัยเพื่อจำหน่ายในท้องตลาดและเป็นเอกลักษณ์ของชุมชน กระบวนการที่ใช้ในการเปลี่ยนแปลง

ผู้วิจัยใช้วิธีการเก็บข้อมูลโดยใช้วิธีการสัมภาษณ์เชิงลึกกับสมาชิกที่สนใจเข้าร่วมให้ข้อมูลจำนวน 8 ครั้วเรือนและคัดเลือกผลิตภัณฑ์ที่สามารถทำออกมาและแก้ไข้ปัญหาได้ในเชิงประจักษ์คือ การทำข้าวเกรียบเกล็ดปลา ซึ่งผู้วิจัยได้ประเมินความเป็นไปได้และเป็นศาสตร์ที่ผู้วิจัยมีความเชี่ยวชาญและรวมถึงเป็นการดำเนินงานเพื่อสนองพระบรมราโชบายของพระเจ้าอยู่หัว รัชการที่ 10 ซึ่งอยู่ภายใต้การแก้ไข้ปัญหาความยากจน ดังนั้นโจทย์วิจัยในครั้งนี้คือประชาชนประชาชนผู้ที่สนใจของบ้านหนองปรือ โดยมีครั้วเรือนเป้าหมาย จำนวน 8 ครั้วเรือน โดนหลังเสร็จสิ้นโครงการครั้วเรือนเป้าหมายมีรายได้เพิ่มขึ้น 10 % ต่อปี ซึ่งเกิดจากการผลิตข้าวเกรียบเกล็ดปลา ดังนั้นแนวทางการพัฒนาข้าวเกรียบเกล็ดปลา จึงต้องอยู่ภายใต้ความถูกต้องขอยามัยเพื่อจำหน่ายในท้องตลาดและเป็นเอกลักษณ์ของชุมชน กระบวนการที่ใช้ในการเปลี่ยนแปลง และเป็นการใช้กระบวนการทางวิทยาศาสตร์ที่เข้ามามีส่วนร่วมในการดำเนินกิจกรรม ตั้งแต่กระบวนการเริ่มทำความสะอาดเก็บปลาที่ต้องมีความพิถีพิถัน รวมถึงกระบวนการปรุงและผสมวัตถุดิบที่จะต้องมีความชัดเจนและแน่นอน ขณะที่เมื่อนำข้าวเกรียบเกล็ดปลาไปตากแดดหรือทอดก็จะต้องปฏิบัติตามหลักอนามัยและเมื่อเสร็จแล้วก็ให้นำข้าวเกรียบเกล็ดปลาเข้าห้องแลปเพื่อวิเคราะห์คุณค่าทางโภชนาการของข้าวเกรียบอันจะนำไปสู่การจัดทำบรรจุภัณฑ์ที่ได้มาตรฐาน

4.1 สภาพปัญหา ความต้องการ โอกาสในการพัฒนาจากชุมชนหรือครั้วเรือนเป้าหมาย

จากการสำรวจข้อมูลชุมชนโดยใช้วิธีการสนทนากลุ่ม (focus group) ซึ่งเป็นรูปแบบการศึกษาเชิงคุณภาพ ด้วยการสอบถามบุคคลในกลุ่มเพื่อให้ได้มาถึงความคิดเห็น ความเชื่อ หรือทัศนคติ ต่อสภาพปัญหา โดยคำถามจะถูกถามในรูปแบบของการปฏิสัมพันธ์แบบต่างๆ โดยเปิดโอกาสให้ผู้เข้าร่วมมีโอกาสพูดคุยและแสดงความคิดเห็นได้อย่างอิสระระหว่างผู้ศึกษาหรือผู้เข้าร่วมด้วยกันเอง โดยในขณะเดียวกันผู้ศึกษาทำการจดบันทึกการสนทนาที่เกิดขึ้น และอาศัยเครื่องมือต้นไม้ปัญหา (Problem Tree Analysis) และได้ข้อค้นพบปัญหาในชุมชนดังนี้

1.ปัญหาด้านน้ำ

สาเหตุ เกิดจากสภาพธรรมชาติที่ฝนทิ้งช่วงเป็นระยะเวลาานาน รวมไปถึงภายในชุมชนมีแหล่งกักเก็บน้ำไม่เพียงพอต่อปริมาณการใช้ของสมาชิกในชุมชน อีกทั้งเส้นทางน้ำตามธรรมชาติได้ไหลออกสู่ประเทศเพื่อนบ้าน

ส่งผลกระทบ ทำให้ปริมาณน้ำในชุมชนไม่เพียงพอต่อการทำการเกษตรและการอุปโภคบริโภคในครั้วเรือน ขณะเดียวกันคุณภาพของน้ำในครั้วเรือนไม่มีคุณภาพเท่าที่ควร เพราะน้ำประปาในชุมชนมีลักษณะเป็นสีขุ่นแดง โดยสมาชิกต้องอาศัยสารส้มเพื่อทำให้น้ำใสก่อนนำมาใช้บริโภคและในบางครั้งหลังจากใช้น้ำแล้วจะเกิดอาการผื่น คัน บริเวณผิวหนังทั่วร่างกาย

2. ปัญหาด้านดิน

สาเหตุ เกิดจากดินไม่มีความสมบูรณ์ ทำการเกษตรได้ยากรวมถึงดินในชุมชนไม่สามารถอุ้มน้ำได้จึงทำให้น้ำซึมหายไปดิน

ส่งผลกระทบ ทำให้สมาชิกในชุมชนไม่สามารถได้ผลผลิตทางการเกษตรตามที่ต้องการและส่งผลให้ต้นทุนในการทำเกษตรเพิ่มสูงขึ้น

3. ปัญหาด้านผลผลิตทางการเกษตร

สาเหตุ เกิดจากผลผลิตทางการเกษตรไม่เป็นไปตามที่ต้องการทั้งคุณภาพและปริมาณ และถูกกดราคาผลผลิตจากพ่อค้าคนกลาง

ส่งผลกระทบ ทำให้สมาชิกต้องอาศัยยาบำรุงให้กับพืชพันธุ์ทางการเกษตร ซึ่งเกี่ยวเนื่องกับต้นทุนการผลิตที่เพิ่มสูงขึ้น ขณะเดียวกันการจำหน่ายผลผลิตทางการเกษตรถูกกดราคาจากพ่อค้าคนกลาง โดยที่ไม่มีมาตรฐานในการรับซื้อผลผลิตจากชุมชน

3. ปัญหาด้านรายได้น้อยกว่ารายจ่าย

สาเหตุ เกิดจากต้องนำเงินไปลงทุนการประกอบอาชีพซึ่งไม่เพียงพอและต้องยืมเงินจากทั้งในระบบและนอกระบบ เมื่อมีรายได้เข้ามาก็ต้องนำเงินที่ได้ไปชำระหนี้สิน

ผลกระทบ คือไม่สามารถชำระหนี้สินได้ตามกำหนดจึงทำให้ต้องสร้างหนี้สินใหม่ เพื่อชำระหนี้สินเก่า รวมไปถึงลูกหลานไม่มีเงินค่าขนมไปโรงเรียน ทำให้ความสุขของคนในครอบครัวลดน้อยลงและขาดกำลังใจในการทำงาน

4. ปัญหาด้านขาดแคลนแรงงาน

สาเหตุ เกิดจาก แรงงานในพื้นที่ออกไปทำงานนอกพื้นที่ สมาชิกในชุมชนจึงต้องจ้างแรงงานต่างด้าวสัญชาติกัมพูชา

ผลกระทบ คือสมาชิกในชุมชนต้องรับผิดชอบค่าใช้จ่ายต่างๆ ของแรงงานต่างด้าวทั้งค่าแรงที่มีราคาสูง ค่าอาหาร ค่าพาสบอร์ด ค่าต่อวีซ่า และอื่นๆ เพื่อให้แรงงานเหล่านั้นมาทำงานให้กับเกษตรกร เพราะหากไม่มีแรงงานก็จะไม่สามารถเก็บเกี่ยวผลผลิตได้ทันและส่งผลต่อราคาจำหน่ายผลผลิต

5. ปัญหาด้านผู้สูงอายุขาดที่อยู่ทำกินและขาดผู้ดูแล

สาเหตุ เกิดจาก ลูกหลานออกไปทำงานต่างจังหวัด จึงไม่ได้รับการดูแลอย่างดีจึงทำให้สมาชิกในชุมชนต้องดูแลผู้สูงอายุแทน ตลอดจนการมอบบัตรสวัสดิการแห่งรัฐยังไม่ได้มาตรฐานสำหรับผู้สูงอายุ เนื่องจากผู้สูงอายุที่มีความต้องบัตรดังกล่าวไม่ได้รับบัตรนั้น

ผลกระทบ คือ ผู้สูงอายุไม่มีความสุขและไม่ได้รับการดูแลจึงเกิดภาวะซึมเศร้าและด้อยใจในชีวิต

6. ปัญหาด้านถนน

สาเหตุเกิดจาก ถนนไม่ได้มาตรฐาน ใช้ได้เพียงระยะเวลาสั้นๆ รวมถึงรถบรรทุก เข้ามาใช้เส้นทางในชุมชน

ผลกระทบคือ ก่อให้สมาชิกในชุมชนได้รับอุบัติเหตุจากการใช้ถนนที่เป็นหลุมบ่อ รวมถึงลูกหลานไปโรงเรียนลำบาก เนื่องจากฤดูฝนถนนจะเปื้อนด้วยโคลน และฤดูแล้งถนนจะเปื้อนไปด้วยฝุ่น ซึ่งจะทำให้ชุดนักเรียนมีความสกปรก

4.2 สรุปความต้องการเชิงพัฒนา ยกระดับคุณภาพชีวิตของหน่วยงาน เครือข่ายประชารัฐที่เกี่ยวข้อง

ความต้องการแก้ปัญหาด้านน้ำ คือ ต้องการให้มีการบริหารจัดการน้ำ หรือผันน้ำมาจากห้วยสะโตน ซึ่งเป็นแหล่งน้ำที่อยู่ไม่ไกลจากชุมชนเพื่อการอุปโภค บริโภคในชุมชน รวมถึงการสร้างแหล่งกักเก็บน้ำให้ในชุมชนให้มีจำนวนมากขึ้น

ความต้องการแก้ไขปัญหาดิน สมาชิกในชุมชนยังมองไม่เห็นแนวทางในการแก้ไข

ความต้องการแก้ไขปัญหาด้านผลผลิตทางการเกษตร สมาชิกในชุมชนมีความต้องการขายผลผลิตของตนเองโดยไม่ผ่านพ่อค้าคนกลางเพื่อป้องกันการถูกกดราคา รวมไปถึงต้องการให้มีการควบคุมมาตรฐานราคาของผลผลิตทางการเกษตร

ความต้องการแก้ปัญหาด้านรายได้ที่น้อยกว่ารายจ่าย สมาชิกชุมชนมีความต้องการอาชีพเสริมที่ผลผลิตได้มาตรฐานพร้อมมีตลาดรองรับผลผลิตที่ชัดเจน ขณะเดียวกันต้องการได้รับการสนับสนุนต้นทุนการผลิต เช่น องค์กรความรู้ พันธุ์ปลา พันธุ์กบ และพันธุ์พืช เพื่อจำหน่ายและยังชีพในครัวเรือน โดยสมาชิกทุกคนต้องมีความขยันและอดทน

ความต้องการแก้ปัญหาด้านขาดแคลนแรงงาน สมาชิกในชุมชนต้องการเครื่องจักรแทนแรงงานคน หรือเป็นอุปกรณ์ทุนแรง เพื่อที่จะสามารถช่วยเหลือตัวเองได้และเก็บเกี่ยวผลผลิตได้ทันต่อเวลาที่จำกัด

ความต้องการแก้ปัญหาด้านผู้สูงอายุขาดที่อยู่ทำกินและขาดผู้ดูแล สมาชิกในชุมชนต้องการให้หน่วยงานต่างๆ เข้ามาเยี่ยมและให้กำลังใจผู้สูงอายุเพื่อสร้างกำลังใจ รวมไปถึงต้องการให้ผู้สูงอายุเข้าร่วมกิจกรรมทำสำคัญต่างๆ ในชุมชน เพื่อให้ผู้สูงอายุมีความสุขและอยากอยู่สร้างคุณประโยชน์ให้แก่ชุมชนต่อไป

ความต้องการแก้ปัญหาด้านด้านถนน สมาชิกในชุมชนต้องการงบประมาณในการทำถนนที่มีมาตรฐานและใช้งานได้เป็นระยะเวลานาน

4.3 ผลการวิเคราะห์สถานการณ์ของชุมชน

จุดแข็ง

จากการศึกษาข้อมูลพบว่าเป็นส่วนที่มีความสำคัญที่ทำให้ชุมชนมีความเข้มแข็ง มีความสามัคคีเป็นหนึ่งอันเดียวกัน และเป็นตัวชี้วัดความสำเร็จของการดำเนินงาน มีรายละเอียด ดังนี้

- ชุมชนมีความสามัคคี ชาวบ้านให้ความร่วมมือต่อการทำกิจกรรมในทุกครั้ง
- ผู้นำชุมชนมีความเป็นผู้นำมีความเสียสละต่องานในหน้าที่ ตั้งใจทำงานเพื่อชุมชน
- การช่วยเหลือเกื้อกูลกันอาศัยซึ่งกันและกัน จึงทำให้การดำเนินงานเป็นไปอย่างต่อเนื่อง
- ชุมชนบ้านหนองปรือ เป็นชุมชนที่มีการเข้าถึงแหล่งเงินทุนหลายกลุ่ม เช่น กองทุนหมู่บ้าน กลุ่มออมทรัพย์ กองทุนต่างๆ

จุดอ่อน

จากการวิเคราะห์ข้อมูลพบว่าส่วนนี้ทำให้เห็นข้อบกพร่องบางอย่างของชุมชน ซึ่งจะส่งผลกระทบต่อการดำเนินกิจกรรมในส่วนของชุมชนๆ ได้

- สภาพทางเศรษฐกิจยังไม่ดีเท่าที่ควร คือชาวบ้านหนองปรือ มีอาชีพทำนา ซึ่งต้องอาศัยน้ำจากฝนในการทำนาเป็นส่วนใหญ่ บางปี ฝนไม่ตกต้องตามฤดูกาล ก็เป็นสาเหตุให้ประสบปัญหาขาดทุนจากการประกอบอาชีพ ทำให้เป็นหนี้สินภาคครัวเรือนเพิ่มขึ้น
- แหล่งน้ำ เนื่องจากพื้นที่อำเภอตาพระยามีสภาพอากาศที่ร้อนและแห้งแล้งในบางปี ฝนฟ้าไม่ตกต้องตามฤดูกาลอีกทั้งแหล่งชลประทานไม่มี เมื่อถึงฝนทิ้งช่วงทำให้ขาดน้ำในการเกษตรกรรม เป็นการกระทบในเรื่องของการทำการเกษตรกรรมและการใช้ชีวิต
- ประชาชนในชุมชนไม่มีอาชีพเสริมหลังฤดูเก็บเกี่ยว
- ประเพณี วัฒนธรรมอันดีงาม ค่อย ๆ ลบเลือนหายไป

โอกาส

จากการวิเคราะห์ข้อมูลพบว่ามีปัจจัยเสริมหลายอย่างที่เกิดขึ้นในชุมชนเนื่องจากชุมชนมีความเข้มแข็ง ความสมัครสมานสามัคคี อีกทั้งการได้รับการสนับสนุนจากภาครัฐ ทั้งในปัจจุบันและอนาคตรายละเอียดดังนี้

- เนื่องจากคนในชุมชนมีความรักและสามัคคี มีความขยันอดทน มีการดำเนินงานเป็นขั้นตอนเป็นระบบ อีกทั้งมีผู้นำชุมชนเข้มแข็ง และมีความพร้อมเพียงในการทำกิจกรรมต่าง ๆ จึงนำไปสู่ความสำเร็จหมู่บ้านเศรษฐกิจพอเพียง
- มีการเข้าถึงแหล่งเงินทุนที่หลากหลาย เช่น กองทุนหมู่บ้านฯ กลุ่มออมทรัพย์ฯ นโยบายรัฐส่งเสริม สนับสนุนการเปิดตลาดเสรีทางการค้ากับประเทศเพื่อนบ้าน
- นโยบายรัฐส่งเสริมการกระจายอำนาจ กระจายงบประมาณ ให้ประชาชนมีส่วนร่วมมากขึ้น

อุปสรรค

จากการวิเคราะห์ข้อมูลพบว่าปัญหาและอุปสรรคที่เกิดขึ้นทำให้การดำเนินงานเป็นไปอย่างล่าช้าหรือลำบากขึ้น ซึ่งอาจเกิดจากตัวบุคคลหรือสิ่งแวดล้อมต่างๆ รายละเอียดดังต่อไปนี้

- สมาชิกในชุมชนบางคนยังไม่ให้ความร่วมมือเท่าที่ควร เนื่องจากสมาชิกในชุมชนบางคน
ยังมีความขัดแย้งในตัวบุคคล ยังไม่พอใจในการทำงานของชุมชนจึงทำให้เกิดความขัดแย้งกันเป็นครั้งคราว
- สมาชิกยังขาดความรู้ในด้านเทคโนโลยี เนื่องจากส่วนใหญ่สมาชิกในชุมชนจะประกอบอาชีพเกษตรกรรม ดังนั้นจึงทำให้ไม่มีความรู้ ความชำนาญในการนำเทคโนโลยีสมัยใหม่เข้ามาใช้ ส่งผลทำให้ผลงานบางอย่างไม่ทันเวลา ไม่ทันสมัย ไม่มีประสิทธิภาพเท่าที่ควร
- มีแรงงานต่างด้าวเข้ามาทำงาน อาจทำให้มีการแพร่ระบาดของโรคติดต่อ
- นโยบายรัฐเปลี่ยนแปลงบ่อย การเมืองไม่นิ่ง

4.4 ขั้นตอนการดำเนินโครงการแก้ปัญหาความยากจนและยกระดับคุณภาพชีวิตของประชาชน

การดำเนินโครงการพันธกิจสัมพันธ์เพื่อแก้ไขปัญหาความยากจนและยกระดับคุณภาพชีวิตของประชาชน บ้านหนองปรือหมู่ที่ 3 ตำบลทับราช อำเภอดงพญาเย็น จังหวัดสระแก้ว ได้ดำเนินงานตามแผนการที่วางได้อย่างครบถ้วน โดยขั้นตอนที่ 1 ถึงขั้นตอนที่ 14 เป็นการดำเนินงานเพื่อต่อบัววัตถุประสงค์ข้อที่ 1 ข้อที่ 4 และข้อที่ 5 อันจะก่อให้เกิดการพัฒนาอย่างยั่งยืนในพื้นที่เป้าหมายดังนี้

ขั้นตอนที่ 1 การศึกษาบริบทชุมชน

เดินสำรวจ เยี่ยมชมกลุ่มอาชีพในศูนย์เรียนรู้ครบวงจร บ้านหนองปรือ หมู่ 3 ตำบลทับราช อำเภอดงพญาเย็น จังหวัดสระแก้ว และทำจัดกระบวนการสนทนากลุ่ม โดยแบ่งกลุ่มย่อยจัดทำข้อมูลชุมชน โดยแบ่งออกเป็น 2 กลุ่มย่อยโดยใช้เครื่องมือ 2 ชนิดประกอบด้วย ต้นไม้ปัญหา และตุ๊กตาชุมชน เพื่อให้ได้ข้อค้นพบปัญหาของชุมชน พร้อมจัดทำวิดีโอแนะนำศูนย์เรียนรู้ครบวงจร บ้านหนองปรือ หมู่ 3 ตำบลทับราช อำเภอดงพญาเย็น จังหวัดสระแก้ว และถ่ายภาพการทำการเกษตรภายในศูนย์เรียนรู้



ภาพที่ 3 การศึกษาบริบทชุมชน

วิดีโอแนะนำศูนย์เรียนรู้ครบวงจร



ที่อยู่ : <https://www.facebook.com/bank.ziie.5/videos/2329054297128598>

ขั้นตอนที่ 2 ฝึกอบรมทำบัญชีครัวเรือน และจัดเวทีแลกเปลี่ยนเรียนรู้ตัวอย่างความสำเร็จ

ก่อนการดำเนินกิจกรรม อาจารย์ผู้รับผิดชอบพื้นที่ทำความเข้าใจในวัตถุประสงค์ของการดำเนินกิจกรรม คือการแก้ไขปัญหาความยากจน ดังนั้นสมาชิกกลุ่มทุกคนต้องเข้าร่วมการประชุมและดำเนินการวางแผนการดำเนินงานร่วมกันเพื่อให้เกิดความเข้าใจและมโนภาพที่ตรงกัน เช่น เราประดิษฐ์ดอกไม้เกล็ดปลา ใช้ต้นทุนเท่าไร และได้กำไรเท่าไร โดยที่ต้องอาศัยรูปแบบการจดบันทึกรายรับรายจ่าย โดยสมาชิกกลุ่มร่วมกันกำหนดข้อตกลงเกี่ยวกับการบริหารจัดการเงินที่จะได้รับการแปรรูปเกล็ดปลาและได้ข้อสรุปดังนี้

1 หากการดำเนินโครงการแปรรูปเกล็ดปลา มีรายได้อย่างต่อเนื่องจะจัดสรรเงินให้กับสมาชิกเป็นลักษณะของการปันผล

2 กำหนดสัดส่วนของการจัดสรรผลกำไรดังนี้

- การเก็บผลกำไรไว้เพื่อเป็นต้นทุนในการผลิตครั้งต่อไป ในสัดส่วน 50 % ของเงินกำไร
- การแบ่งผลกำไรให้กับสมาชิกกลุ่ม ในสัดส่วน 30 % ของเงินกำไร
- จัดเก็บไว้เพื่อบำรุงศูนย์เรียนรู้บ้านหนองปรือ เพื่อเป็นค่า น้ำค่าไฟ และอื่นๆ ในสัดส่วน 20 % ของเงินกำไร

3. การเข้าร่วมดำเนินกิจกรรม สมาชิกกลุ่มเห็นว่าควรติดต่อกันอย่างสม่ำเสมอเพื่อหาช่วงเวลาที่เหมาะสมกับการทำการแปรรูปเกล็ดปลาที่พร้อมกัน เนื่องจากสมาชิกในกลุ่มประกอบอาชีพเกษตรกรเป็นหลัก จึงต้องหาเวลาว่างที่ตรงกันเพื่อดำเนินกิจกรรมแปรรูปเกล็ดปลา จึงได้ข้อสรุปว่าใน 1 เดือนจะรวมกลุ่มกันเพื่อทำข้าวเกรียบเกล็ดปลาจำนวน 4 ครั้ง โดยในแต่ละครั้งจะใช้เวลา 3 วัน

4. โดยสมาชิกคณะทำงานแปรรูปเกล็ดปลาจะเป็นผู้จดบันทึกตัวเลขของรายจ่ายและรายรับเพื่อแจ้งให้กับเจ้าหน้าที่ศูนย์เรียนรู้บ้านหนองปรือเป็นผู้บันทึกเป็นหลักฐานอย่างละเอียดอีกครั้ง

ภาพที่ 4 ฝึกอบรมทำบัญชีครัวเรือน และจัดเวทีแลกเปลี่ยนเรียนรู้ตัวอย่างความสำเร็จ



ขั้นตอนที่ 3 นัดพบกลุ่มอาชีพ กำหนดกติกา ระดมทุน งบประมาณ สิ่งสนับสนุน และประชุม ปฏิบัติการจัดทำแผนการประกอบการ

การดำเนินกิจกรรมเพื่อระดมความคิดให้สมาชิกกลุ่มได้กำหนดกติกาของการดำเนินงาน รวมถึงการจัดเตรียมอุปกรณ์เพื่อให้การทำงานเป็นไปอย่างมีประสิทธิภาพ พบว่า 1. การกำหนดกติกา กลุ่ม ในการทำงานต้องมีการลงชื่อสำหรับเข้าร่วมกิจกรรมทุกครั้งอันจะเกี่ยวเนื่องกับการจัดสรรผลประโยชน์ 2. การพัฒนาทุนสำหรับการผลิต ต้องรอผลกำไรเพื่อจัดซื้ออุปกรณ์ให้มีความพร้อมมากยิ่งขึ้น เช่น เต้าแก๊ส กระทะใบใหญ่ ตะหลิว ขนาดใหญ่ 3. ขณะที่ยังมีอุปกรณ์ไม่พร้อมสมาชิกกลุ่มคือคุณป้าทองกลาง ได้สนับสนุนกระทะ ใบใหญ่ จำนวน 1 อัน และตะหลิวขนาดใหญ่ จำนวน 2 อัน เพื่อให้การดำเนินการแปรรูปเกล็ดปลาเป็นไปได้อย่างรวดเร็ว

รวมถึงการจัดทำวีดีโอตอบย้าความเข้มแข็งของชุมชนก่อนการดำเนินโครงการแปรรูปเกล็ดปลา ในวันที่ชุมชนได้มีกิจกรรมเตรียมบ่อน้ำสาธารณะประจำหมู่บ้านเพื่อรองรับการกระจายน้ำจากลำน้ำห้วยสะโตน พบว่า สมาชิกในชุมชนได้ร่วมใจกันหาปลาในบ่อน้ำดังกล่าวเพื่อที่จะนำไปประกอบอาหารในชุมชนและเพื่อการจำหน่าย จะเห็นได้ว่าชุมชนไม่มีความย่อท้อต่อผลกระทบทางธรรมชาติที่ต้องเผชิญ แต่สมาชิกในชุมชนรู้จักกับการอยู่ร่วมกับปัญหาได้อย่างลงตัว รวมถึงการมีผู้นำที่มุ่งแก้ปัญหาเพื่อลูกบ้านอย่างแท้จริง ด้วยกระบวนการจัดทำโครงการและการทำกิจกรรมเพื่อพัฒนาชุมชนให้มีความเจริญพร้อมกับความสุข **ในชื่อเรื่อง : ตอบย้าความเข้มแข็งของชุมชน ก่อนการดำเนินโครงการยุทธศาสตร์การพัฒนาท้องถิ่น**



ที่อยู่ : <https://www.facebook.com/bank.ziee.5/videos/2524428290924530/>

ภาพที่ 5 นัดพบกลุ่มอาชีพ กำหนดกติกา ระดมทุน งบประมาณ สิ่งสนับสนุน และประชุม
ปฏิบัติการจัดทำแผนการประกอบการ



ขั้นตอนที่ 4 ประสานงานจัดหาพื้นที่ สถานที่ดำเนินการจัดหาวัตถุดิบ ในการดำเนินการ แปรรูปเกล็ดปลา

วันนี้เป็นการนำหนังสือขอเช่าพื้นที่และหนังสือขออนุญาตทำกิจกรรมการแปรรูปเกล็ดปลา ส่งต่อตัวแทนของผู้นำ โดยเป็นการใช้สถานที่ศูนย์เรียนรู้แบบครบวงจรบ้านหนองปรือ หมู่ที่ 3 รวมถึงเป็นการติดต่อขอใช้อุปกรณ์เครื่องครัวสำหรับเป็นเครื่องมือฝึกอบรมให้กับสมาชิกกลุ่มที่เข้าร่วมโครงการ **ข้อค้นพบ** ผู้นำ (กำนัน) ตัดภารกิจนอกพื้นที่จึงส่งตัวแทนรับมอบหนังสือ โดยให้การสนับสนุนหม้อ กระทะ ตะหลิว และอื่นๆ ที่เกี่ยวข้อง และตัวแทนยังกล่าวอีกว่า หากขาดเหลืออะไรให้บอกได้เลย



ภาพที่ 6 ประสานงานจัดหาพื้นที่ สถานที่ดำเนินการจัดหาวัตถุดิบ

ขั้นตอนที่ 5 อบรมเชิงปฏิบัติการ เติมทักษะความรู้ หลักสูตร การทำข้าวเกรียบเกล็ดปลา

คุณมะลิ บุญเทวี วิทยากรการทำข้าวเกรียบได้อธิบายขั้นตอนการทำข้าวเกรียบเกล็ดปลา รวมถึงวัสดุอุปกรณ์ที่ต้องใช้สำหรับการทำข้าวเกรียบเกล็ดปลา ตลอดจนการแปรรูปเกล็ดปลาทะเยียนเพื่อเป็นวัตถุดิบสำหรับการทำข้าวเกรียบเกล็ดปลา โดยวันนี้ สมาชิกในชุมชนได้ร่วมมือกันจัดเตรียมส่วนผสมของการทำข้าวเกรียบเกล็ดปลา เพื่อทำการปฏิบัติจริงในช่วงบ่าย โดยวิธีการทำข้าวเกรียบเกล็ดปลามีดังนี้

ขั้นตอนการเตรียมเกล็ดปลา

1. ล้างเกล็ดปลาให้สะอาด ประมาณ 5 ครั้ง ล้างจนกว่าจะไม่มีเมือกของปลาและเกล็ดปลา แล้วนำมาล้างลมหรือแดดโดยระวังไม่ให้ติดกัน ตากจนแห้งสนิท
2. นำเกล็ดปลามาคั่วในกระทะ ด้วยอุณหภูมิไฟที่เบา คั่วจนเกล็ดปลาเหลือง ประมาณ 10 – 15 นาที
3. นำออกมาป่นทันทีให้เกล็ดปลามีลักษณะที่ฟู โดยจะไม่ใช้เกล็ดปลากันกระทะ

วิธีการทำข้าวเกรียบเกล็ดปลา

1. เทแป้งลงในกะละมัง
(ไม่ควรใช้กะละมังพลาสติกเพราะต้องใส่น้ำร้อนจัด)
2. โรยพริกไทยป่น ผงปรุงรส และน้ำตาล บริเวณขอบกะละมังโดยรอบ
(ห้ามใส่ในจุดเดียว เพราะจะทำให้ส่วนผสมไม่เข้ากันเป็นเนื้อเดียว)
3. ผสมส่วนผสมทั้งหมดให้เข้ากัน เทน้ำร้อนจัดและใช้ทัพพีกวน
(เพื่อลดความร้อนที่จะสัมผัสกับมือ)
4. ใส่กระเทียมโขลก
(ห้ามใส่เกินปริมาณที่กำหนดเพราะจะทำให้ข้าวเกรียบมีรสชาติเปรี้ยว)
5. ใช้มีอนวดประมาณ 20 นาที
(ดูไม่ให้แป้งติดมือและไม่ควรใส่น้ำเยอะเกินไปจะทำให้แป้งเหลว)
6. แบ่งแป้งเป็น 2 ส่วน เพื่อปั้นเป็นเส้นยาวๆ
(ควรปั้นให้เส้นไม่ใหญ่เกินไปเพราะจะทำให้การหันเป็นแผ่นบางไม่สะดวก)
7. พั้นฟิล์มยืดและนำไปนึ่งด้วยอุณหภูมิร้อนจัด เป็นเวลา 45 นาที
(ควรพั้นฟิล์มยืดเพียงรอบเดียวและไม่ควรพั้นแน่นเพื่อไม่ให้แป้งติดกัน หลังจากครบเวลาการนึ่งใช้ไม้จิ้มเพื่อตรวจดูว่าแป้งนั้นสุกหรือไม่หากสุกแล้วจะไม่มีแป้งติดไม้ขึ้นมา)

8. นำออกพักไว้ 1 คืน

(หากทิ้งไว้นานเกินไปจะขึ้นราและเสีย หากทำในปริมาณเยอะให้ใส่ตู้เย็นเพื่อรอการหั่นเป็นแผ่นบางๆ)

9. นำออกมาหั่นเป็นแผ่นบางๆ และตากแดดไว้ 1 – 3 แดด

(ควรหั่นบางๆ และเท่าๆ กันไม่ควรหั่นแฉ่งหนาเพราะจะทำให้แปงแตกขณะตาก และหากจะเก็บไว้นานต้องตากให้สนิท)

10. เมื่อแห้งแล้วนำมาทอดในน้ำมัน

(การตั้งกระทะใส่น้ำมันครั้งแรกให้เปิดไฟแรง ทดลองนำข้าวเกรียบเกล็ดปลาไปทอด 1 แผ่นเพื่อดูว่าน้ำมันร้อนแล้ว และเมื่อน้ำมันร้อนแล้วให้ลดไฟอยู่ระดับปานกลาง จึงทอดข้าวเกรียบได้)

และเมื่อถึงเวลาบ่าย สมาชิกกลุ่มร่วมกันผสมส่วนผสมทั้งหมดตามขั้นตอนของการทำข้าวเกรียบเกล็ดปลา และนำไปนึ่งด้วยไอน้ำ เพื่อรอการหั่นและตากแดดในวันพรุ่งนี้

ปัญหาอุปสรรค

วันดำเนินโครงการมีลมพายุและฝนตกหนัก ทำให้การดำเนินงานเป็นไปได้ยาก เนื่องจากเกล็ดปลามีลักษณะเบาและบาง จึงปลิวไปกับลมบางส่วน และการผสมส่วนผสมก็เป็นไปได้ยากเพราะมีละอองฝนเป็นอุปสรรค

ข้อค้นพบ * สมาชิกในกลุ่มมีความตั้งใจ ไม่ย่อเลิกล้มกิจกรรม และดำเนินการผลิตข้าวเกรียบเกล็ดปลาต่อตามแผนการที่วางไว้

ภาพที่ 7 การทำข้าวเกรียบเกล็ดปลาครั้งที่ 1



ขั้นตอนที่ 6 อบรมเชิงปฏิบัติการ เดิมทักษะความรู้ หลักสูตร การทำข้าวเกรียบเกล็ดปลา

วันนี้เป็นการดำเนินกิจกรรมต่อเนื่อง โดยเป็นการนึ่งข้าวเกรียบด้วยไอน้ำและมาทอด ตากแดด เป็นขั้นบางๆ เพื่อรอการทอด โดยสมาชิกกลุ่มมีความตื่นเต้นและดีใจที่จะได้ชิมผลิตภัณฑ์ที่ตนเองทำเองและมีที่เดียวในโลก ซึ่งการทอดข้าวเกรียบเกล็ดปลานั้นจะมีการขยายตัวมากกว่า 5 เท่าของข้าวเกรียบเกล็ดปลาที่ยังไม่ได้ทอด รวมถึงมีการบรรจุใส่ถุงพร้อมบริโภคและจำหน่าย

ข้อค้นพบ สมาชิกกลุ่มมีความภาคภูมิใจที่ผลิตข้าวเกรียบเกล็ดปลาออกมาเป็นที่แรกของโลก โดยก่อให้เกิดความคิดสร้างสรรค์ และมีความต้องการที่จะประยุกต์รสชาติของเกรียบที่กลุ่มได้ผลิตขึ้น โดยมุ่งเน้นไปในเรื่องของ การเพิ่มสมุนไพรในชุมชนเข้าไปด้วย



ภาพที่ 8 การทำข้าวเกรียบเกล็ดปลาครั้งที่ 2

ขั้นตอนที่ 7 อบรมเชิงปฏิบัติการเติมทักษะความรู้หลักสูตร การประดิษฐ์ดอกไม้จากเกล็ดปลา

คุณเกรียงศักดิ์ สิงห์แก้ว วิทยากร ได้พูดถึงประโยชน์ของเกล็ดปลาที่สามารถประยุกต์เป็นเครื่องประดับตกแต่งร่างกาย และของใช้ในบ้าน เพื่อเป็นการเพิ่มมูลค่าให้กับเกล็ดปลาที่เหลือใช้ในชุมชน ในช่วงแรกจะเป็นการแนะนำอุปกรณ์และข้อควรระวังในการประดิษฐ์ดอกไม้จากเกล็ดปลา โดยอุปกรณ์ประกอบด้วย

1. ปืนกาวไฟฟ้า
2. แห้งกาวยาง
3. กรรไกร
4. ลวดสำหรับจัดทำดอกไม้เกล็ดปลา
5. ฟอรัทเทป
6. สีส้อมผ้า
7. เกล็ดปลา
8. ใม่ปลอม
9. เกสรดอกไม้ปลอม
10. เข็มกลัด

ชาวบ้านมีความตั้งใจและมุ่งมั่นที่จะประดิษฐ์ดอกไม้จากเกล็ดปลาให้สำเร็จ เพื่อเป็นการเตรียมดอกไม้เกล็ดปลาสำหรับใช้เป็นเครื่องประดับและของตกแต่งอันจะนำไปสู่ผลิตภัณฑ์ชุมชน ในกิจกรรมต่อไป

ข้อค้นพบ เนื่องจากสมาชิกกลุ่มมีอายุที่สูง ส่งผลทำให้สายตาที่ใช้การประดิษฐ์ทำได้ยากจึงต้องมีความพยายามที่สูงหรือต้องอาศัยแว่นตาในการประดิษฐ์ รวมถึงปืนกาวไฟฟ้ามีความร้อนจึงต้องระมัดระวังเป็นพิเศษ แต่สมาชิกกลุ่มก็ประดิษฐ์ดอกไม้ ออกได้อย่างสมบูรณ์ถูกต้องตามกระบวนการ

ภาพที่ 9 การประดิษฐ์ดอกไม้จากเกล็ดปลา ครั้งที่ 1



ขั้นตอนที่ 8 อบรมเชิงปฏิบัติการเติมทักษะความรู้หลักสูตร การประดิษฐ์ดอกไม้จากเกล็ดปลา

วันนี้สมาชิกกลุ่มได้ปฏิบัติ การประดิษฐ์ดอกไม้จากเกล็ดปลาเป็นเครื่องประดับติดเสื้อ สำหรับการเข้าร่วมการประชุม และมีความต้องการสำหรับการจำหน่ายในอนาคต รวมถึงเป็นการประดิษฐ์ดอกไม้จากเกล็ดปลาสำหรับเป็นของตกแต่งเพื่อเป็นการเพิ่มมูลค่าให้กับผลิตภัณฑ์ในชุมชน

ข้อค้นพบ สมาชิกมีความประสงค์ที่จะไปสอนเยาวชนในชุมชนให้สามารถประดิษฐ์ดอกไม้จากเกล็ดปลาได้ โดนจะเริ่มต้นจากบุตรหลานในครอบครัว โดยที่มีการขอยืมอุปกรณ์สำหรับการประดิษฐ์ดอกไม้จากเกล็ดปลากลับบ้านเพื่อนำไปถ่ายทอดต่อ



ภาพที่ 10 การประดิษฐ์ดอกไม้จากเกล็ดปลา ครั้งที่ 2

ขั้นตอนที่ 9 ประชุมติดตามและประเมินผลการดำเนินงาน เรื่องคุณภาพของผลิตภัณฑ์

หลังจากที่ชุมชนได้รับการถ่ายทอดการแปรรูปเกลือปลา จนมีผลิตภัณฑ์ออกมาจำนวน 2 ผลิตภัณฑ์ คือ 1. ข้าวเกรียบเกลือปลา 2. ดอกไม้เกลือปลา พบว่าสมาชิกมีการทำกิจกรรมอย่างต่อเนื่องตามที่ได้ตกลงกันไว้ และได้รับการตอบรับที่ดีจากลูกค้าเพราะเป็นผลิตภัณฑ์ใหม่ที่ไม่มีใครได้ชิมมาก่อน และเป็นผลิตภัณฑ์ใหม่จึงได้รับการตอบรับดีจากลูกค้า ในส่วนของรสชาติหลังจากการฝึกอบรมเชิงปฏิบัติการ ยังคงมีความคงที่ไม่เปลี่ยนแปลงเนื่องจากการทุกขั้นตอนในการผสมส่วนผสมนั้น จะมีความแน่นอนของการตวง และปริมาณน้ำหนักของส่วนผสมทุกชนิดจึงส่งผลให้เรื่องรสชาติไม่เป็นมีการเปลี่ยนแปลงมากต้นตำหรับ

ขณะที่ปัญหาและอุปสรรคของคุณภาพของผลิตภัณฑ์ อยู่ที่ความเข้าใจในกระบวนการนี้และการควบคุมข้าวเกรียบ โดยปัญหาที่สมาชิกพบคือ 1. การผสมน้ำร้อนในแบ่งให้ส่วนผสมเข้ากัน หากใช้น้ำไม่ร้อนจะไม่สามารถทำให้แบ่งข้าวเกรียบจับตัวกันเป็นก้อนได้และส่งผลให้แบ่งเหลว ไม่สามารถปั้นและนำไปนึ่งได้ และเมื่อแบ่งเหลวแล้ว สมาชิกกลุ่มจึงได้เพิ่มอัตราส่วนแบ่งเข้าเพิ่มไปอีกครึ่ง โดยหวังว่าจะทำให้แบ่งเกิดการรวมตัวเป็นก้อน ซึ่งเป็นการทำผิดกระบวนการ ส่งผลทำให้ต้องทิ้งแบ่งที่ผสมผิดกระบวนการครั้งนั้นทั้งหมด 2. การนึ่งผิดกระบวนการ โดยปกติตามหลักสูตรที่วิทยากรมาฝึกอบรม การนึ่งต้องต้องนำแบ่งไปนึ่งขณะน้ำกำลังเดือด แต่สมาชิกนำไปนึ่งโดยที่ให้น้ำค่อยๆ ร้อนขึ้นจึงส่งผลทำให้แบ่งมีความแข็งกระด้าง ไม่สามารถนำไปทอดให้มีลักษณะฟู และกรอบได้

ในส่วนของดอกไม้เกลือปลาไม่มีอุปสรรคใดๆ เนื่องจากกระบวนการไม่มีความซับซ้อน โดยความสวยงามและรูปแบบที่มีความหลากหลาย โดยสมาชิกจะมีการพัฒนาอย่างต่อเนื่อง ในการประดิษฐ์

ข้อค้นพบ ในทุกการทำงานของชุมชน ที่เกี่ยวข้องกับการแปรรูปเกลือปลา ตัวแทนสมาชิกจะมีการเล่าสู่ หรือส่งข้อความอ่าน FaceBook ถึงอาจารย์ผู้รับผิดชอบอย่างต่อเนื่องโดยเล่าในทุกความสำเร็จหรือความล้มเหลวของการทำกิจกรรม รวมแนวทางแก้ไขหรือป้องกันความผิดพลาด อาจารย์ผู้รับผิดชอบพื้นที่ จึงต้องลงไปดูกระบวนการผิดใหม่ทั้งหมดเพื่อหาจุดผิดพลาดที่เกิดขึ้น และส่งผลทำให้สมาชิกเกิดความระมัดระวังมากยิ่งขึ้น เพื่อให้ผลิตภัณฑ์มีคุณภาพมากยิ่งขึ้น

ภาพที่ 11 ประชุมติดตามและประเมินผลการดำเนินงาน เรื่องคุณภาพของผลิตภัณฑ์



ขั้นตอนที่ 10 การติดตามเรื่องการบริหารจัดการและกำหนดบทบาทหน้าที่ของสมาชิกในกลุ่ม

สมาชิกกลุ่มมีการแบ่งบทบาทหน้าที่อย่างชัดเจน โดยกำหนดขอบข่ายการทำงานที่ชัดเจน แต่ทั้งนี้การทำงานในกลุ่มยังมีความยืดหยุ่นที่สมาชิกทุกคนสามารถช่วยเหลือซึ่งกันและกันได้ นั้นหมายถึงสมาชิกทุกคนสามารถช่วยเหลือและสามารถดำเนินการผลิตข้าวเกรียบเกล็ดปลาได้ในทุกกระบวนการ ดังนั้นสมาชิกกลุ่มจึงมีการแบ่งบทบาทหน้าที่เพื่อช่วยต่อการบริหารจัดการ ประกอบด้วย

1. นางทองกลาง ดุสิตา	หัวหน้ากลุ่ม
2. นางสุภาพร หินประโคน	รองหัวหน้า
3. นางสุนี ประไพพร	สมาชิก
4. นางดวงดาว วงศ์ทำเนียบ	สมาชิก
5. นางสุทิน คตวงศ์	สมาชิก
6. นางสาวรุ่ง ดุสิตา	สมาชิก
7. นางสาวเนียงสุขสว่าง	สมาชิก
8. นางสาวสุนีย์ ปราบภัย	สมาชิก
9. นางสาวประสพหอมพวงน้อย	สมาชิก
10. นางสาววิต สุขวิมล	สมาชิก
11. นางสาวสมัย ดีพงษ์	สมาชิก
12. นางสาวจันทร์ดี หอมทอง	สมาชิก
13. นางสาวแสงทอง คนชาญ	เหรัญญิก

ซึ่งกลุ่มจะมีการแบ่งตำแหน่งจำนวน 4 ตำแหน่ง ประกอบด้วย

1. หัวหน้ากลุ่ม จะเป็นผู้ประสานงานงาน นัดเวลาการทำข้าวเกรียบเกล็ดปลา และเป็นผู้ดูแลวัตถุดิบสำหรับการทำข้าวเกรียบเกล็ดปลา ว่ามีจำนวนเท่าไร และเพียงพอต่อการผลิตข้าวเกรียบเกล็ดปลาหรือไม่
2. รองหัวหน้า ทำหน้าที่จักซื้อวัตถุดิบ เช่นแป้งมันสำปะหลังหรือเครื่องปรุงรสต่างๆ ที่เป็นวัตถุดิบหลักสำหรับการผลิตข้าวเกรียบเกล็ดปลา
3. สมาชิก จะทำหน้าที่ช่วยกันในกระบวนการผลิตข้าวเกรียบเกล็ดปลา ในทุกขั้นตอน ตั้งแต่ขั้นตอนการเตรียมเกล็ดปลา จนถึงขั้นตอนสุดท้ายคือการบรรจุถุงเพื่อรอการจำหน่าย
4. เหรัญญิก มีหน้าที่จดบันทึกรายรับรายจ่าย และผลกำไรจากการจำหน่ายข้าวเกรียบเกล็ดปลาเพื่อทราบถึงเงินปันผลที่จะจัดสรรให้กับสมาชิกทุกคนอย่างเท่าเทียมและยุติธรรม

ข้อค้นพบ สมาชิกกลุ่มมีการช่วยกันในทุกหน้าที่มีการทำงานที่ประสานกันอย่างชัดเจน ทั้งนี้ทุกคนจะช่วยกันทำ ช่วยกันเตือน ในทุกขั้นตอนเพื่อให้เกิดความผิดพลาดน้อยที่สุด ขณะที่หลักการคิดของกลุ่มคือ “เราต้องขยันทำขาย”



ภาพที่ 12 การติดตามเรื่องการบริหารจัดการและกำหนดบทบาทหน้าที่ของสมาชิกในกลุ่ม

ขั้นตอนที่ 11 ติดตามกระบวนการวางแผนการใช้จ่ายเงินและการกระจายรายได้สู่สมาชิก

จากการสอบถามสมาชิกกลุ่มพบว่า มีการวางแผนการใช้จ่ายเงินของกลุ่มอย่างเป็นระบบ โดยการวางแผนจัดสรรผลกำไรจะแบ่งออกเป็น 3 ส่วน คือ

1. ค่าแรงงาน
2. ค่าบำรุงศูนย์เรียนรู้
3. ค่ากองกลาง (ทุนครั้งต่อไป)

โดยสัดส่วนของการจัดสรรผลกำไรคือ ค่าแรงงานและค่าบำรุงศูนย์เรียนรู้ จะคิดเป็น 95 % และค่ากองกลางจะคิดเป็น 5 % ซึ่งต้นทุนครั้งแรกจะมาจากต้นทุนที่มหาวิทยาลัยมอบให้พร้อมกับการเรียนรู้ ซึ่งค่าแรงส่วนแรก จะแบ่งเฉลี่ยอย่างเท่าเทียมกัน ขณะที่จะมีการคิดคำนวณค่าบำรุงศูนย์เรียนรู้เท่ากับ 1 คน หากมีการผลิตและขายจนได้กำไรมาก สมาชิกก็จะมีเงินส่วนแบ่งมากเช่นเดียวกัน

ตลอดจนรายจ่ายของกลุ่ม หลักๆคือการซื้อแบ่งมันสำปะหลังที่เป็นสัตว์ุดิบหลักในการแปรรูปข้าวเกรียบ ซึ่งปัจจุบัน สมาชิกกลุ่มจะเช็ควัตถุดิบก่อนวันทำการ 2 วัน โดยจะทำการซื้อวัตถุดิบภายใต้ทุนที่มีอยู่

ข้อค้นพบ กลุ่มยังไม่มี การสต็อกของในปริมาณที่มากๆ โดยจะใช้เมื่อไรจึงจะไปซื้อ ซึ่งจะส่งผลทำให้มีการสร้างต้นทุนที่สูงขึ้น หากมีการซื้อแบ่งในปริมาณที่มาก จะมีราคาต้นทุนที่ต่ำลง และจะส่งผลทำให้สมาชิกกลุ่มได้รับเงินส่วนแบ่งที่เพิ่มมากขึ้น

วันที่	รายการ	จำนวน	ราคา	รวม
1	ข้าวเกรียบ	100	100	100
2
3
4
5
6
7
8
9
10
11
12

วันที่	รายการ	จำนวน	ราคา	รวม
1
2
3
4
5
6
7
8
9
10
11
12



ภาพที่ 13 กระบวนการวางแผนการใช้จ่ายเงินและการกระจายรายได้สู่สมาชิก

ขั้นตอนที่ 12 ติดตามเรื่องยอดขายและการตลาด

การติดตามเรื่องยอดขายและด้านการตลาดเป็นการติดตามหลังจากที่อาจารย์ผู้รับผิดชอบพื้นที่ลงไปศึกษาและแก้ปัญหาพร้อมกับชุมชนเป็นระยะเวลา 1 เดือน พบว่า กลุ่มได้รับเงินจากการผลิตข้าวเกรียบเกล็ดปลา เป็นจำนวนเงิน 3,060 บาท โดยหักต้นทุนเรียบร้อยแล้ว

โดยสมาชิกกลุ่มกล่าวว่า “เป็นผลลัพธ์ที่น่าพอใจแต่ถ้าทำเยอะก็จะได้กำไรเยอะเช่นเดียวกัน” โดยการตลาดของกลุ่มที่มีการส่งเสริมด้านการขาย จะเป็นลักษณะของการจำหน่ายในตลาดนัดประชารัฐ รวมถึงเป็นการวางขาย ณ ศูนย์เรียนรู้บ้านหนองปรือ ซึ่งถือเป็นโอกาสของกลุ่มที่ภายในศูนย์เรียนรู้ นั้น จะมีหน่วยงานต่างๆ เข้ามาศึกษาดูงานอย่างต่อเนื่อง ทำให้เกิดรายได้อย่างต่อเนื่องเช่นเดียวกัน ขณะที่มหาวิทยาลัยราชภัฏวไลยอลงกรณ์ ในพระบรมราชูปถัมภ์ก็ได้มีส่งข้าวเกรียบเกล็ดปลาจากบ้านหนองปรือ ไปสู่จังหวัดประทุมธานีเพื่อเป็นอาหารว่างสำหรับการประชุมอีกด้วย โดยในอนาคต

สมาชิกกลุ่มมีการวางแผนว่าจะขยายตลาดด้วยวิธีการผลิตในปริมาณที่มากขึ้นและขายในลักษณะขายส่งไปสู่ร้านค้าชุมชน หรือพื้นที่ใกล้เคียงทั้งภายในและภายนอกจังหวัดสระแก้ว เพื่อก่อให้เกิดผลที่จะทำให้สมาชิกกลุ่มมีรายได้เพิ่มขึ้นนั่นเอง

ข้อค้นพบ สมาชิกกลุ่มมีความภาคภูมิใจที่เกล็ดปลาสามารถสร้างรายได้ให้กับสมาชิกได้ รวมถึงเมื่อสมาชิกได้เห็นเงินกำไรจากแรงงานที่พวกเขาได้ร่วมกันทำนั้น ส่งผลทำให้เกิดกำลังใจที่จะผลิตข้าวเกรียบได้อย่างต่อเนื่อง



ภาพที่ 14 ติดตามเรื่องยอดขายและการตลาด

ขั้นตอนที่ 13 การติดตามเรื่องความต่อเนื่องของการดำเนินกิจกรรม

การแปรรูปเกล็ดปลาสมาชิกมีการกำหนดว่าต้องทำงานในกลุ่มเดือนละ 2 ครั้งโดยที่ใน 1 ครั้งจะมีการทำงานติดต่อกัน 5 วัน นั้นเท่ากับเท่ากับใน 1 เดือนสมาชิกมีการทำงานจำนวน 10 วัน เนื่องด้วยสมาชิกต้องมีภาระหน้าที่ในการประกอบอาชีพหลักคือการทำเกษตรกรรม แต่ด้วยกลุ่มมีความเข้มแข็งจึงมีมติให้การดำเนินงานต้องจัดขึ้นอย่างต่อเนื่องและรวมทั้งการที่มีลูกค้าเข้ามาติดต่ออยู่ตลอดจึงไม่สามารถทั้งการแปรรูปเกล็ดปลาได้นั้นเอง

ทั้งนี้ในการทำงานสมาชิกจะเปิดโอกาสให้คนในชุมชนสามารถเข้าร่วมกลุ่มเพิ่มเติมได้ เนื่องจากบุคคลทั่วไปสนใจและต้องการความรู้ในการแปรรูปเกล็ดปลา ตลอดจนมีความคาดหวังว่าจะมีรายได้เพิ่มขึ้นในครัวเรือนอีกด้วย อย่างไรก็ตามกลุ่มก็มีการพิจารณาบุคคลในการเข้าร่วมกลุ่มซึ่งจะประเมินจากความสนใจ ใส่ใจในการเข้าร่วมกิจกรรมการดำเนินงาน โดยประเมินจากพฤติกรรมการเข้าร่วมสุดท้ายสมาชิกการแปรรูปเกล็ดปลาจะเน้นความเป็นกลุ่ม ซึ่งหัวหน้ากลุ่มกล่าวว่า “สิ่งที่จะทำให้เราไปต่อได้คือความร่วมมือของพวกเรา”

ข้อค้นพบ สมาชิกทุกคนมีความกระตือรือร้นที่จะทำการแปรรูปเกล็ดปลา และมีความภูมิใจที่ได้เป็นส่วนหนึ่งของการผลิตเกล็ดปลาให้เป็นอาหารจึงส่งผลทำให้ชุมชนรู้สึกที่ตัวเองเป็นส่วนหนึ่งการดำเนินกิจกรรมหากขาดใครไปแล้วนั้นกลุ่มจะไม่สามารถดำเนินต่อไปได้นั้นเอง

ภาพที่ 15 การติดตามเรื่องความต่อเนื่องของการดำเนินกิจกรรม



ขั้นตอนที่ 14 การติดตามเรื่องการติดตามคุณภาพชีวิตและการเพิ่มขึ้นของรายได้

การติดตามคุณภาพชีวิตของกลุ่มครัวเรือนเป้าหมาย สมาชิกทุกคนกล่าวว่า การที่มหาวิทยาลัยได้กำหนดโครงการนี้ขึ้น รวมทั้งการดำเนินงานของอาจารย์เจ้าของพื้นที่นั้นส่งผลทำให้สมาชิกกลุ่มได้รับความรู้มากยิ่งขึ้นจากเดิมที่สมาชิกไม่มีความรู้ด้านการแปรรูปเกล็ดปลา ซึ่งทำให้ชุมชนได้รับอาชีพที่สามารถต่อยอดได้ในอนาคต ซึ่งก่อให้เกิดรายได้กับสมาชิก ซึ่งขณะนี้ยังไม่มีการแจกให้สมาชิกเนื่องจากเป็นการทำครั้งแรก ซึ่งกลุ่มมีความกังวลว่าหากมีการจัดสรรให้กับสมาชิกแล้วนั้นจะไม่มีเงินทุนในการทำข้าวเกรียบเกล็ดปลาในครั้งต่อไป

ข้อค้นพบ สมาชิกกลุ่มมีการวางแผนการใช้จ่ายเงินอย่างเป็นระบบ และมีความระมัดระวังในเรื่องของการใช้จ่ายเงินเนื่องจากเป็นครั้งแรกที่มีการผลิตข้าวเกรียบเกล็ดปลา สมาชิกกลุ่มมีความตั้งใจและไม่ต้องการที่จะการดำเนินโครงการนี้ล่มสลายไป ทุกคนมองว่าการทำข้าวเกรียบนั้นเป็นสิ่งที่ยั่งยืนและทำได้ไม่ยากซึ่งก่อให้เกิดรายได้อย่างรวดเร็ว ซึ่งจะเป็นเงินที่จะช่วยให้สมาชิกสามารถนำไปใช้ในครัวเรือนได้ซึ่งเป็นช่องทางที่สามารถเพิ่มรายได้ให้กับสมาชิกอีกช่องทางหนึ่ง



ภาพที่ 16 การติดตามเรื่องการติดตามคุณภาพชีวิตและการเพิ่มขึ้นของรายได้

การดำเนินโครงการพันธกิจสัมพันธ์เพื่อแก้ไขปัญหาความยากจนและยกระดับคุณภาพชีวิตของประชาชน บ้านหนองปรือหมู่ที่ 3 ตำบลทัพราช อำเภอดาพระยา จังหวัดสระแก้ว ได้ดำเนินงานตามแผนการที่วางได้อย่างครบถ้วน โดยขั้นตอนที่ 15 ถึงขั้นตอนที่ 16 เป็นการดำเนินงานเพื่อต่อบัณฑิตผู้ประสงค์ข้อที่ 2 และข้อที่ 3 อันจะก่อให้เกิดการพัฒนาอย่างยั่งยืนในพื้นที่เป้าหมายดังนี้

ขั้นตอนที่ 15 สนับสนุนให้ความช่วยเหลือด้านการออกแบบและผลิตตราสินค้าและบรรจุภัณฑ์

การดำเนินกิจกรรมจะมีการเชิญวิทยากรเข้ามาช่วยสอนถึงกระบวนการขั้นตอนในการแปรรูปผลิตภัณฑ์ เกล็ดปลา ขณะเดียวกันในส่วนของการพัฒนาผลิตภัณฑ์ มหาวิทยาลัยราชภัฏวไลยอลงกรณ์ ในพระบรมราชูปถัมภ์ สระแก้ว ได้แบ่งงบประมาณส่วนหนึ่งไว้เพื่อพัฒนารูปแบบผลิตภัณฑ์หรือบรรจุภัณฑ์ เพื่อมีเป็นการเพิ่มมูลค่าของสินค้า

ปัจจุบันศูนย์เรียนรู้บ้านหนองปรือ เป็นศูนย์เรียนรู้ที่มีประชาชน เจ้าหน้าที่ หน่วยงานทั้งภาครัฐและเอกชน เข้ามาเยี่ยมชมอย่างต่อเนื่อง ซึ่งถือเป็นโอกาสในการจำหน่ายผลิตภัณฑ์ใหม่ในพื้นที่ของตนเอง การทำการตลาดเชิงรุกจะมีการกระจายผลิตภัณฑ์ไปสู่แหล่งจำหน่ายสินค้าระดับ เช่น ศูนย์โอท็อป สถานีขนส่ง รวมถึงปั้มน้ำมันที่เป็นที่นิยมสำหรับนักท่องเที่ยว ซึ่งในอนาคตจะมีศูนย์บริการนักท่องเที่ยวบริเวณเขื่อนสโตน เราก็จะสามารถเพิ่มช่องทางการขายได้จำนวน 5 ผลิตภัณฑ์ ได้แก่

ภาพที่ 17 ตราสัญลักษณ์ประจำศูนย์เรียนรู้บ้านหนองปรือ



ภาพที่ 18 โลโก้ดอกไม้เกล็ดปลา



ภาพที่ 19 ตราสัญลักษณ์ประจำศูนย์เรียนรู้บ้านหนองปรือโลโก้ดอกไม้เก็สดปลา
โลโก้ข้าวเกรียบเก็สดปลา



ภาพที่ 20 โลโก้ข้าวสาร





ภาพที่ 22 โลโก้เมล็ดอ่อน



ที่อยู่ : <https://drive.google.com/open?id=1TKr9ucm5u9OD22JWXTp-hB6s7UDqLMOR>



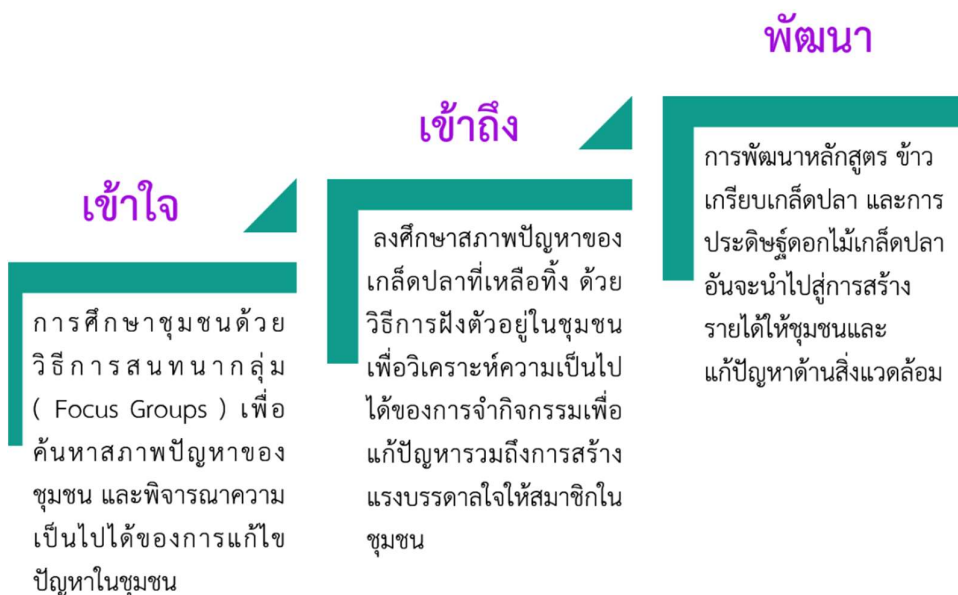
ภาพที่ 23 วิดีโอประชาสัมพันธ์ศูนย์เรียนรู้บ้านหนองปรือ

จะเห็นได้ว่าการดำเนินโครงการพันธกิจสัมพันธ์เพื่อแก้ไขปัญหาความยากจนและยกระดับคุณภาพชีวิตของประชาชน บ้านหนองปรือหมู่ที่ 3 ตำบลทัพราช อำเภอดาพระยา จังหวัดสระแก้ว ในทุกกิจกรรมได้ต่อบวัตถุประสงค์อย่างครบถ้วน อันจะนำไปสู่ความยั่งยืนและส่งผลให้ประชาชนในพื้นที่ดังกล่าว มีอาชีพ และมีรายได้เพิ่มขึ้นอย่างเป็นรูปธรรม อันเป็นการยกระดับคุณภาพชีวิตของประชาชน บ้านหนองปรือ โดยผ่านกระบวนการดำเนินงานของมหาวิทยาลัยราชภัฏวไลยอลงกรณ์ สระแก้ว

บทที่ 5

สรุปผลและข้อเสนอแนะของการศึกษาประเด็นการเรียนรู้จากประสบการณ์จริงในพื้นที่ (Action Learning)

จากการดำเนินโครงการพันธกิจสัมพันธ์ เพื่อแก้ไขปัญหาความยากจนและยกระดับคุณภาพชีวิตของประชาชนในจังหวัดสระแก้ว บ้านหนองปรือ หมู่ที่ 3 ตำบลทัพราช อำเภอตาพระยา โดยมีวัตถุประสงค์ 1) เพื่อเสริมสร้างความรู้ทักษะด้านการแปรรูปผลิตภัณฑ์ให้แก่กลุ่มเป้าหมาย 2) เพื่อให้ชุมชนมีชุดสื่อประชาสัมพันธ์เรียนรู้ของกลุ่มเป้าหมาย 3) เพื่อให้กลุ่มอาชีพมีตรัสสัญลักษณ์และบรรจุภัณฑ์ที่ได้มาตรฐานเป็นที่ดึงดูด 4) เพื่อพัฒนาอาชีพให้กับกลุ่มอาชีพ/ครัวเรือนที่เป็นเป้าหมาย 5) เพื่อเพิ่มรายได้ให้กับกลุ่มอาชีพ/ครัวเรือนที่เป็นเป้าหมาย



ภาพที่ 24 หลักการทำงาน

5.1 สรุปผลการดำเนินโครงการ

หลังจากที่มหาวิทยาลัยราชภัฏวไลยอลงกรณ์ ในพระบรมราชูปถัมภ์ สระแก้ว ได้ลงพื้นที่เป้าหมายเพื่อการพัฒนา โดยยึดหลักการดำเนินงานเข้าใจ เข้าถึง และพัฒนา ด้วยกระบวนการศึกษาข้อเท็จจริงจากชุมชนด้วยวิธีการสนทนากลุ่ม (Focus Groups) เพื่อค้นหาสภาพของปัญหาภายในชุมชนและพิจารณาถึงความเป็นไปได้สำหรับกิจกรรมการแก้ไขปัญหาต่างๆ

ตลอดจนการลงฝังตัวในชุมชนเพื่อเข้าถึงปัญหาที่แท้จริงอันจะนำไปสู่การพัฒนาที่ก่อให้เกิดความยั่งยืน

ผู้วิจัยได้อบรมเชิงปฏิบัติการเพื่อถ่ายทอดความรู้ให้กับชุมชนโดยจัดการอบรมเชิงปฏิบัติการ เพื่อสร้างความเข้าใจในการดำเนินกิจกรรมและชี้แจงวัตถุประสงค์และหลักการให้กับชุมชนได้ทราบว่ขั้นตอนในการผลิตข้าวเกรียบปลาที่มีกระบวนการทำอย่างไร ผู้วิจัยจึงเชิญวิทยากรผู้เชี่ยวชาญด้านการแปรรูปข้าวเกรียบมาถ่ายทอดองค์ความรู้พร้อมการบรรยายและสอนขั้นตอนการทำข้าวเกรียบเกล็ดปลาอย่างละเอียดให้กับชุมชน โดยมีสมาชิกในชุมชนเข้าร่วมอบรมจำนวน 70 คน

หลังจากมีการดำเนินกิจกรรมก่อให้เกิดผลิตภัณฑ์ใหม่ในชุมชนนั่นคือข้าวเกรียบปลา โดยผลิตภัณฑ์นี้จะเป็นการแก้ไขปัญหาด้านเศรษฐกิจและเป็นการพัฒนาอาชีพให้กับสมาชิกในชุมชน รวมถึงเป็นการสร้างรายได้ ซึ่งจะ ก่อให้เกิดการพัฒนาคุณภาพชีวิตและการสร้างรายได้โดยผ่านกระบวนการพัฒนาเชิงพื้นที่ ซึ่งชุมชนจะได้ประโยชน์จากองค์ความรู้ อันจะสามารถนำไปพัฒนาต่อยอดในรูปแบบอื่น ๆ เพื่อจำหน่ายทั้งตลาดภายในและภายนอกชุมชน โดยกระบวนการมีส่วนร่วมของชุมชนในกิจกรรมตามแผนการดำเนินงาน ที่ตั้งแต่เริ่มตั้งแต่การกำหนดปัญหา การสร้างแนวทางการแปรรูป จะทำให้ชุมชนเกิดความรู้สึกภาคภูมิใจและเกิดการเพิ่มขึ้นของรายได้ในชุมชน

การแปรรูปข้าวเกรียบเกล็ดปลานอกจากเป็นการแก้ไขปัญหาด้านเศรษฐกิจและเป็นการสร้างอาชีพให้กับคนในชุมชน โดยจะเห็นได้ว่าการวิจัยในครั้งนี้ก่อให้เกิดประโยชน์ต่อชุมชนเป็นอย่างมาก ซึ่งถือว่าเป็นส่งเสริมการสร้างศักยภาพของชุมชนให้มีความเข้มแข็ง โดยที่ทุกกระบวนการเกิดจากการมีส่วนร่วมและมีการใช้วัตถุดิบในชุมชน ที่มีประโยชน์ไม่มากแต่กลับมาสร้างมูลค่าเพิ่มให้กับวัสดุนั้นๆ ได้ โดยกระบวนการแปรรูปข้าวเกรียบเกล็ดปลาเพื่อแก้ไขปัญหาด้านเศรษฐกิจชุมชน

แนวทางการธำรงรักษาความยั่งยืนของการดำเนินกิจกรรมการแปรรูปข้าวเกรียบเกล็ดปลา จะเห็นได้ได้ว่าการเริ่มต้นของการดำเนินกิจกรรมผู้วิจัยใช้ทุนของชุมชน ด้านสังคมและวัฒนธรรมรวมถึงศักยภาพความสามารถของชุมชน ในการเป็นกลไกหลักเพื่อการดำเนินกิจกรรม โดยที่ต้องเป็นวิธีการที่ไม่สลับซับซ้อนหรือยุ่งยากจนเกินไป โดยผู้วิจัยต้องดำเนินการอย่างมีส่วนร่วมกับชุมชน ทั้งการประสาน การระดมความคิดชุมชนต้องให้ได้ข้อมูลเรื่องราว ประเพณี ความถนัดของชุมชน เมื่อผู้วิจัยได้รับข้อมูลจึงนำมาวิเคราะห์ความเป็นไปได้เพื่อนำมาดำเนินการแก้ไขปัญหา ด้านเศรษฐกิจของชุมชน หลังจากนั้นผู้วิจัยนำร่างเพื่อเสนอต่อที่ปรึกษาขอคำแนะนำจากผู้ทรงคุณวุฒิในเรื่องของการแปรรูปข้าวเกรียบเกล็ดปลาเพื่อตรวจสอบคุณค่าทางโภชนาการ และนำคำแนะนำกลับมาปรับปรุงและพัฒนากรรมวิธี เทคนิคให้มีความเหมาะสมกับพื้นที่เพื่อก่อให้เกิดความสำเร็จในชุมชนมากที่สุด

หากกล่าวถึงความยั่งยืนของการดำเนินกิจกรรมนั้น ผู้วิจัยใช้วิธีการหาความรู้ด้วยกระบวนการมีส่วนร่วมของคนในชุมชน ในการระดมความคิดโดยที่ชุมชนร่วมกับนักวิจัยร่วมกัน กำหนดหลักสูตรวิธีการแปรรูปข้าวเกรียบเกล็ดปลา โดยที่ชุมชนมีการรวมกลุ่ม ประชุมระดมความคิด ชุมชนจัดตั้งกลุ่มกันเพื่อร่วมกันดำเนินงานการแปรรูปข้าวเกรียบปลา โดยบ้านหนองปรือจะมีสมาชิกกลุ่มอาชีพนี้ จำนวน 8 ราย โดยที่ในกลุ่มจะมีการแบ่งบทบาทหน้าที่ในการทำการแปรรูปข้าวเกรียบเกล็ดปลาแบบหมุนเวียน หมายถึงทุกคนจะสามารถทำการแปรรูปได้ในทุกขั้นตอนเพื่อก่อให้เกิดการบริหารจัดการวัสดุที่เหลือใช้ให้เกิดมูลค่าเพิ่มได้ ดังนั้นกลุ่มการแปรรูปจึงมีการรวมตัวกันและระดมทุน รวมถึงมีการจัดสรรผลกำไรอย่างเท่าเทียม โดยรายได้ในครอบครัวของปลุ่มเป้าหมายจะเพิ่มขึ้นร้อยละ 10% ต่อปี และมีการขยายผลสู่คนอื่นๆที่สนใจและในระหว่างการเริ่มต้นกิจกรรมจนถึงความสำเร็จของกิจกรรมการแปรรูปข้าวเกรียบเกล็ดปลาผู้วิจัยจะมีการติดตามความก้าวหน้าเพื่อสนับสนุนและแก้ไขปัญหาต่างๆที่เกิดขึ้นระหว่างการทำกิจกรรมร่วมกับชุมชน โดยในอนาคตชุมชนจะมีการพัฒนารูปแบบผลิตภัณฑ์ใหม่ที่เกิดจากจุดเริ่มต้นของข้าวเกรียบเกล็ดปลา เช่นการเปลี่ยนรสชาติการเปลี่ยนรูปแบบบรรจุภัณฑ์

5.2 บทเรียนที่ได้รับและข้อเสนอแนะ

บทเรียนที่ได้รับจากความสำเร็จของการส่งเสริมอาชีพการแปรรูปเกล็ดปลาให้กับประชาชน บ้านหนองปรือหมู่ที่ 3 ตำบลทัพราช อำเภอดาพระยา จังหวัดสระแก้ว ได้ประสบผลสำเร็จเป็นอย่างมาก เนื่องจากสมาชิกในกลุ่มมีความเข้มแข็งและมีความสามัคคีรวมถึงผู้นำที่ให้การสนับสนุนในทุกด้าน รวมถึงชุมชนมีความภาคภูมิใจในที่ได้ช่วยลดปริมาณขยะและเป็นพื้นที่ที่จะช่วยให้ชุมชนบ้านหนองปรือมีความน่าอยู่ ตลอดจนการสร้างรายได้ให้กับสมาชิก ซึ่งอาจเป็นเงินในจำนวนไม่มาก แต่สามารถช่วยแบ่งเบาภาระค่าใช้จ่ายในครัวเรือนได้เช่นกัน

ข้อเสนอแนะ

1. ควรสร้างความร่วมมือกับหน่วยงานที่เกี่ยวข้องทางด้านอาหาร เพื่อช่วยต่อยอดข้าวเกรียบเกล็ดปลาให้มีความหลากหลายมากยิ่งขึ้น ทั้งทางด้านรสชาติ และสีสันของข้าวเกรียบ อันนำไปสู่การผลักดันให้ผลิตภัณฑ์ข้าวเกรียบเกล็ดปลาเป็นหนึ่งในผลิตภัณฑ์ OTOP ของจังหวัด และเป็นที่ยูจกในระดับประเทศ
2. ควรมีเครื่องจักรเพื่อถ่วงระยะเวลาในการตากแห้งข้าวเกรียบให้กับชุมชน เนื่องจากการผลิตข้าวเกรียบต้องใช้เวลา 3-5 วันจึงสามารถแปรรูปออกมาเป็นข้าวเกรียบพร้อมรับประทาน

เอกสารอ้างอิง

- นทีทิพย์ กฤษณามระ. 2558 .เปลี่ยน "เก๋ืดปลา" ของเหลือการประมงเป็นอาหารเสริมคอลล่าเจน-แคลเซียมสูง[แหล่งข้อมูลออนไลน์] จาก<https://mgronline.com/science/detail/9580000107212>. สืบค้นเมื่อ. 29 เมษายน 2561
- จงจิตร ชินกนกรัตน์. 2559. เครื่องประดับเก๋ืดปลา = ความคิดสร้างสรรค์ + ดอกไม้ประดิษฐ์จากเก๋ืดปลา. [แหล่งข้อมูลออนไลน์] จาก <https://www.ku.ac.th/e-magazine/september43/fish>. สืบค้นเมื่อ. 29 เมษายน 2561

ประวัติผู้รับผิดชอบโครงการ

อาจารย์เฉลิมพงษ์ จันทร์สุชา

อาจารย์นักพัฒนาท้องถิ่น

มหาวิทยาลัยราชภัฏวไลยอลงกรณ์ สระแก้ว

1177 หมู่ 2 ตำบลท่าเกษม อำเภอเมืองสระแก้ว จังหวัดสระแก้ว 27000

เบอร์โทร 08 6926 5645 E-Mail : chaloemphong@vru.ac.th



ข้อมูลการศึกษา

- ศิลปศาสตรมหาบัณฑิต สาขาวิชา พัฒนาสังคมและมนุษย์
มหาวิทยาลัยแม่โจ้ ปีการศึกษา 2558
- รัฐศาสตรบัณฑิต สาขาวิชา รัฐศาสตร์
มหาวิทยาลัยแม่โจ้ ปีการศึกษา 2556

ผลงานทางวิชาการ

- การแปรรูปผลิตภัณฑ์ชุมชนจากเกลือปลาตะเพียน จังหวัดสระแก้ว
- ความสัมพันธ์ระหว่างลักษณะทางจิตใจและสังคมกับระดับการปรับตัวทางสังคมของนักศึกษา
เจนเนอร์เรชั่น ซี ในจังหวัดเชียงใหม่
- พฤติกรรมการใช้สมาร์ทโฟนกับสังคมก้มหน้า : กรณีศึกษา นักศึกษาระดับอุดมศึกษา
ในจังหวัดเชียงใหม่