

รายงานผลการประเมินความก้าวหน้าโครงการ ไตรมาสที่ 2
โครงการ การสร้างต้นใจร่วมแห่งความเป็นชุมชนของเด็กและเยาวชน
บ้านแม่ใจใต้ อำเภอฝาง จังหวัดเชียงใหม่



ภายใต้ยุทธศาสตร์มหาวิทยาลัยราชภัฏเพื่อการพัฒนาท้องถิ่น
มหาวิทยาลัยราชภัฏเชียงใหม่
ประจำปีงบประมาณ 2562

คำนำ

เนื่องด้วยมหาวิทยาลัยราชภัฏเชียงใหม่ ได้มีการดำเนินการเพื่อให้สอดคล้องกับแผนยุทธศาสตร์ใหม่มหาวิทยาลัยราชภัฏเพื่อการพัฒนาท้องถิ่นตามพระราชบัญญัติ 20 ปี (พ.ศ. 2560 – 2579) โดยมหาวิทยาลัยราชภัฏเชียงใหม่ได้มีการปรับยุทธศาสตร์มหาวิทยาลัย จากเดิม 7 ยุทธศาสตร์ ปรับเหลือ 4 ยุทธศาสตร์ ทั้งนี้เพื่อให้มีความกระชับ แต่ครอบคลุมภารกิจของมหาวิทยาลัยในทุก ๆ ด้าน และสอดคล้องกับยุทธศาสตร์ใหม่มหาวิทยาลัยราชภัฏ เพื่อการพัฒนาท้องถิ่นตามพระราชบัญญัติ 20 ปี (พ.ศ. 2560 - 2579) ดังนี้

ยุทธศาสตร์ที่ 1 ผลิตและพัฒนาครู และบุคลากรทางการศึกษา

ยุทธศาสตร์ที่ 2 ยกระดับคุณภาพการศึกษา

ยุทธศาสตร์ที่ 3 สร้างและถ่ายทอดองค์ความรู้เพื่อการพัฒนาท้องถิ่น

ยุทธศาสตร์ที่ 4 พัฒนาระบบบริหารจัดการของมหาวิทยาลัย

โครงการการสร้างสำนึกร่วมแห่งความเป็นชุมชนของเด็กและเยาวชน บ้านแม่ใจได้ อำเภอฝาง จังหวัดเชียงใหม่ เป็นโครงการที่มีการดำเนินงานภายใต้ยุทธศาสตร์มหาวิทยาลัย ยุทธศาสตร์ที่ 3 สร้างและถ่ายทอดองค์ความรู้เพื่อการพัฒนาท้องถิ่น โดยไตรมาสที่ 1 ของการดำเนินงานมุ่งเน้นที่การสร้างความรู้เข้าใจและสร้างกระบวนการมีส่วนร่วมของคนในชุมชนท้องถิ่นตั้งแต่ในการออกแบบและเสนอแนะกิจกรรมที่ตรงกับความต้องการของคนในชุมชนท้องถิ่น ทั้งนี้เนื่องจากผู้ดำเนินโครงการเชื่อว่าหากคนในชุมชนได้มีส่วนร่วมในการดำเนินโครงการตั้งแต่ต้นแล้วนั้น จะนำมาสู่ความสำเร็จของการดำเนินโครงการในระยะต่อไป

ผู้ดำเนินโครงการ

เมษายน 2562

สารบัญ

เรื่อง		หน้า
ส่วนที่ 1	บทนำ	1
	1.1 ที่มาและความสำคัญ	1
	1.2 วัตถุประสงค์ของการประเมิน	2
	1.3 ขอบเขตของการประเมิน	2
	1.4 ประโยชน์ที่จะได้รับ	2
ส่วนที่ 2	สาระสำคัญของโครงการ	3
	2.1 ข้อมูลพื้นฐานของโครงการ	3
	2.2	

ส่วนที่ 1

บทนำ

1.1 ที่มาและความสำคัญ

ในยุคที่งานพัฒนาชุมชนและสังคมจำเป็นต้องอาศัยเครื่องมือทางสังคมเพื่อขับเคลื่อนการดำเนินงานพัฒนา โดยเฉพาะอย่างยิ่งในการดำเนินโครงการเพื่อการพัฒนาต่างๆ “การติดตามประเมินผล” เป็นเครื่องมือทางสังคมที่ผู้ดำเนินโครงการได้เลือกนำมาใช้เพื่อเป็นเครื่องมือในการเรียนรู้และขับเคลื่อนโครงการซึ่งในที่จะเป็นการเลือกใช้เครื่องมืออันได้แก่ “การประเมินผลเพื่อการพัฒนา” (developmental evaluation) มุ่งเน้นประโยชน์อันสูงสุดที่จะเกิดขึ้นกับโครงการ เมื่อกระบวนการทศวรรษของสังคมมีการเปลี่ยนแปลงไปมาสู่ยุคของการประเมินเพื่อสร้างการเรียนรู้ การติดตามประเมินผลจึงไม่ได้เป็นเพียงเครื่องมือในการตัดสินผิดถูกแต่เพียงเท่านั้น หากการติดตามประเมินผลได้ถูกพัฒนามาสู่การ “ประเมินแบบบูรณาการ” (Integrated evaluation) มีโมเดลตรรกะ (Logic model) ที่สร้างขึ้นตามทฤษฎีการเปลี่ยนแปลง (Theory of change) ในการประเมินโครงการทั้งก่อนดำเนินโครงการ ระหว่างดำเนินโครงการ และหลังการดำเนินโครงการ โดยใช้เครื่องมือดังต่อไปนี้

- 1) การใช้การประเมิน Need Assessment ในระยะก่อนดำเนินโครงการเพื่อกำหนดปัญหาและความต้องการของกลุ่มเป้าหมาย
- 2) การใช้เทคนิคการประเมินผลการวิเคราะห์ระหว่างการทำงานในรูปแบบของการประเมินผลพัทธ์ตามตัวชี้ที่กำหนดไว้ ร่วมกับการประเมินผลแบบเสริมพลัง (Empowerment Evaluation) และเครื่องมือการวิเคราะห์หลังการปฏิบัติ (After Action Review)
- 3) การใช้เทคนิคการประเมินผลการเรียนรู้หลังดำเนินการ (Retrospect) ในการประเมินผลหลังจากโครงการเสร็จสิ้นแล้ว

ผู้ดำเนินโครงการให้ความสำคัญกับการติดตามประเมินผลการดำเนินโครงการตั้งแต่ในระยะเริ่มต้น หรือก่อนการดำเนินโครงการ (Need Assessment) ระยะก่อนดำเนินโครงการ (**pre-implementation stage**) เป็นระยะของการพัฒนาโครงการ นับได้ว่าเป็นระยะที่มีความสำคัญ หากมีการประเมินก่อนดำเนินโครงการ ก็เท่ากับว่าโครงการนั้นมีโอกาสของความสำเร็จอยู่ในระดับสูง โดยผู้ดำเนินโครงการได้กำหนดโจทย์การประเมินก่อนดำเนินโครงการ คือ ผู้ดำเนินโครงการจะต้องมีความเชื่อมั่นว่ากิจกรรมต่างๆของโครงการตรงกับความต้องการหรือสอดคล้องกับความต้องการของคนในชุมชน

โครงการ การสร้างสำนึกร่วมแห่งความเป็นชุมชนของเด็กและเยาวชน บ้านแม่ใจใต้ หมู่ที่ 7 ตำบลเวียง อำเภอฝาง จังหวัดเชียงใหม่ เป็นโครงการที่มีถูกออกแบบโดยการสำรวจความต้องการและวิเคราะห์ปัญหาของชุมชนชุมชน โดยการลงพื้นที่เพื่อเก็บรวบรวมข้อมูลเกี่ยวกับปัญหาและความต้องการพัฒนาในพื้นที่เป้าหมายตามข้อตกลงความร่วมมือกับจังหวัดเชียงใหม่ เมื่อวันที่ 24 พฤศจิกายน พ.ศ. 2560 เป็นระยะเวลาประมาณ 1 ปี ก่อนที่จะมีการเริ่มดำเนินโครงการ ดังนั้น การประเมินความต้องการของคนในชุมชน (Need Assessment) ในปัจจุบันเพื่อให้ทันต่อสถานการณ์การเปลี่ยนแปลงของชุมชนจึงมีความสำคัญต่อความสำเร็จของโครงการ จากการประเมินผลการดำเนินโครงการในไตรมาสที่ 1 (ตุลาคม – ธันวาคม พ.ศ. 2561) ที่ผ่านมา พบว่า เนื่องจากโครงการฯ ดังกล่าวเป็นโครงการที่มีการประเมินความต้องการของผู้มีส่วนได้ส่วนเสียในชุมชน ส่งผลให้โครงการฯ เป็นที่ยอมรับและสนใจของกลุ่มเป้าหมายอันส่งผลทำให้การดำเนินงานบรรลุเป้าหมายที่กำหนดไว้ และสามารถขับเคลื่อนโครงการในไตรมาสที่ 2 (มกราคม – มีนาคม พ.ศ. 2562) จนสำเร็จบรรลุตามเป้าหมายที่กำหนดไว้ซึ่งผู้ดำเนินงานจะได้นำเสนอในลำดับต่อไป

1.2 วัตถุประสงค์ของการประเมิน

- 1) เพื่อประเมินผลความก้าวหน้าในการดำเนินงานของโครงการ
- 2) เพื่อปรับปรุงแผนการดำเนินงานให้เหมาะสมกับบริบทของการดำเนินโครงการ

1.3 ขอบเขตของการประเมิน

- 1) **ขอบเขตด้านประชากร** เด็กและเยาวชนบ้านแม่ใจใต้ อำเภอฝาง จังหวัดเชียงใหม่
- 2) **ขอบเขตด้านเนื้อหา** การประเมินระหว่างการดำเนินโครงการ ผู้ดำเนินโครงการ ทั้งการประเมินแบบเป็นทางการ โดยอาศัยกรอบตัวชี้วัดของโครงการในการติดตามประเมินผล และการประเมินแบบไม่เป็นทางการ โดยการสังเกตแบบมีส่วนร่วมในกิจกรรมของผู้เข้าร่วมโครงการ

- 3) **ขอบเขตด้านระยะเวลา** ตลอดระยะเวลาของการดำเนินโครงการในไตรมาสที่ 2 (มกราคม – มีนาคม พ.ศ. 2562)

1.4 ประโยชน์ที่จะได้รับ

ผู้ดำเนินโครงการได้รับข้อมูลสารสนเทศ เพื่อปรับปรุงแผนการดำเนินงานเพื่อให้บรรลุเป้าหมายของการดำเนินโครงการอย่างมีประสิทธิภาพ

ส่วนที่ 2

สาระสำคัญของโครงการ

ในส่วนที่ 2 ผู้ดำเนินโครงการมุ่งนำเสนอถึงข้อมูลพื้นฐานของโครงการโดยสรุป ได้แก่ ชื่อโครงการ ผู้รับผิดชอบ หลักการและเหตุผล วัตถุประสงค์ของโครงการ กลุ่มเป้าหมาย กิจกรรมการดำเนินการ และกรอบการติดตามประเมินผลการดำเนินโครงการในไตรมาสที่ 1

2.1 ข้อมูลพื้นฐานของโครงการ

1) ชื่อโครงการ : การสร้างสำนึกร่วมแห่งความเป็นชุมชนของเด็กและเยาวชน

2) ผู้รับผิดชอบโครงการ :

- | | |
|----------------------------|---------------------------------|
| 1. อาจารย์พจนามณเฑียรรัตน์ | อาจารย์ประจำภาควิชาการพัฒนชุมชน |
| 2. อาจารย์เปรมวดี กิรวาทิ | อาจารย์ประจำภาควิชาการพัฒนชุมชน |
| 3. อาจารย์โอบชา วงศ์ศุ้ย | อาจารย์ประจำภาควิชาภูมิศาสตร์ |

3) หลักการและเหตุผล

การเปลี่ยนแปลงทางสังคมและวัฒนธรรมที่เกิดขึ้นอย่างรวดเร็วในปัจจุบันจากกระแสโลกาภิวัตน์ก่อให้เกิดผลกระทบต่อชุมชนท้องถิ่นของไทยหลากหลายมิติ อีกทั้งการพัฒนาระบบสารสนเทศการคมนาคมสื่อสารได้ก่อให้เกิดสถานะเลื่อนไหลที่สำคัญ ดัง Arjun Appadurai (1990: 296-300) ได้กล่าวว่าโลกาภิวัตน์ก่อให้เกิดสถานะเลื่อนไหล หรือการเคลื่อนย้ายทางวัฒนธรรม 5 มิติ ดังนี้ (1) มิติทางเทคโนโลยี (technoscapes) (2) มิติทางการเงิน (financescapes) (3) มิติทางสื่อมวลชนและข่าวสารข้อมูล (mediascapes) (4) มิติทางอุดมการณ์ (ideoscapes) และ (5) มิติทางชาติพันธุ์ (etnoscapes) ที่ก่อให้เกิดการย้ายถิ่นของประชากรข้ามชาติจำนวนมาก ไม่ว่าจะเป็นการท่องเที่ยว คนย้ายถิ่น ผู้อพยพ ผู้ถูกขับไล่ออกนอกประเทศประเทศ เป็นต้น ไม่เพียงแต่การย้ายถิ่นฐานของประชากรข้ามชาติเท่านั้น การย้ายถิ่นฐานทั้งแบบถาวรและชั่วคราวยังคงเกิดขึ้นอย่างต่อเนื่องภายในประเทศ โดยเฉพาะอย่างยิ่งการย้ายถิ่นของคนชนบทเข้าสู่เมืองอันเป็นผลทำให้โครงสร้างทางประชากรของบางชุมชนท้องถิ่นมีความผิดปกติ เนื่องจากการย้ายถิ่นของประชากรวัยแรงงานและวัยรุ่นเป็นจำนวนมาก เพื่อเข้าไปทำงานและศึกษาเล่าเรียนในเมืองหรือพื้นที่เป็นศูนย์กลางของเศรษฐกิจและการศึกษา

การย้ายถิ่นฐานไม่ว่าจะเป็นระยะเวลาสั้นหรือยาวนานย่อมส่งผลกระทบต่อความสัมพันธ์หรือความผูกพันระหว่างปัจเจกบุคคลกับชุมชนท้องถิ่นของตนเอง รวมถึงสถานการณ์การเคลื่อนไหวของกระแสวัฒนธรรมภายนอกที่ผสมผสานกับวัฒนธรรมท้องถิ่น จึงเป็นตัวเร่งที่ทำให้คนรุ่นใหม่บางส่วนได้ละทิ้งถิ่นฐาน บ้านเกิดหรือชุมชนท้องถิ่นของตนเองเพื่อไปแสวงหาความเจริญก้าวหน้าและความมั่นคงในชีวิต อันส่งผลต่อวิกฤตค่านิยม ทศนคติ และ พฤติกรรมในการดำเนินชีวิต แต่อย่างไรก็ตามจากวิสัยทัศน์ของยุทธศาสตร์ชาติซึ่งกำหนดทิศทางของประเทศด้านความมั่นคงของสังคม ได้ระบุถึงเป้าหมายที่สังคมจะต้องมีความปรองดองสามัคคี ผนึกกำลังเพื่อพัฒนาประเทศ ชุมชนมีความเข้มแข็ง ครอบครัวมีความอบอุ่น ซึ่งความคาดหวังดังกล่าวได้นำมาสู่สาระสำคัญของยุทธศาสตร์การพัฒนาประเทศไทยยุทธศาสตร์ที่ 1

จากสาระสำคัญของยุทธศาสตร์การพัฒนาประเทศไทยยุทธศาสตร์ที่ 1 ได้กล่าวถึงเป้าหมายในอนาคตของการพัฒนาในระยะต่อไปจึงต้องให้ความสำคัญกับการวางรากฐานการพัฒนาคนให้มีความสมบูรณ์ เริ่มตั้งแต่กลุ่มเด็กปฐมวัยที่ต้องพัฒนาให้มีสุขภาพกายและใจที่ดี มีทักษะทางสมอง ทักษะการเรียนรู้ และทักษะชีวิต เพื่อให้เติบโตอย่างมีคุณภาพ ควบคู่กับการพัฒนาคนไทยในทุกช่วงวัยให้ เป็นคนดีมีสุขภาพที่ดีมีคุณธรรมจริยธรรม มีระเบียบวินัย มีจิตสำนึกที่ดีต่อสังคมส่วนรวม มีทักษะ ความรู้และความสามารถปรับตัวเท่าทันกับการเปลี่ยนแปลงรอบตัวที่รวดเร็ว บนพื้นฐานของการมี สถาบันทางสังคมที่เข้มแข็งทั้งสถาบันครอบครัว สถาบันการศึกษา สถาบันศาสนา สถาบันชุมชน และภาคเอกชนที่ร่วมกันพัฒนาทุนมนุษย์ให้มี

คุณภาพสูง อีกทั้งยังเป็นทุนทางสังคมสำคัญในการ ขับเคลื่อนการพัฒนาประเทศ (สำนักงานคณะกรรมการพัฒนาการเศรษฐกิจและสังคมแห่งชาติ, 2559)

สถานการณ์ดังกล่าวข้างต้นได้ปรากฏชัดในหลายชุมชน จากการลงพื้นที่เพื่อเก็บรวบรวมข้อมูลเกี่ยวกับปัญหาและความต้องการพัฒนาในพื้นที่เป้าหมายตามข้อตกลงความร่วมมือกับจังหวัดเชียงใหม่ พบว่า บ้านแม่ใจใต้ หมู่ที่ ๗ ตำบลเวียง อำเภอฝาง จังหวัดเชียงใหม่ ได้มีการตั้งถิ่นฐานในบริเวณดังกล่าวมาเป็นระยะเวลาประมาณร้อยกว่าปี ปัจจุบันเป็นชุมชนต้นแบบที่มีศักยภาพด้านการพัฒนาชุมชนท้องถิ่น และเป็นชุมชนที่ได้รับการคัดเลือกให้เป็น “หมู่บ้านเศรษฐกิจพอเพียงต้นแบบ” และเป็นชุมชนที่เรียกได้ว่าเป็น “ชุมชนเข้มแข็ง” เนื่องจากความสามารถในการพึ่งตนเองได้ โดยเฉพาะอย่างยิ่งในมิติของ “องค์กรชุมชนด้านการเงิน” หากแต่ความเข้มแข็งดังกล่าวนำมาซึ่งสิ่งที่เป็นความกังวลของคนในชุมชนปัจจุบัน คือ กระบวนการสืบทอดค่านิยม ความเชื่อ วัฒนธรรมและสำนึกของความเป็นชุมชนไปสู่คนในอนาคต ทั้งนี้เชื่อว่าสำหรับคนในรุ่นปัจจุบันที่กำลังขับเคลื่อนชุมชนอยู่ล้วนแต่มีศักยภาพดังที่กล่าวไปในข้างต้น หากแต่คนรุ่นใหม่ที่ได้มีโอกาสไปศึกษาเล่าเรียน รวมถึงไปทำงานใช้ชีวิตนอกชุมชนมีเพียงส่วนน้อยที่จะกลับมาสานต่องานที่คนในรุ่นปัจจุบัน ได้ทำอยู่ และแกนนำชุมชนเห็นว่าควรมีการวางแผนและออกแบบกิจกรรมเพื่อการพัฒนา อันจะนำไปสู่การสืบทอดแนวทางการพัฒนาชุมชนจากคนรุ่นปัจจุบันไปสู่คนรุ่นใหม่ในอนาคต (ภาควิชาการพัฒนชุมชน คณะมนุษยศาสตร์และสังคมศาสตร์ มหาวิทยาลัยราชภัฏเชียงใหม่, 2560)

4) วัตถุประสงค์ของโครงการ

1. เพื่อสร้างกระบวนการเรียนรู้ของเด็กและเยาวชนผ่านเครื่องมือการเรียนรู้ชุมชน
2. เพื่อพัฒนาศักยภาพของเด็กและเยาวชนในการศึกษาชุมชนท้องถิ่น
3. เพื่อส่งเสริมให้เด็กและเยาวชนมีส่วนร่วมในการจัดทำฐานข้อมูลชุมชนของตนเอง

5) กลุ่มเป้าหมาย

เด็กและเยาวชนจำนวน 30 คน

6) สถานที่ดำเนินการ บ้านแม่ใจใต้ อำเภอฝาง จังหวัดเชียงใหม่

7) แผนดำเนินกิจกรรม (ไตรมาส 2)

ตัวชี้วัด(Indicators)	หน่วยนับ	ค่าเป้าหมาย(Target)			
		ไตรมาส 1	ไตรมาส 2	ไตรมาส 3	ไตรมาส 4
เชิงปริมาณ					
1. มีการวางแผนดำเนินงาน					
- พิจารณาเกณฑ์ในการคัดเลือกกลุ่มเป้าหมาย	ฉบับ	1			
- พัฒนาเครื่องมือการสำรวจข้อมูลพื้นฐานของชุมชน	ชุด	500			
2. มีการประชาสัมพันธ์/ทำความเข้าใจโครงการแก่คนในชุมชน	ครั้ง	1			
3. มีค้นหาแกนนำ/กลุ่มเป้าหมายที่เข้าร่วมโครงการ	ครั้ง	1			
4. จำนวนเด็กและเยาวชนที่เข้าร่วมโครงการ	คน	30			
<u>5. มีการจัดกิจกรรมประเมินแบบเสริมพลังความรู้เกี่ยวกับชุมชน</u>	ครั้ง		1		
<u>6. มีการจัดกิจกรรมการศึกษาชุมชนแบบมีส่วนร่วม</u>	ครั้ง		2	3	
7. มีการสรุปทบทวนเพื่อจัดทำฐานข้อมูลชุมชน	ครั้ง				
8. มีการสรุปทบทวนเพื่อจัดทำฐานข้อมูล	ครั้ง				1
9. มีการดำเนินงานสรุปโครงการ	ครั้ง				1
10. ฐานข้อมูลชุมชน	ชุด				1
11. รายงานการทำโครงการ					
- รูปเล่มฐานข้อมูลฉบับสมบูรณ์	เล่ม				5
- รูปเล่มจำแนกรายเครื่องมือ	เล่ม				20
เชิงคุณภาพ					

1. เด็กและเยาวชนที่เข้าร่วมโครงการเกิดความตระหนักในการเข้ามามีส่วนร่วมในการเรียนรู้ชุมชนท้องถิ่นของตนเอง					
คำอธิบายตัวชี้วัด เด็กและเยาวชนเข้าร่วมโครงการตลอดระยะเวลาของการดำเนินโครงการ	คน	30	30	30	30
เชิงเวลา					
1. ระยะเวลาดำเนินโครงการ	เดือน	3	3	3	3

8) กรอบการติดตามประเมินผลโครงการ ไตรมาสที่ 1

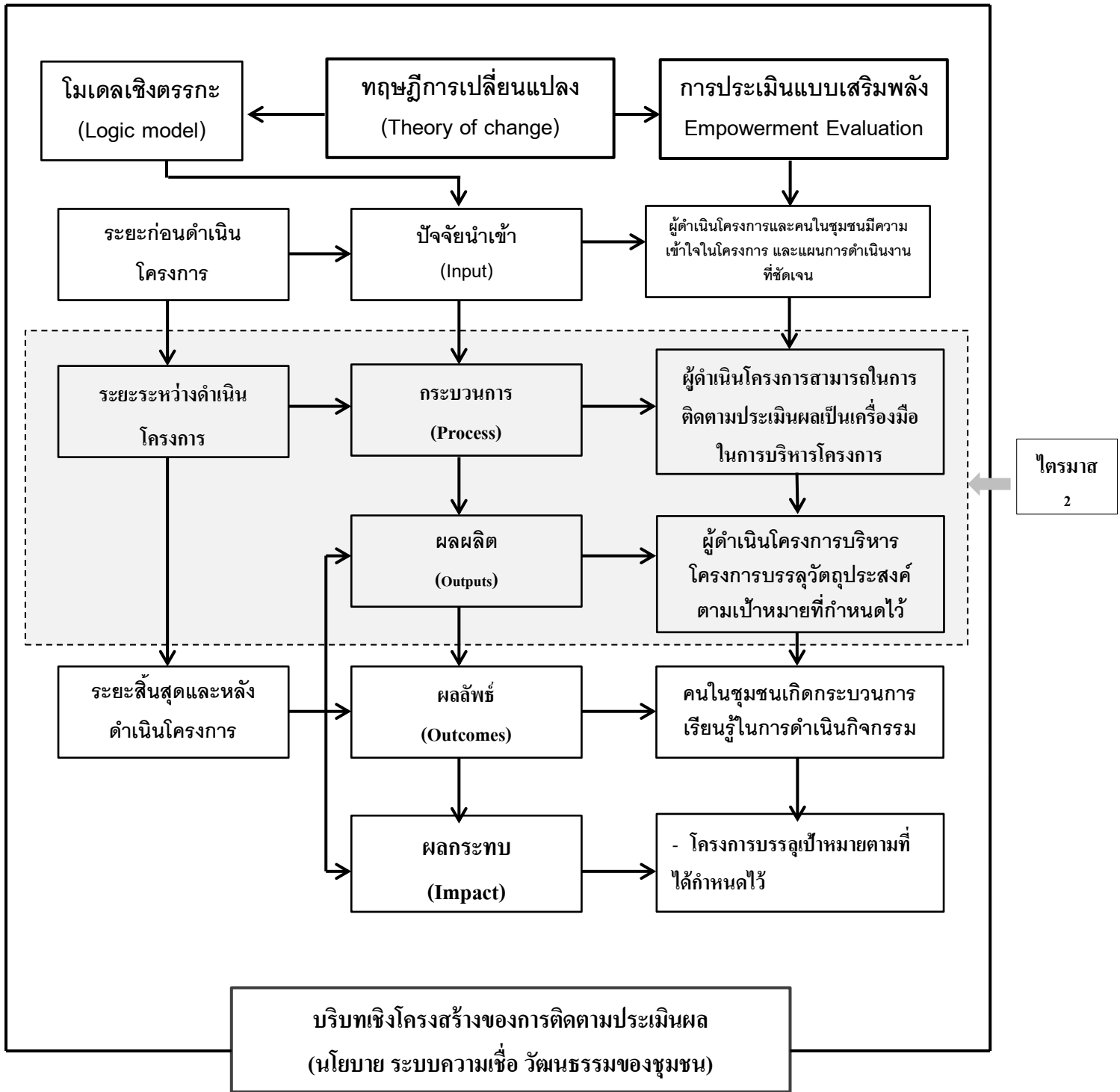
ตัวชี้วัด(Indicators)	วัตถุประสงค์	ค่าเป้าหมาย	หลักฐาน
		ไตรมาส 2	ไตรมาส 2
เชิงปริมาณ			
1. มีการจัดกิจกรรมประเมินแบบเสริมพลังความรู้เกี่ยวกับชุมชน	1. เพื่อสร้างความคุ้นเคยและสัมพันธ์ภาพระหว่างผู้ดำเนินโครงการและผู้เข้าร่วมโครงการ 2. เพื่อทบทวนองค์ความรู้เกี่ยวกับชุมชนตามความเข้าใจของเด็กและเยาวชน	1 ครั้ง	1. คำสั่งไปราชการ 2. รายชื่อเด็กและเยาวชนที่เข้าร่วมโครงการ 3. ภาพถ่ายกิจกรรม
2. มีการจัดกิจกรรมการศึกษาชุมชนแบบมีส่วนร่วม 2.1 การจัดทำแผนที่เดินดิน 2.1 การศึกษาประวัติบุคคลสำคัญ	1. เพื่อถ่ายทอดความรู้เกี่ยวกับการใช้เครื่องมือในการศึกษาชุมชนแก่เด็กและเยาวชนที่เข้าร่วมโครงการ 2. เพื่อให้เด็กและเยาวชนฝึกปฏิบัติการดำเนินการเก็บรวบรวมข้อมูลชุมชน	2 ครั้ง	1. รายชื่อเด็กและเยาวชนที่เข้าร่วมโครงการ 2. ภาพถ่ายกิจกรรม

ส่วนที่ 3

วิธีดำเนินการประเมิน

ผู้ดำเนินโครงการ ได้มีการกำหนดรูปแบบของการติดตามประเมินผลทั้งระบบ (ตลอดระยะเวลาของการดำเนินโครงการ) การติดตามประเมินผลครั้งนี้ ผู้ดำเนินโครงการได้เลือกใช้แนวทางการติดตามประเมินผลที่มีการเปลี่ยนแปลงจากอดีตสู่ปัจจุบัน เป็นยุคของการติดตามประเมินผลที่ว่าด้วยกระบวนการของการติดตามประเมินผลจากการพิสูจน์ ผู้การติดตามประเมินผลเพื่อเรียนรู้ และการพัฒนา และประกอบกับการติดตามประเมินเป็นรูปหนึ่งของการวิจัย หรือที่เรียกว่า “การ วิจัยประเมินผล” ผู้ดำเนินโครงการจึงเลือกใช้วิธีวิทยาในการติดตามประเมินผลแบบผสมวิธี (mixed methods) ในการเก็บรวบรวมข้อมูลเพื่อสามารถอธิบายความสำเร็จของการขับเคลื่อนงานของโครงการ ทั้งในภาพกว้างและภาพลึก

การติดตามประเมินผลโครงการ การสร้างสำนึกร่วมแห่งความเป็นชุมชนของเด็กและเยาวชน ได้เลือกใช้ตัวแบบการประเมินแบบบูรณาการ (Integrated evaluation) ทั้งบุคลากร ทรัพยากร และรูปแบบการประเมิน โดยมีโมเดลเชิงตรรกะ (logic model) ที่พัฒนาโดยอาศัยทฤษฎีการเปลี่ยนแปลง (theory of change) โดยอาศัยแนวคิดเกี่ยวกับการประเมินแบบเสริมพลัง (empowerment evaluation) มาประยุกต์ใช้เพื่อเป็นแนวทางในการเก็บรวบรวมข้อมูลในการติดตามประเมินผลเพื่อการพัฒนาศักยภาพของผู้เข้าร่วมโครงการ ผู้ดำเนินโครงการเชื่อว่าการประเมินแบบเสริมพลัง จะกระตุ้นให้เกิดศักยภาพและตระหนักถึงความสำคัญของการประเมินภายใน มากกว่าการถูกประเมินจากคนภายนอก โดยทีมประเมินจะทำหน้าที่เป็นผู้เอื้ออำนวยให้เกิดการเรียนรู้ของคนในชุมชน (facilitator) ทั้งนี้กรอบแนวคิดที่ผู้ดำเนินโครงการจะมุ่งเน้นแสดงให้เห็นถึงความเชื่อมโยงกระบวนการทำงานของผู้ดำเนินโครงการและคนในชุมชน กับผลลัพธ์ที่ต้องการให้เกิดขึ้น ซึ่งสามารถแสดงกรอบแนวคิดในการติดตามประเมินผลทั้งระบบได้ดังนี้



ภาพแสดง กรอบแนวคิดการติดตามประเมินผล โดยอาศัยโมเดลเชิงตรรกะ

ส่วนที่ 4

ผลการประเมินการดำเนินงานไตรมาสที่ 2

การติดตามประเมินผล โครงการในไตรมาสที่ 2 ผู้ดำเนินโครงการ ได้กำหนดวัตถุประสงค์ประสงค์ของการติดตามประเมินผล แยกตามรายกิจกรรมดังต่อไปนี้

4.1 การจัดกิจกรรมประเมินแบบเสริมพลังความรู้เกี่ยวกับชุมชน

การจัดกิจกรรมการประเมินความรู้เบื้องต้นเกี่ยวกับความเป็นชุมชนบ้านแม่ใจได้ ตามการรับรู้ของเด็กและเยาวชน เป็นการประเมินโดยอาศัยการประเมินแบบเสริมพลังให้มีความสำคัญกับการประเมินแบบไม่เป็นทางการซึ่งมีวัตถุประสงค์สำคัญเพื่อ

1. เพื่อสร้างความคุ้นเคยและสัมพันธ์ภาพระหว่างผู้ดำเนินโครงการและผู้เข้าร่วมโครงการ
2. เพื่อทบทวนองค์ความรู้เกี่ยวกับชุมชนตามความเข้าใจของเด็กและเยาวชน

ซึ่งผู้ดำเนินโครงการได้กำหนดค่าเป้าหมายของการประเมินจำนวน 1 ครั้ง โดยใช้เวลาดังแต่ 9.00 – 11.00 น. และดำเนินกิจกรรมตามขั้นตอนดังนี้

1. เด็กและเยาวชนแบ่งกลุ่มออกเป็นทั้งหมด 3 กลุ่ม แต่ละกลุ่มจะมีพี่เลี้ยงประจำกลุ่ม 2 คนเพื่อให้คำแนะนำในการดำเนินกิจกรรม
2. เด็กและเยาวชนแต่ละคนในกลุ่ม จะได้รับอุปกรณ์ ได้แก่ กระดาษ A4 ดินสอและสี
3. เด็กและเยาวชนจะต้องวาดรูป ตามโจทย์ที่ได้รับ นั่นคือ “เมื่อนึกถึงชุมชนแม่ใจได้จะนึกถึงสิ่งใดบ้าง”
4. ตัวแทนของเด็กและเยาวชน ร่วมกันสรุปผลการประเมินความรู้เบื้องต้นเกี่ยวกับความเป็นชุมชนบ้านแม่ใจได้ตามการรับรู้ของเด็กและเยาวชน พร้อมทั้งนำเสนอผลงานของตนเอง

จากการดำเนินกิจกรรมดังกล่าว สะท้อนให้เห็นว่าเด็กและเยาวชนบ้านแม่ใจได้ ส่วนใหญ่จะมีความรู้ความเข้าใจเกี่ยวกับความเป็นชุมชนในมิติของ “สถานที่ต่างๆ ในชุมชน” หากแต่ยังขาดความเข้าใจในความหมายของชุมชนในมิติอื่นๆ โดยสถานที่ที่เด็กและเยาวชนส่วนใหญ่จะนำเสนอเมื่อมีการนิยามถึงชุมชนบ้านแม่ใจได้ คือ สนามฟุตบอลที่อยู่ในบริเวณชุมชน โรงเรียน หุ่นยนต์ วัด ภาพทิวทัศน์ในชุมชน พื้นที่ทำการเกษตร สถาบันการเงินชุมชน เป็นต้น นอกจากนี้บรรยากาศในการดำเนินกิจกรรมสามารถสังเกตได้ว่าเด็กและเยาวชนที่เข้าร่วมโครงการมีความสนุกสนานและกระตือรือร้นในการเข้าร่วมกิจกรรม โดยมีหลักฐานและผลการดำเนินงานตาม หลักฐานแนบที่ 1-3 ดังนี้

หลักฐานประกอบการดำเนินงานกิจกรรมที่ 4.1
การจัดกิจกรรมประเมินแบบเสริมพลังความรู้เกี่ยวกับชุมชน

1. คำสั่งไปราชการ
2. รายชื่อเด็กและเยาวชนที่เข้าร่วมโครงการ
3. ภาพถ่ายการดำเนินงานกิจกรรม
4. ภาพผลงานของเด็กและเยาวชน

ภาพถ่ายการดำเนินงานกิจกรรม

การจัดกิจกรรมประเมินแบบเสริมพลังความรู้เกี่ยวกับชุมชน

















ตัวอย่างภาพผลงานของเด็กและเยาวชน

4.2 การจัดกิจกรรมการศึกษาชุมชนแบบมีส่วนร่วม

จากผลการประเมินความรู้เบื้องต้นของเด็กและเยาวชนเกี่ยวกับชุมชนบ้านแม่ใจได้ อำเภอฝาง จังหวัดเชียงใหม่ซึ่งเป็นภูมิลำเนาของตนเอง สามารถสรุปได้ว่าเด็กและเยาวชนส่วนใหญ่มีความรู้เกี่ยวกับชุมชนของตนเองในมิติทางกายภาพหรือสถานที่ต่างๆ ในชุมชน แต่ยังขาดความรู้ ความเข้าใจในชุมชนของตนเองในมิติอื่นๆ เช่น คนหรือคนสำคัญในชุมชน วัฒนธรรมประเพณี กลุ่มหรือองค์กรสำคัญในชุมชน ผู้ดำเนินโครงการได้ออกแบบกิจกรรมเพื่อสร้างการเรียนรู้ และตระหนักให้เด็กและเยาวชนเกิดความรู้ความเข้าใจในชุมชนของตนเองผ่านการใช้เครื่องมือการศึกษาชุมชนทั้งหมด 5 ประเภท ซึ่งในไตรมาสที่ 2 ตามแผนที่วางไว้ จะเป็นการศึกษาชุมชน โดยอาศัยเครื่องมือการศึกษาชุมชน 2 ประเภท ได้แก่ การจัดทำแผนที่เดินดิน และการศึกษาประวัติชีวิตบุคคลสำคัญในชุมชน สามารถสรุปผลการดำเนินงานได้ดังนี้

4.2.1 การจัดทำแผนที่เดินดิน มีการดำเนินกิจกรรมตามขั้นตอนดังต่อไปนี้

- 1) เด็กและเยาวชนฟังการบรรยายเกี่ยวกับความหมายของชุมชน และเครื่องมือประเภทต่าง ๆ และลงรายละเอียดสำคัญเกี่ยวกับการใช้เครื่องมือแผนที่เดินดิน
- 2) หลังจากฟังบรรยายเสร็จสิ้นแล้ว เด็กและเยาวชนแบ่งออกเป็น 3 กลุ่ม กลุ่มละประมาณ 10 คน ตามการจัดโซนแผนที่ของชุมชน โดยแต่ละกลุ่มจะมีพี่เลี้ยงประจำกลุ่ม กลุ่มละ 2 คน

3) เด็กและเยาวชน พร้อมทั้งพี่เลี้ยงจะทำการเดินสำรวจชุมชน เพื่อระบุสถานที่สำคัญต่างๆ ในชุมชน

4) ทุกคนกลับมารวมตัวกันเพื่อสรุปการใช้เครื่องมือแผนที่เดินดินร่วมกัน

จากการดำเนินกิจกรรม พบว่า เด็กและเยาวชนให้ความร่วมมือ และกระตือรือร้นที่จะเรียนรู้ชุมชนของตนเองผ่านเครื่องมือแผนที่เดินดิน และสามารถจัดทำแผนที่เดินดินได้เสร็จสมบูรณ์ ดังหลักฐานแนบ

หลักฐานประกอบการดำเนินงานกิจกรรมที่ 4.2.1
การจัดกิจกรรมประเมินแบบเสริมพลังความรู้เกี่ยวกับชุมชน

1. คำสั่งไปราชการ
2. รายชื่อเด็กและเยาวชนที่เข้าร่วมกิจกรรม
3. ภาพถ่ายการดำเนินกิจกรรม
4. ภาพถ่ายผลงาน “แผนที่เดินดิน”

ภาพถ่ายการดำเนินงานกิจกรรม

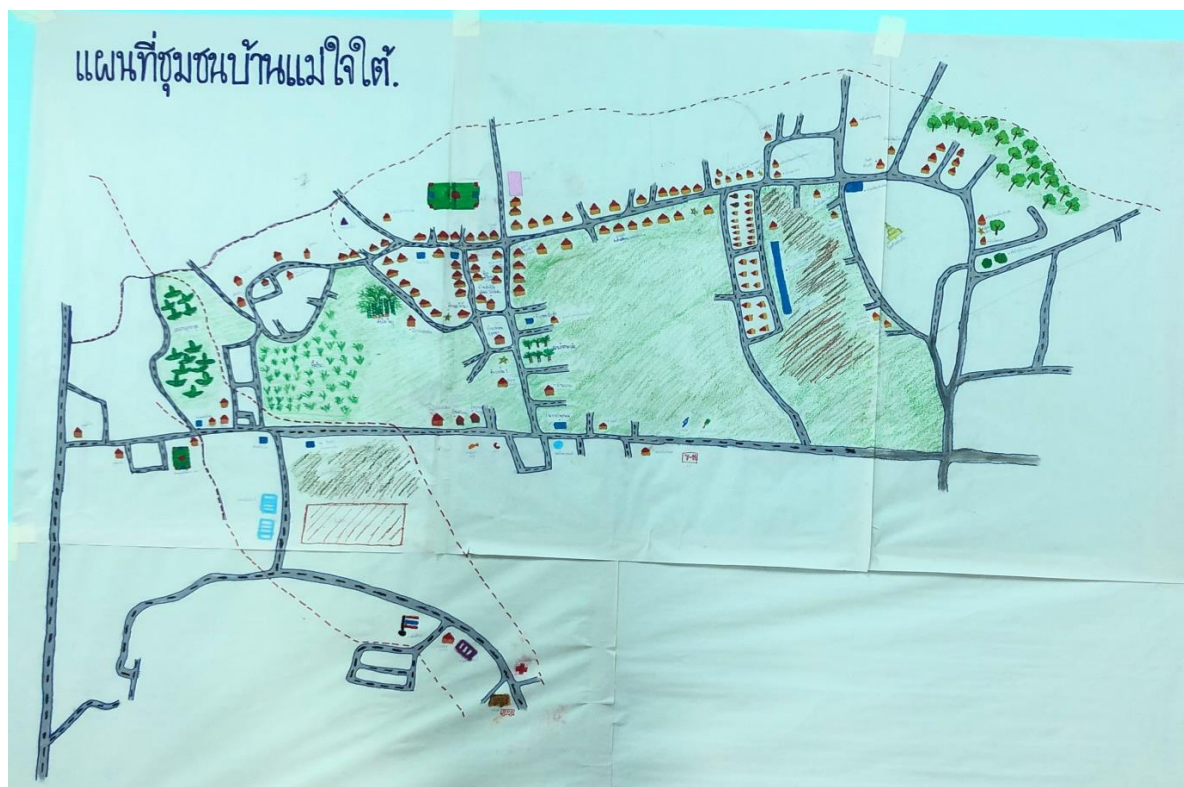








ภาพถ่ายผลงาน “แผนที่เดินดิน”



4.2.1 การศึกษาประวัติชีวิตบุคคลที่น่าสนใจ

การศึกษาประวัติชีวิตของบุคคลสำคัญ จะให้เด็กและเยาวชนได้เรียนรู้ถึงรายละเอียดของชีวิตผู้คนที่ทั้งในมิติความล้มเหลวความสำเร็จ การต่อสู้ดิ้นรน ความใฝ่ฝัน ซึ่งในการดำเนินกิจกรรมมีขั้นตอนดังต่อไปนี้

- 1) เด็กและเยาวชนแบ่งออกเป็น 3 กลุ่ม กลุ่มละประมาณ 10 คน โดยแต่ละกลุ่มจะมีพี่เลี้ยงประจำกลุ่มละ 2 คน
- 2) รับฟังบรรยายเกี่ยวกับการใช้เครื่องมือการศึกษาประวัติชีวิตบุคคลที่น่าสนใจ
- 3) เด็กและเยาวชนลงพื้นที่เพื่อทำการสัมภาษณ์โดยแต่ละกลุ่มจะได้รับมอบหมายให้ทำการสัมภาษณ์ปราชญ์ชาวบ้านที่ได้รับการยอมรับในแต่ละด้าน กลุ่มละประมาณ 2-3 คน ตามข้อมูลที่ได้รับจากผู้ใหญ่บ้าน

จากการดำเนินกิจกรรม พบว่า เด็กและเยาวชนให้ความร่วมมือและกระตือรือร้นที่จะเรียนรู้ชุมชนของตนเองผ่านเครื่องมือการศึกษาประวัติชีวิต และสะท้อนความรู้สึกว่าหลังจากการเข้าร่วมกิจกรรมดังกล่าว ทำให้เรียนรู้ว่าในชุมชนของตนเองมีบุคคลสำคัญและภูมิปัญญาที่ดี ที่น่าภาคภูมิใจจำนวนมาก ดังหลักฐานแนบ

หลักฐานประกอบการดำเนินงานกิจกรรมที่ 4.2.1
การจัดกิจกรรมประเมินแบบเสริมพลังความรู้เกี่ยวกับชุมชน

1. คำสั่งไปราชการ
2. รายชื่อเด็กและเยาวชนที่เข้าร่วมกิจกรรม
3. ภาพถ่ายการดำเนินงานกิจกรรม

ภาพถ่ายการดำเนินงานกิจกรรม















ชื่อ ลมบูรณ์ นมอ. ๕๐๑
ชื่อเล่น นอนซ์
อายุ ๖๖ ปี
วันเกิดที่ ๕ เดือน มีนาคม พ.ศ. ๒๔๙๕

ประวัติชีวิต นวดเป็น นวด ๑ ปี
แล้ว ก็ ลีลา ออกมา ร้อง นวด แม่ ก็
ไว้รักษา และ จาก นั้น ก็ ไป แต่งงาน มี ลูก
กับ ยัย นรี ๒ คน

อาชีพ ทำไม้เทียม
เรียน โรงเรียน ศรีดอนชัย
จบ ป. ๔

เดือน มีนาคม ปลูก ขอม ทาง
ปลูก ข้าว ทำ ไร่ ทำ นา

อาชีพ เลี้ยง หมู ทำ นา ไร่

ชื่อแม่ จันทรีดี มี พยัคฆ์
ชื่อเล่น แม่ ลอ
แต่งงาน กับ นาย สุนทร มงคลกุล
เกิดวันจันทร์ ที่ ๖ ธันวาคม พ.ศ. ๒๔๐๗
มี อาชีพ เลี้ยง หมู ไร่

อาชีพ ไร่ ไร่ ทำ ไร่
ไป นวด แม่ มา อยู่ แม่ ใจ ใจ ได้ ๒๗ ปี
จบ โรงเรียน ศรีดอนชัย จบ ป. ๔ แต่งงาน อายุ ๒๗ มี ลูก ๒ คน ผู้ชาย
๒ คน เกิด ลูก พ.ศ. ๒๕๒๕ โหย ดี้ ทำ อาชีพ เลี้ยง หมู
ทำ ไร่ ไร่ กัน ซ้ำ ๑๑ ต่ พ.ศ. ๒๕๒๒

ปลูก ต้น ยาสูบ ตั้ง ตั้งแต่ เดือน มีนาคม ถึง เดือน เมษายน

ชื่อจริง สมบูรณ์ ทมอเล็ก

ชื่อเล่น พ่อห้อย

อายุ 66

วันเกิด 15 เดือน มีนาคม พศ 2496

อาชีพ ทำนา ทำไร่

อาชีพทำไร่ทำนา ทำเหมือง

เคยเรียนโรงเรียนศรีรัตนรักษ์ จบ ป.4

บวช 47

แต่งงานกับชายพร

มีลูก 2 คน

ชื่อแม่ จันทิ มหายศกุล

อายุ 65

วันเกิด จันทรี่ ที่ 6 เดือน ธันวาคม พศ 2497

~~อาชีพทำไร่ทำนา~~

เจ็บ ตักตัก ๑๐ ธันวาคม

แต่งงานกับลุงพร

เอามาประกอบกัน 1 บาท

เป็นคนแม่ชื่อเล็ก

~~อาชีพ~~ ปลูกข้าว ตั้งแต่เดือน 6

รับจ้าง เช็บผ้า

จบโรงเรียนศรีรัตนรักษ์ จบ ป.4 มกราคม - เมษายน

แต่งงานอายุ 27

มีลูก 2 คน ผู้ชาย ลูกแฝด พศ 2526

อาชีพ ทำไร่ทำนา พศ.

ต่อจากนั้นอาชีพทำไร่ทำนา

รับจ้างเช็บผ้า

ทำวงกบชา รือลือ พศ 2522

4.3 การใช้งบประมาณ

การดำเนินกิจกรรมในไตรมาสที่ 2 บรรลุเป้าหมายตามที่กำหนดไว้ในแผนการดำเนินงาน โดยใช้งบประมาณในการดำเนินทั้งสิ้น 200,800 บาท ดังรายละเอียดดังต่อไปนี้

กิจกรรม	จำนวนเงิน	แผนการปฏิบัติงานและแผนการใช้จ่ายงบประมาณ (บาท)			
		ไตรมาสที่	ไตรมาสที่	ไตรมาสที่	ไตรมาสที่
		1	2	3	4
	87,600	87,600			
	16,965	16,965			
	18,715	18,715			
	19,840		19,840		
	144,200		57,680	86,520	
	19,840				19,840
	19,840				19,840
	23,000				23,000
รวม	350,000	123,280	77,520	86,520	62,680

