



Boromarajonani College of Nursing Songkhla

วิทยาลัยพยาบาลบรมราชชนนี สงขลา

การจัดการระบบอาหาร ในระดับชุมชน และโรงเรียน

ดร.อมาวสี อัมพันธ์ศิริรัตน์

รองผู้อำนวยการกลุ่มอำนวยการ

วพบ.สงขลา





ประเด็นในการพูดคุย

1. ความสำคัญของอาหารและโภชนาการ
2. การจัดการระบบอาหารและโภชนาการในชุมชนและโรงเรียน
 - 2.1 ความมั่นคงทางอาหาร
 - 2.2 อาหารปลอดภัย
 - 2.3 โภชนาการสมวัย



“อาหารและโภชนาการมีความสำคัญต่อมนุษย์ตลอดวงจรชีวิต การถ่ายทอดองค์ความรู้ ประสบการณ์ และความเชี่ยวชาญด้านอาหาร และโภชนาการแก่สถานศึกษา ให้สามารถนำไปปฏิบัติได้อย่างมีประสิทธิภาพ จะช่วยเสริมสร้างเด็กให้มีศักยภาพเต็มตามความคาดหมาย... ที่สำคัญคือ ความร่วมมือร่วมใจของทุกฝ่าย โดยมีโรงเรียนและนักเรียนเป็นเป้าหมายหลัก แล้วย้ายองค์ความรู้ต่อไปยังบุคคลในครอบครัวและชุมชน การแก้ไขหรือป้องกันปัญหาที่เกิดจากพฤติกรรมกรรมการบริโภคไม่เหมาะสม ไม่อาจสำเร็จได้หากชุมชนไม่เข้าใจปัญหา ไม่ตระหนักในความสำคัญและความจำเป็น ที่จะต้องมีการระดมพลังเพื่อผลักดันให้มีการดำเนินงานในเชิงรุก”



พระราชดำริถึง สมเด็จพระเทพรัตนราชสุดาฯ สยามบรมราชกุมารี
 การสังเกต เรื่อง “สร้างเด็กไทยให้เต็มศักยภาพด้วยอาหารและโภชนาการ”
 ณ โรงเรียนสว่างเกิด แกร่งนาค์ ต.ชนแดน อ.ชนแดน จ.เพชรบูรณ์
 วันที่ 30 กรกฎาคม พ.ศ. 2547



เว็บไซต์เด็ก

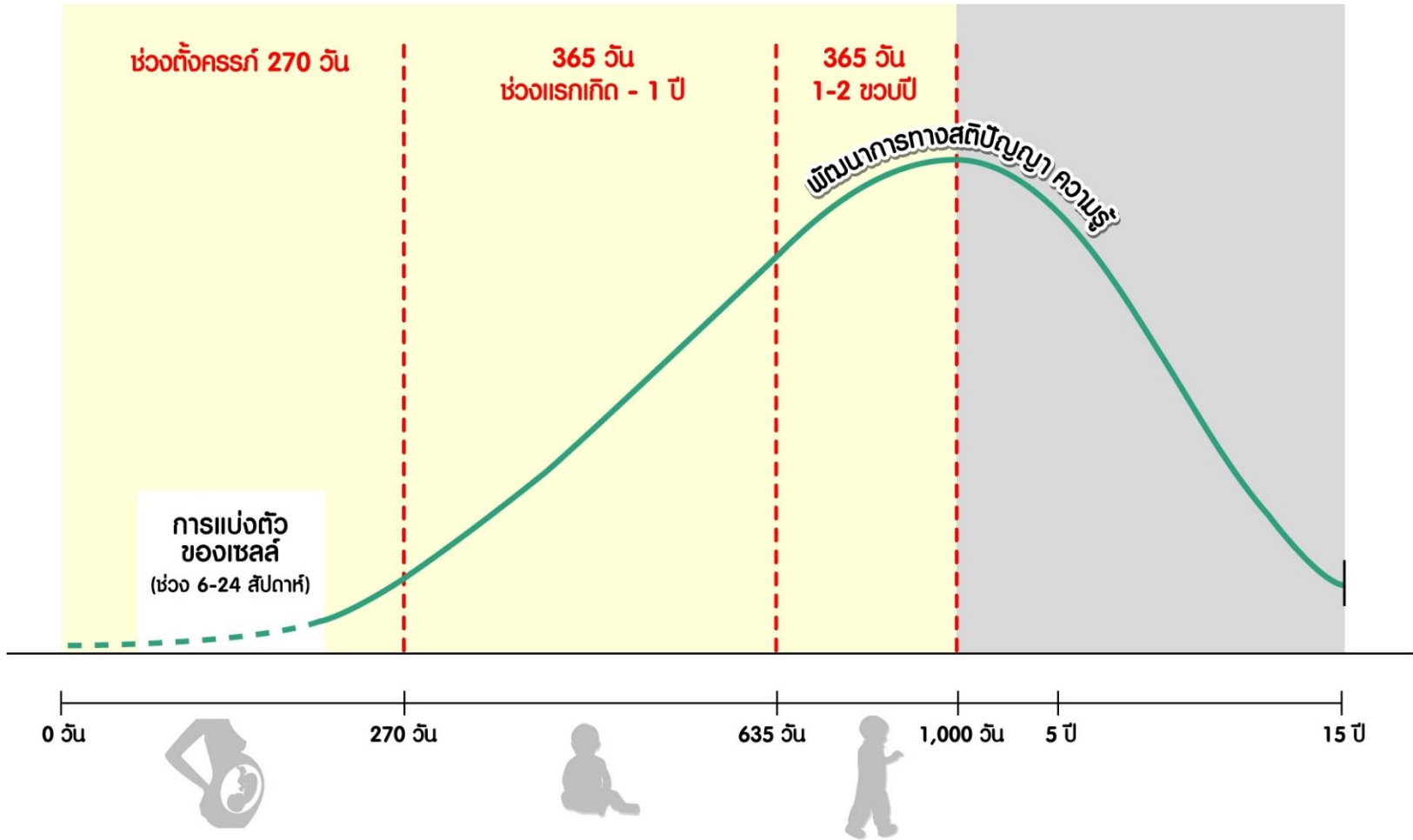


สารอาหารทำให้สมองของเด็กมีพัฒนาการและเจริญเติบโต : โพรตีน เหล็ก สังกะสี
ซีเลเนียม ไอโอดีน โฟเลต ไบโตามินเอ โฟลีนและแพคตีเอซิท

1000 วันแรกของชีวิต



กราฟแสดงพัฒนาการทางสติปัญญา ความรู้ มีการพัฒนาอย่างรวดเร็วในช่วง 1,000 วันแรกของชีวิต

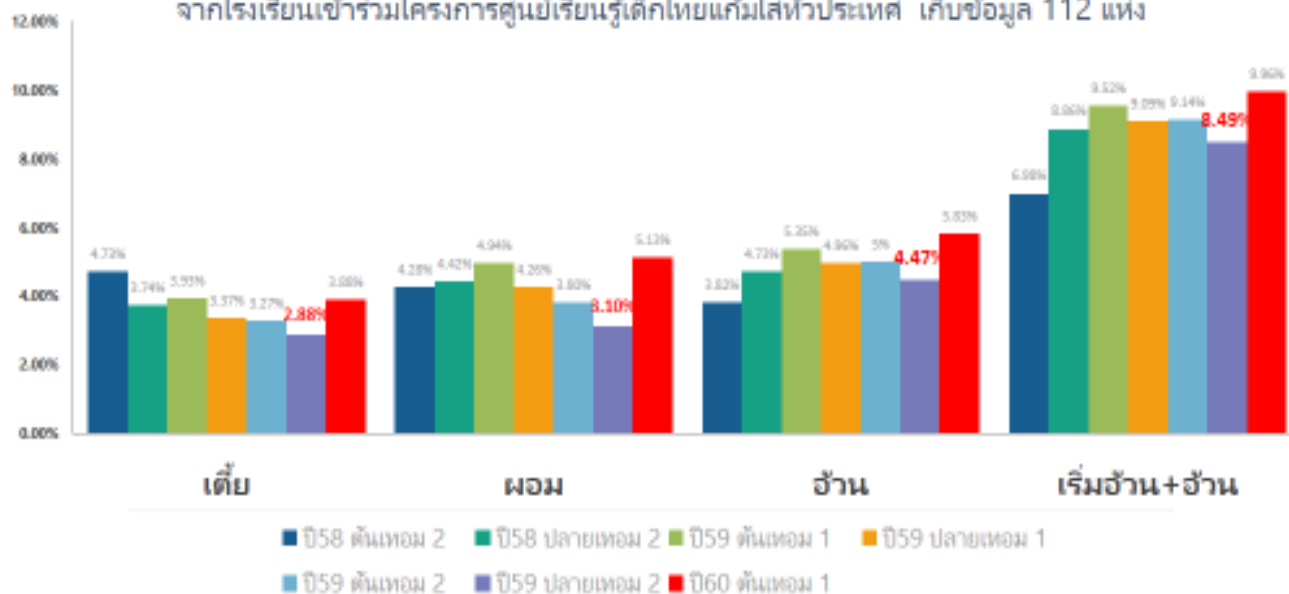


Thompson RA, Nelson CA. *Am Psychol.* 2001;56:5-15;2. Martorell R, et al. *J Nutr.* 2010;140:348-54.



ข้อมูลแสดงภาวะโภชนาการของ เด็กไทย ปี 58-60

จากโรงเรียนเข้าร่วมโครงการศูนย์เรียนรู้เด็กไทยแก้มใสทั่วประเทศ เก็บข้อมูล 112 แห่ง



คำอธิบาย: ข้อมูลปี 58 ต้นแถม 2 นักเรียน 14,101 คน, ปี 58 ปลายแถม 2 นักเรียน 33,487 คน, ปี 59 ต้นแถม 1 นักเรียน 33,364 คน

, ปี 59 ปลายแถม 1 นักเรียน 32,706 คน, ปี 59 ต้นแถม 2 นักเรียน 32,231 คน, ปี 59 ปลายแถม 2 นักเรียน 31,734 คน และ

ปี 60 ต้นแถม 1 นักเรียน 5,514 คน (24 โรงเรียน)

(แหล่งข้อมูล : สถาบันสว่างเสริมวิถึบรีโภคาอาหารเพื่อสุขภาพ www.dekthaikamsai.com , August 2017

ปัญหาโภชนาการเด็กวัยเรียนในวันนี้

"เด็กไทยอ่านไม่ออกเขียนไม่ได้มากขึ้นๆ เพราะ..

เซลล์สมองเด็กยัง**พร่องสารอาหาร**"

ผลการดำเนินงานตามตัวชี้วัด

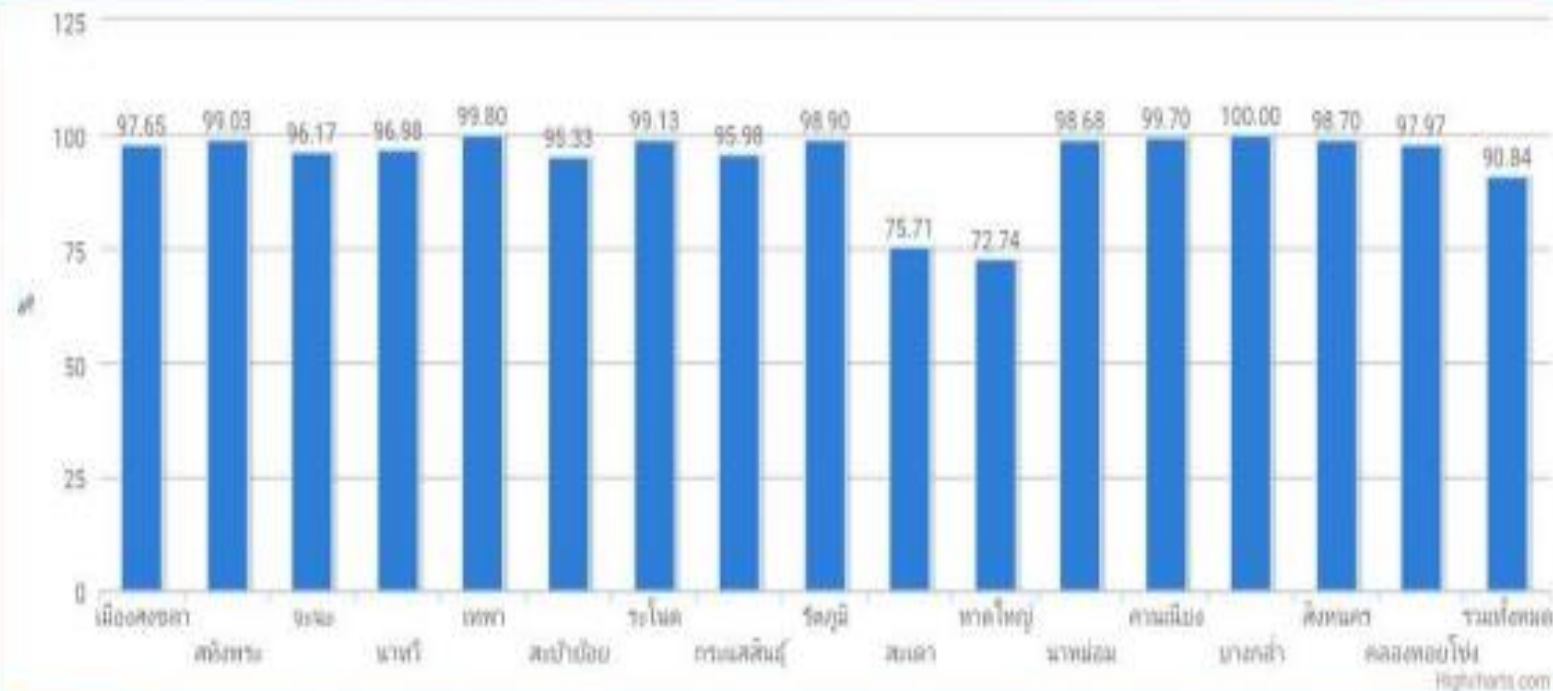


ตัวชี้วัด : (050202.1) ร้อยละของเด็ก 9 18 30 และ 42 เดือน ได้รับการตรวจคัดกรองพัฒนาการ

ช่วงเวลา : ปี QOF 2560 (ตุลาคม 2559 - มีนาคม 2560)

พื้นที่ : จังหวัด (90) สงขลา

เกณฑ์	หน่วยนับ	เป้าหมาย	ผลรวม	ร้อยละ/อัตรา	ผลการประเมิน
ไม่น้อยกว่า 95.00 %	คน	25,676	23,323	90.84 %	❌ ไม่ผ่านเกณฑ์



ผลการดำเนินงานตามตัวชี้วัด

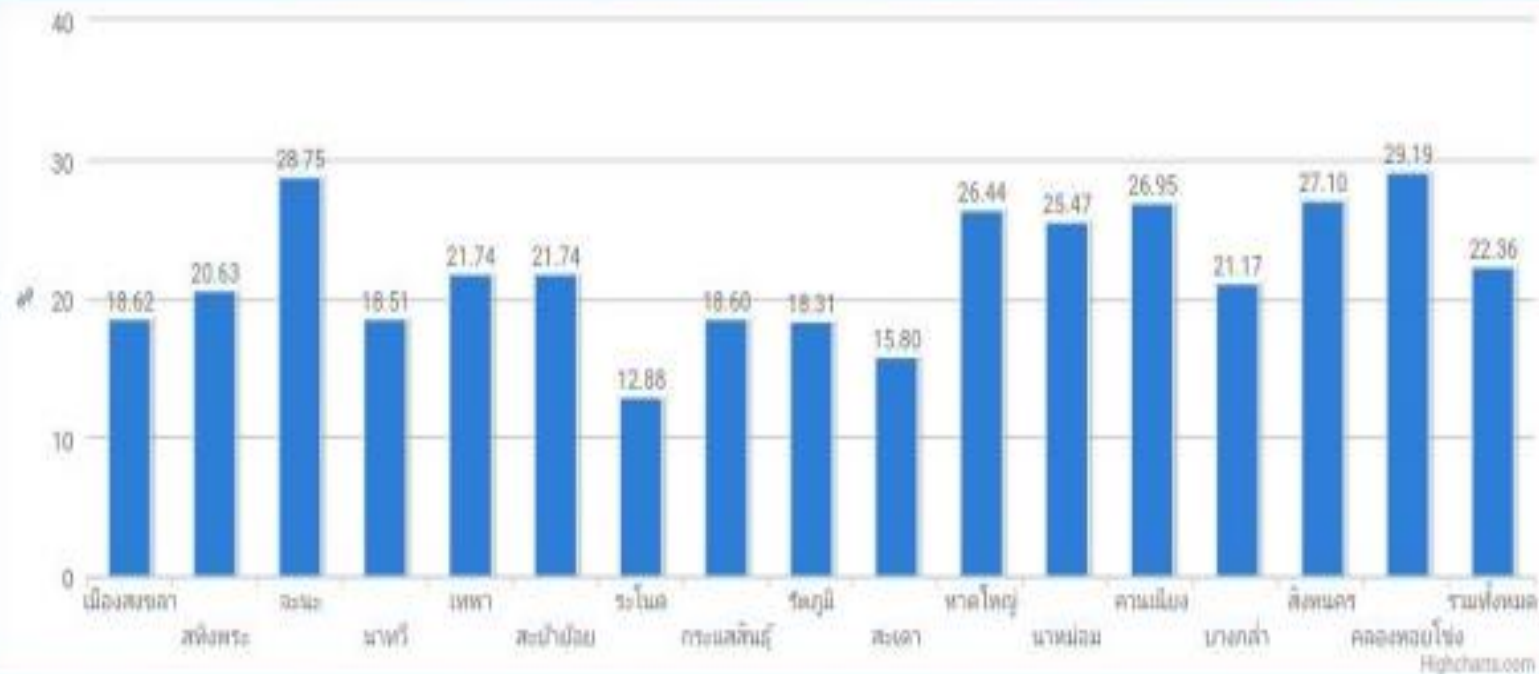


ตัวชี้วัด : (050202.2) ร้อยละของเด็ก 9 18 30 และ 42 เดือน ได้รับการตรวจคัดกรองพัฒนาการ และพบสงสัยพัฒนาการล่าช้า

ช่วงเวลา : ปี QOF 2560 (ตุลาคม 2559 - มีนาคม 2560)

พื้นที่ : จังหวัด (90) สงขลา

เกณฑ์	หน่วยนับ	เป้าหมาย	ผลงาน	ร้อยละ/อัตรา	ผลการประเมิน
ไม่น้อยกว่า 20.00 %	คน	23,323	5,215	22.36 %	ผ่านเกณฑ์



ผลการดำเนินงานตามตัวชี้วัด

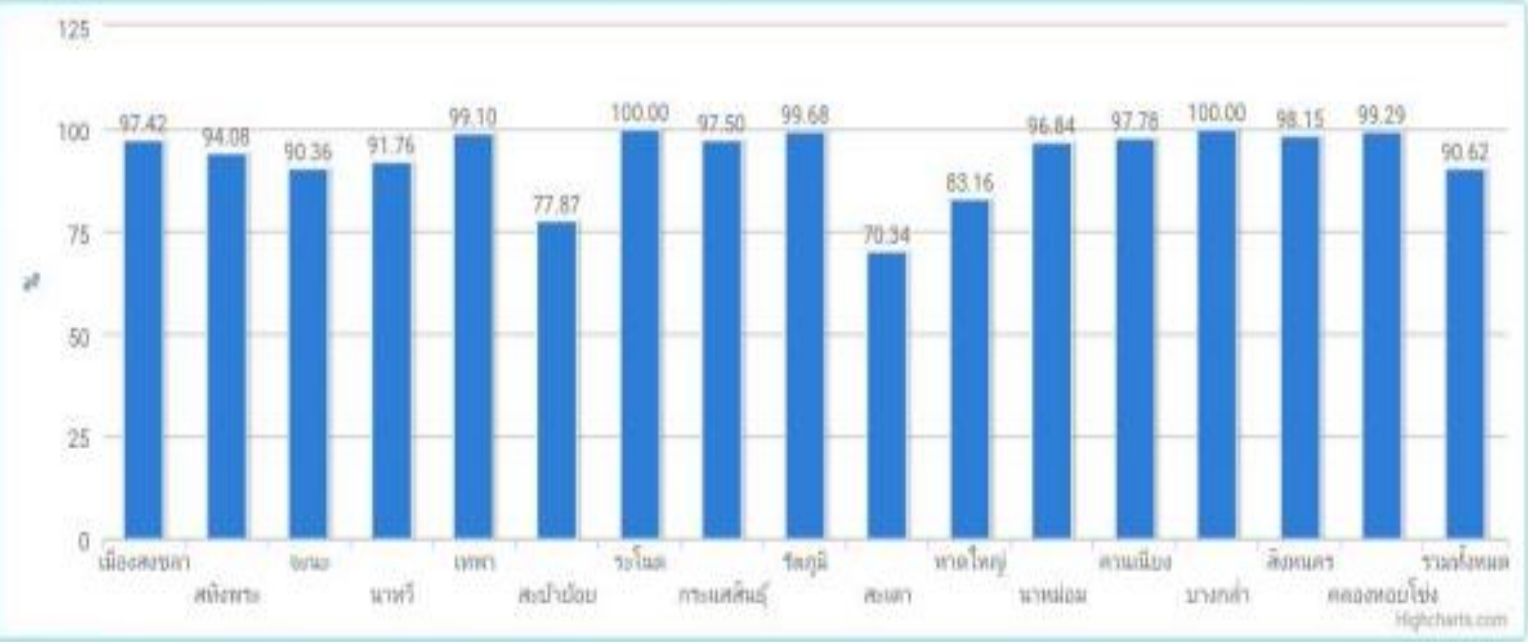


ตัวชี้วัด : (050202.3) ร้อยละของเด็ก 9 18 30 และ 42 เดือน ที่มีผลคัดกรองสงสัยพัฒนาการล่าช้าได้รับการกระตุ้นพัฒนาการโดยผู้ปกครองและติดตามภายใน 30 วัน

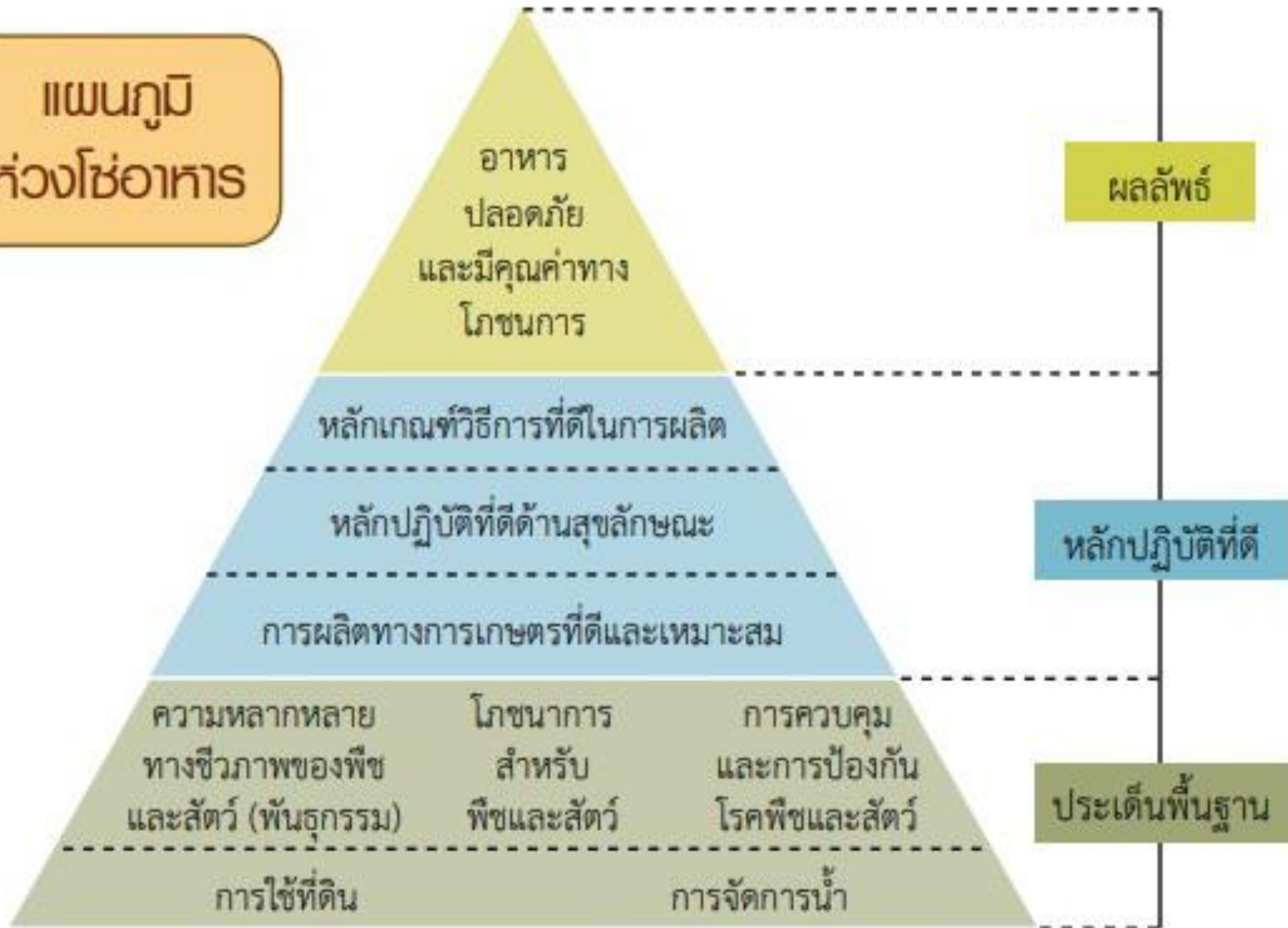
ช่วงเวลา : ปี QOF 2560 (ตุลาคม 2559 - มีนาคม 2560)

พื้นที่ : จังหวัด (90) สงขลา

เกณฑ์	หน่วยนับ	เป้าหมาย	ผลงาน	ร้อยละ/อัตรา	ผลการประเมิน
ไม่น้อยกว่า 90.00 %	คน	5,215	4,726	90.62 %	ผ่านเกณฑ์



แผนภูมิ ห่วงโซ่อาหาร



กรอบยุทธศาสตร์การจัดการด้านอาหารของประเทศไทย

(พรบ. คณะกรรมการอาหารแห่งชาติ)

- ความมั่นคงอาหาร
- คุณภาพอาหาร
- ความปลอดภัยอาหาร
- อาหารศึกษา

แนวคิดการจัดทำแผนยุทธศาสตร์

- เป็นแผนชั้นนำ
- มีการวิเคราะห์จุดเสี่ยง
- สร้างการมีส่วนร่วมจากทุกภาคส่วน
- มีหลักฐานทางวิชาการสนับสนุน
- บูรณาการการดำเนินงาน
- เกิดความยั่งยืน

แผนยุทธศาสตร์ด้านอาหารของต่างประเทศ

- เอเชีย
- ออสเตรเลีย
- ญี่ปุ่น
- แคนาดา
- อังกฤษ
- สหภาพยุโรป
- ฯลฯ

- การวิเคราะห์สถานการณ์
- SWOT Analysis

แผนยุทธศาสตร์ของหน่วยงานในประเทศ

- สภาพัฒน์ฯ
- สาธารณสุข
- เกษตรและสหกรณ์
- พาณิชย์
- ฯลฯ

กรอบกลยุทธ์ด้านอาหาร

- วิสัยทัศน์
 - วัตถุประสงค์
 - ผลที่คาดว่าจะได้รับ
1. ด้านความมั่นคงอาหาร
 2. ด้านคุณภาพ & ความปลอดภัยอาหาร
 3. ด้านอาหารศึกษา
 4. ด้านการบริหารจัดการ

ครอบคลุมตลอดห่วงโซ่/เชื่อมโยงระดับนานาชาติ ประเทศ ชุมชน และครัวเรือน

จำเป็นต้องมี
งานวิจัยใหม่ ๆ สนับสนุน
เพิ่มเติม

ยุทธศาสตร์ที่ 1 ด้านความมั่นคงอาหาร

หลักการ : เพื่อให้ประเทศไทยมีความมั่นคงด้านอาหารอย่างยั่งยืน บริหารจัดการทรัพยากรเพื่อการผลิตอาหารอย่างมีประสิทธิภาพโดยการมีส่วนร่วมของทุกภาคส่วน

ฐานทรัพยากร/
ปัจจัยการผลิต

- ปฏิรูป
- สร้างสมดุล
- เพิ่มประสิทธิภาพการบริหารจัดการ
- อนุรักษ์

โภชนาการ

- พัฒนาประสิทธิภาพการผลิต
- กำหนดเขตการผลิต
- สร้างแรงจูงใจให้เกษตรกร

การกระจาย

- ส่งเสริมการเข้าถึงอาหารของชุมชนและครัวเรือน
- พัฒนาระบบโลจิสติกส์

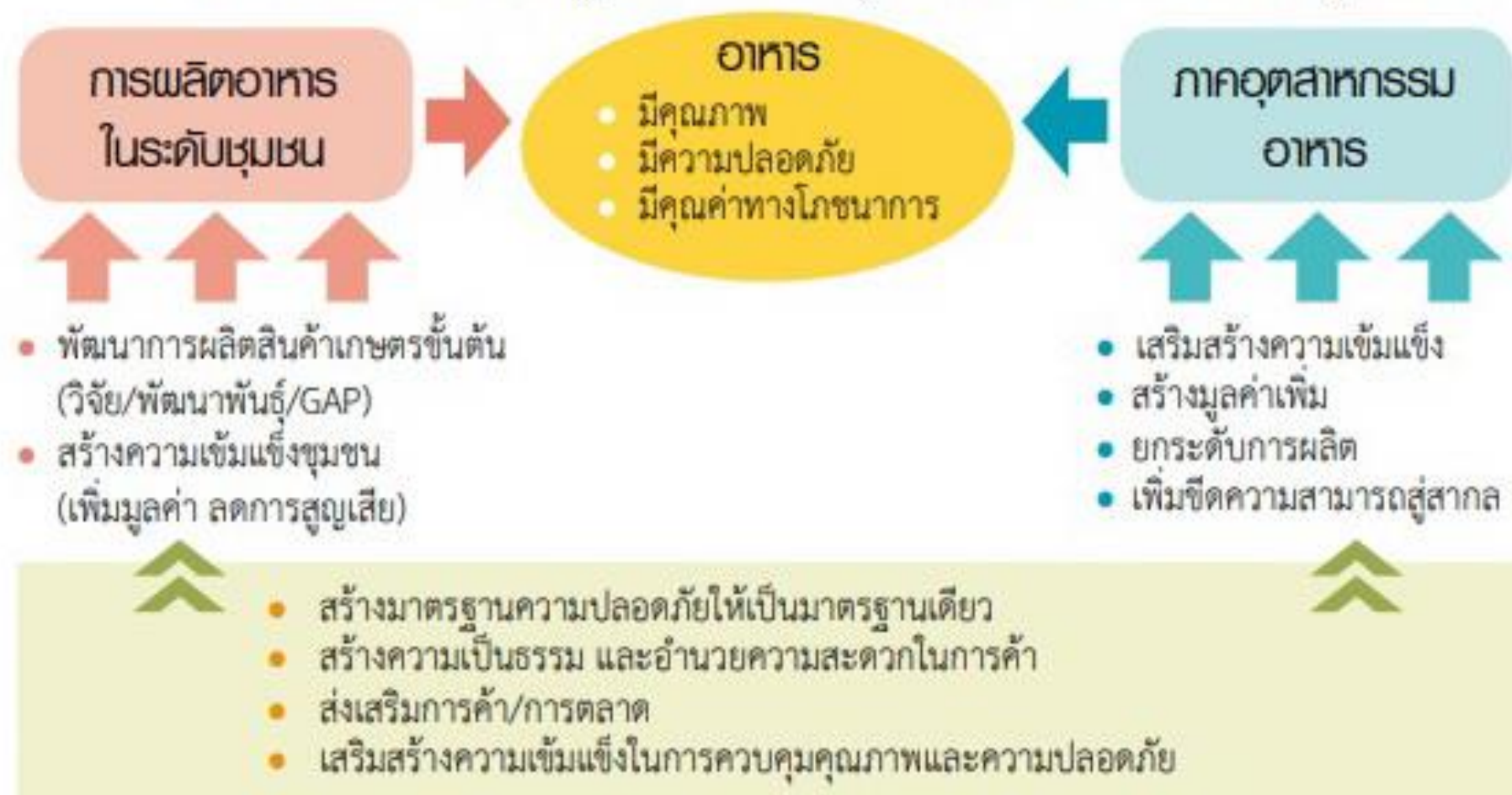
สร้างระบบรองรับในภาวะวิกฤต

วิจัยพัฒนาเทคโนโลยี/นวัตกรรม

สร้างความร่วมมือในการรักษาความมั่นคงด้านอาหาร (รัฐ เอกชน และภาคประชาชน)

ยุทธศาสตร์ที่ 2 คุณภาพและความปลอดภัยด้านอาหาร

หลักการ : ดูแลคุณภาพและความปลอดภัยอาหารในห่วงโซ่อาหารเพื่อการคุ้มครองผู้บริโภคและการค้าทั้งในและต่างประเทศ ซึ่งเป็นพื้นฐานของการแก้ไขปัญหาความยากจนของเกษตรกรและผู้ที่เกี่ยวข้อง



ยุทธศาสตร์ที่ 3 ด้านอาหารศึกษา

หลักการ : เน้นกระบวนการส่งเสริมพัฒนา และวิจัยเพื่อให้เกิดความรู้ ความตระหนัก ในการใช้ทรัพยากรเพื่อผลิตและกระจายอาหารในห่วงโซ่อาหาร ตลอดจนพฤติกรรมที่พึงประสงค์ในการบริโภคอาหาร



มิติด้านอาหารและสุขภาพ

- การเกษตร
- แหล่งอาหาร
- การบริการ

อาหาร

โภชนาการ

สุขภาพ

- ส่งเสริม
- ป้องกัน
- บำบัดรักษา
- ฟื้นฟู

- การผลิตอาหารที่มีงหมาย
เพื่อโภชนาการและสุขภาพ
- อาหารมนุษย์ อาหารสัตว์
และพืชพลังงาน
- การเปลี่ยนแปลงสภาพภูมิอากาศ
- บึงจัยภายนอก เช่น
การค้าระหว่างประเทศ

- คุณภาพ
- ความปลอดภัย
อาหาร (มีผลต่อ
ผู้บริโภค และการค้า)

- ความต้องการสารอาหาร
- การบริโภคอาหาร
- ภาวะโภชนาการที่ดี
- ความรู้ด้านโภชนาการ

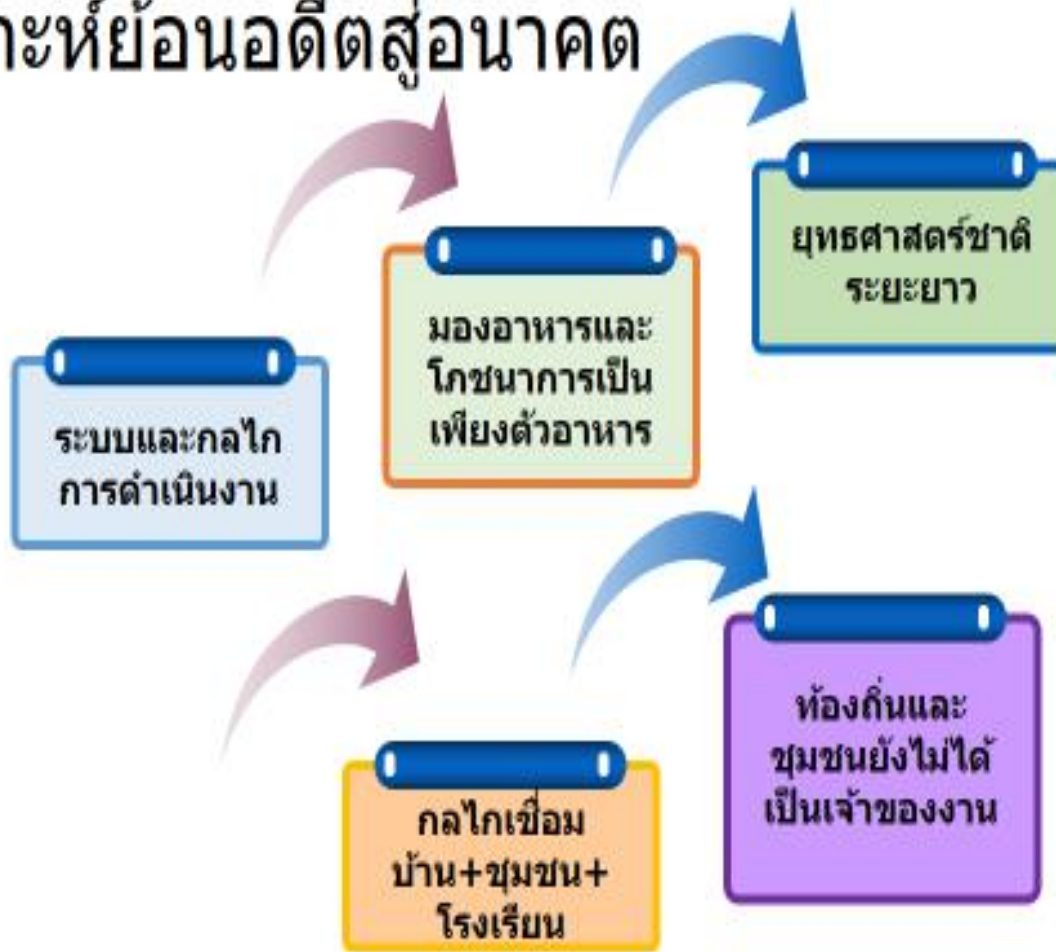
- อาหารมีคุณภาพ
และปลอดภัย
- สุขภาวะที่ดี

ความมั่นคงด้านอาหาร

อาหารและโภชนศึกษา

วัฒนธรรมด้านอาหาร

วิเคราะห์ย้อนอดีตสู่อนาคต



แนวคิดและทิศทางพัฒนาสู่อนาคต

สร้างกลไกเชื่อมโยงโรงเรียน-บ้าน-ชุมชน

สร้างความเป็นเจ้าของให้กับท้องถิ่นและชุมชน

มุ่งพัฒนาพฤติกรรมโภชนาการ

เป็นการส่งเสริมโภชนาการในภาพรวม

ยุทธศาสตร์โภชนาการชุมชนในอนาคตเพื่อพัฒนา ทรัพยากรมนุษย์ของชาติ



พัฒนาระบบและกลไก
ของรัฐ-ประชาให้เอื้อต่อ
การขับเคลื่อน



พัฒนาองค์ความรู้และการ
จัดการของครูและ
บุคลากร



ส่งเสริมการเกษตรปลอด
สารพิษเพื่อการเรียนรู้และ
บริโภคในโรงเรียนทุกแห่ง



สร้างฐานข้อมูล ระบบเฝ้า
ระวังและติดตามภาวะ
โภชนาการ



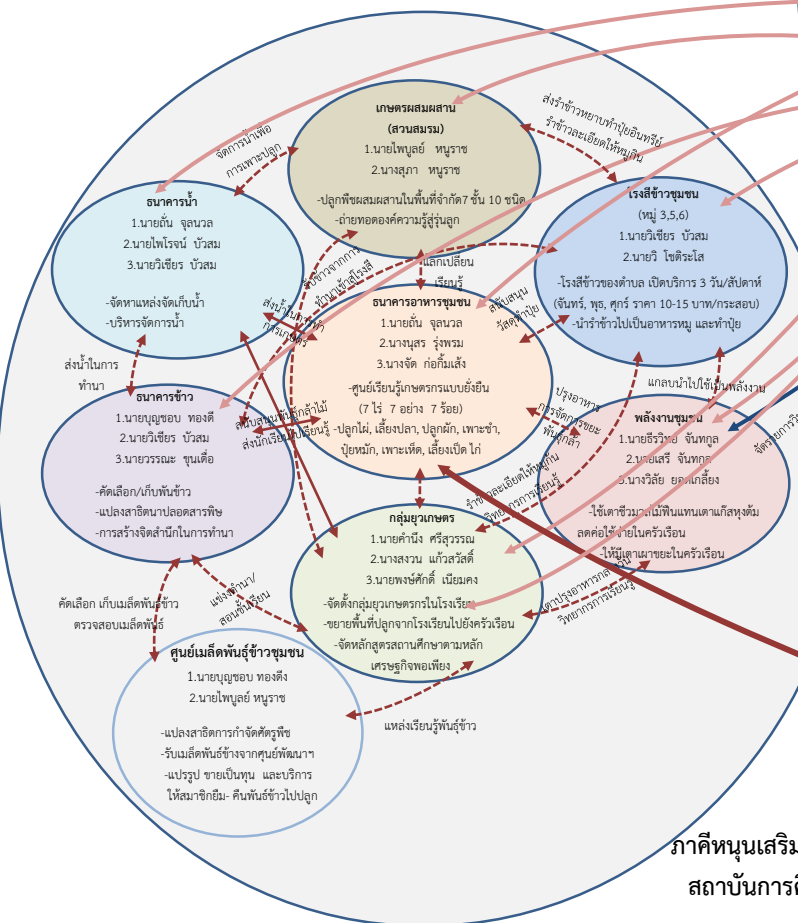
พัฒนาอาหารในศูนย์เด็ก
เล็ก-โรงเรียนให้มีคุณภาพ
ปลอดภัย+กินผักครึ่งชาม



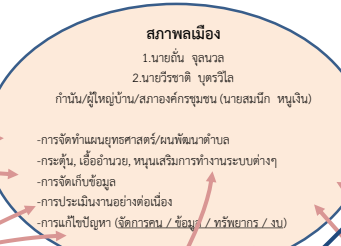
บูรณาการเชิงการจัดการ
ระหว่างองค์กรและชุมชน

รูปแบบการจัดการด้านอาหารและโภชนาการ ต.ควนรู อ.รัตภูมิ จ.สงขลา

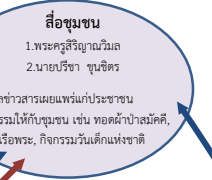
การจัดการด้านความมั่นคงทางอาหาร: ผ่านระบบความมั่นคงทางอาหารและสัมมาชีพ



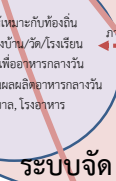
ระบบการบริหารจัดการตำบล



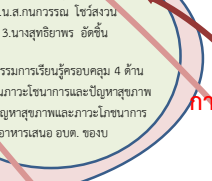
ระบบการสื่อสาร



โรงเรียน



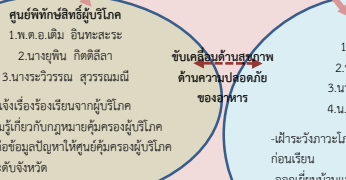
ศูนย์พัฒนาเด็กวัดคอนวียน



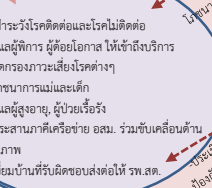
ระบบจัดการศึกษา



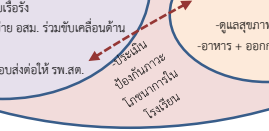
ระบบการดูแลสุขภาพ



โรงเรียน อสม.



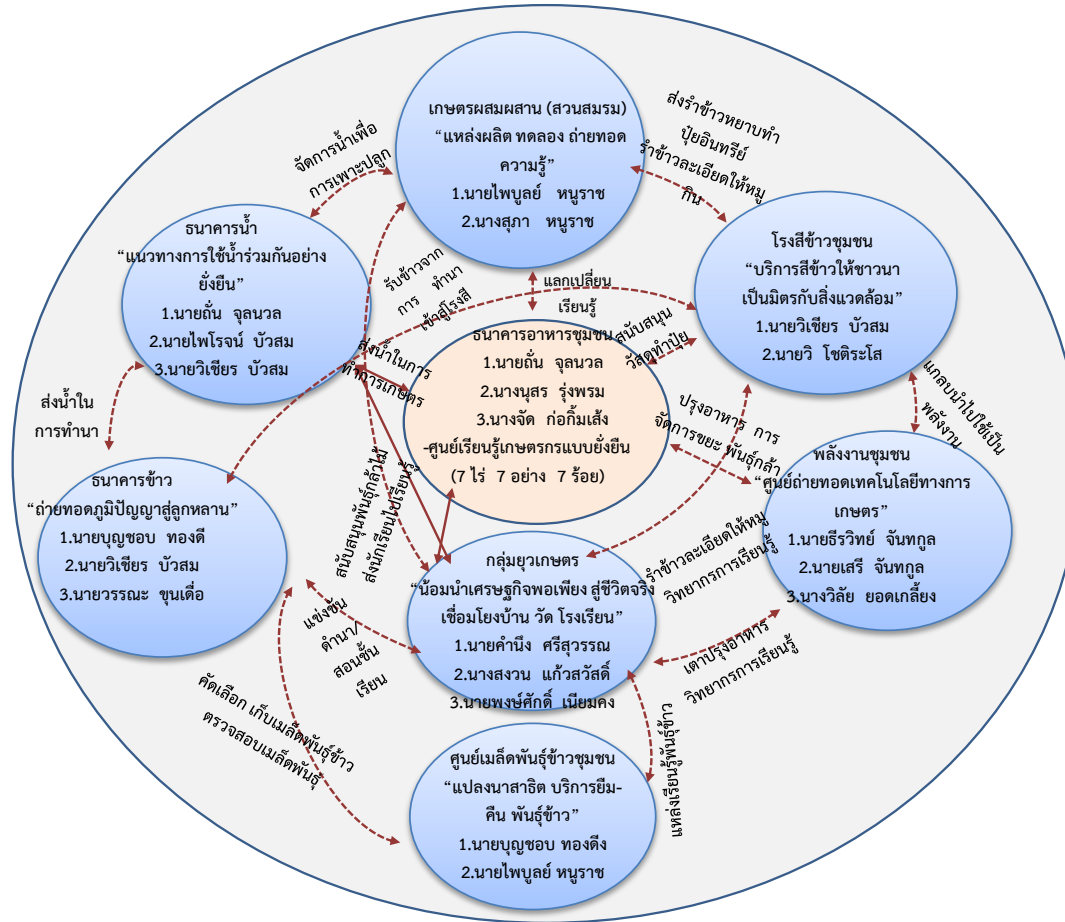
โรงเรียนส่งเสริมสุขภาพ



ภาคีหุ้นเสริม (สจรส., สสส, สถาบันการเงิน (ธกส.) สถาบันการศึกษา, ส่วนราชการทุกระดับ กสทช.)

เสนอข่าวสารทางสุขภาพ

การจัดการด้านอาหารปลอดภัย: ผ่านระบบการดูแลสุขภาพ



ความเชื่อมโยงระหว่างแหล่งเรียนรู้เกี่ยวกับอาหารแต่ละแหล่งเรียนรู้ ต.ควนรู

ทุนเชิงโครงสร้าง

1. ทุนระดับบุคคล

คนสำคัญ ผู้นำ คนเก่ง อาสาสมัคร

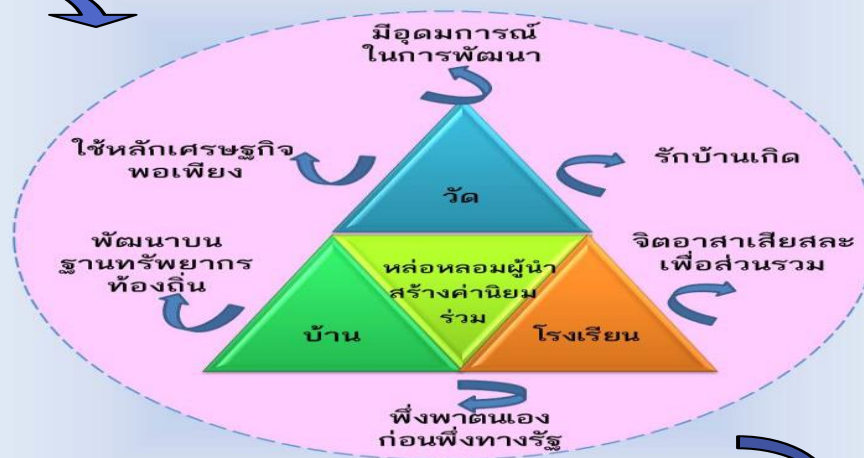
2. ทุนระดับกลุ่มเกี่ยวกับอาหาร

- สวนสมรม
- โรงเรียนข้าวชุมชน
- ธนาคารอาหารชุมชน
- ศูนย์เมล็ดพันธุ์ข้าวชุมชน
- กลุ่มยุวเกษตรกร
- ธนาคารน้ำ
- ธนาคารข้าว
- พลังงานชุมชน

3. ทุนระดับองค์กร/สถาบัน

- โรงพยาบาลส่งเสริมสุขภาพตำบล
- โรงเรียน
- ศูนย์พัฒนาเด็กก่อนวัยเรียน

ทุนเชิงกระบวนการเรียนรู้



ความมั่นคงทางอาหารของชุมชน

1. ความเพียงพอของอาหาร (Food availability)

- ▶ สวนสมรม
- ▶ โรงเรียนข้าวชุมชน

2. การเข้าถึงแหล่งอาหาร (Food accessibility)

- ▶ ธนาคารอาหารชุมชน
- ▶ ศูนย์เมล็ดพันธุ์ข้าวชุมชน

3. การใช้ประโยชน์จากอาหาร (Food utilization)

- ▶ กลุ่มยุวเกษตรกร
- ▶ ธนาคารน้ำ

4. เสถียรภาพด้านอาหาร (Food stability)

- ▶ ธนาคารข้าว
- ▶ พลังงานชุมชน

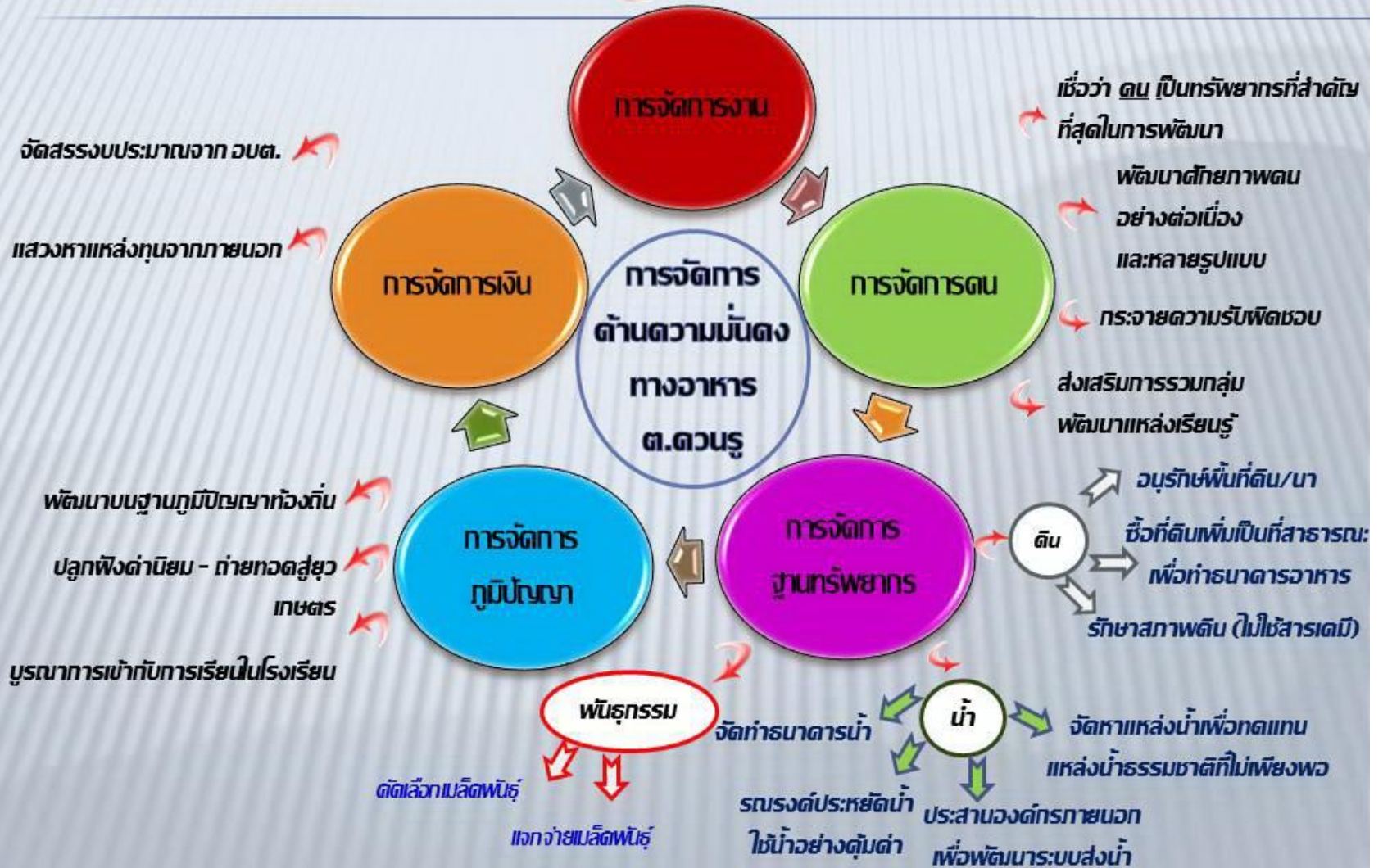
การใช้ทุนทางสังคม



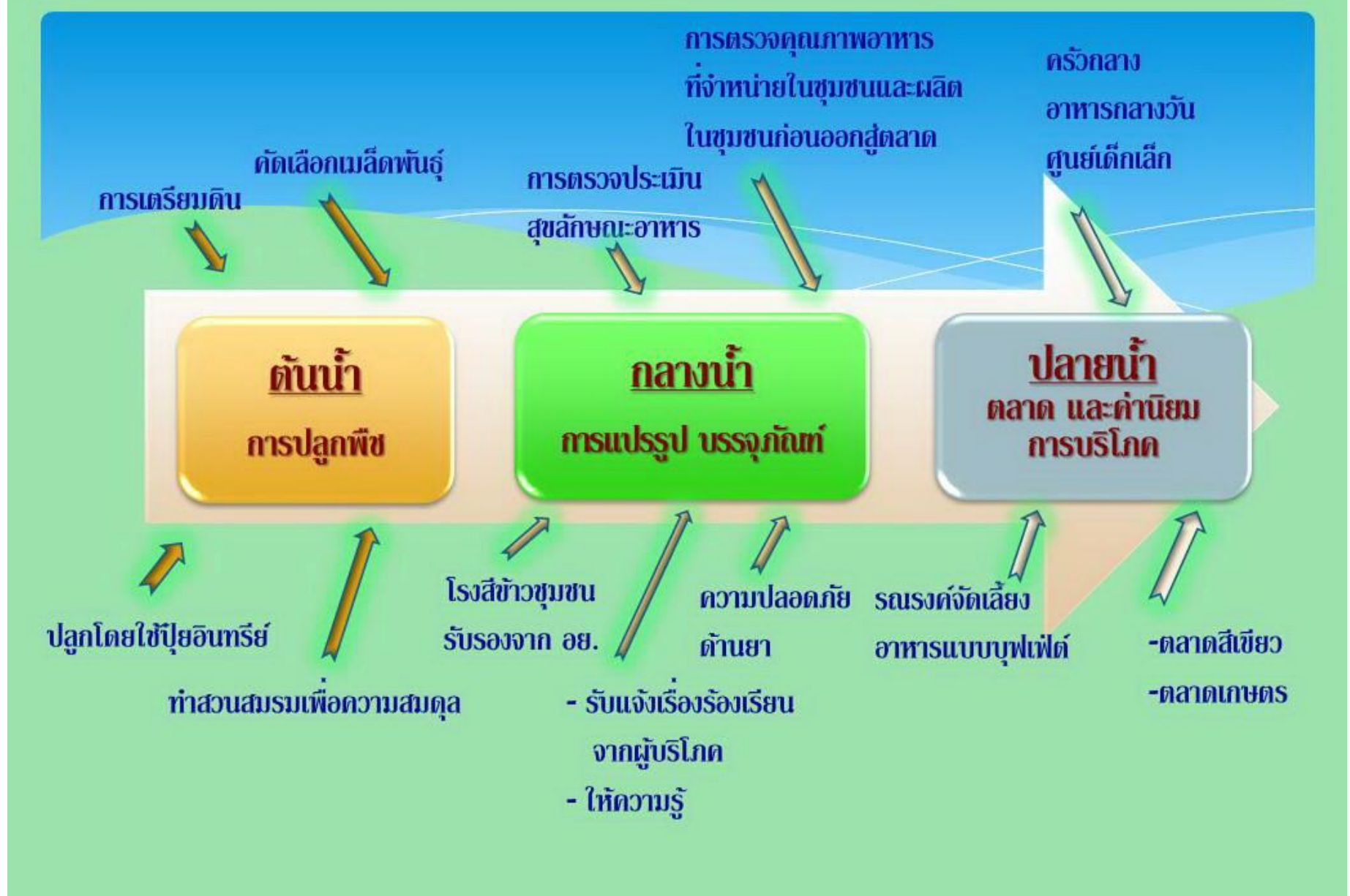
การนำใช้ทุนทางสังคมเพื่อพัฒนาสู่ความมั่นคงทางอาหาร ต.ควนรู อ.รัตภูมิ จ.สงขลา

- นโยบายชัดเจน

- วางแผนเชิงบูรณาการ



การจัดการด้านความมั่นคงทางอาหาร ต.ควนรู อ.รัตภูมิ จ.สงขลา



การจัดการด้านอาหารปลอดภัย ต.ควนรู อ.รัตภูมิ จ.สงขลา







การจัดการด้านโภชนาการสมวัย ต.ควนรู อ.รัตภูมิ จ.สงขลา

- สร้างต้นแบบเศรษฐกิจครัวเรือน
- ปลุกกระแสการใช้ปรัชญาเศรษฐกิจพอเพียงในครัวเรือน
- เป็นวิทยากรแหล่งเรียนรู้แก่ชุมชน

- ครูออกเมนูอาหารและเลือกวัตถุดิบด้วยตนเอง
- มีโครงการเกษตรเพื่ออาหารกลางวัน
- ทุกคนร่วมกันใส่ใจดูแลกิจกรรมเกษตรเพื่ออาหารกลางวัน
- ใช้ข้าวจากชุมชนเป็นอาหารกลางวัน
- มีการฝึกมารยาทในทานอาหารกลางวัน

- แม่ครัวประกอบอาหารถูกสุขลักษณะ
- อย.น้อยตรวจสอบอาหารปลอดภัย และ ถูกหลักโภชนาการในโรงเรียน
- ครูนำอาหารเข้ามาเมื่อเด็กและร่วมทานกับเด็ก
- นโยบายการห้ามจำหน่ายสินค้าในโรงเรียน
- ใช้โปรแกรม Thai school lunch กำหนดเมนูอาหาร
- ร่วมวางแผนการแก้ปัญหาโภชนาการ
- จัดกิจกรรมประกวดแม่ตัวอย่าง เรียงความ และวาดภาพ เกี่ยวกับอาหารแม่

- ออกนโยบาย ให้ครัวเรือนปลุกผักสวนครัว และผลไม้กินเอง สร้างครัวเรือนต้นแบบ
- ขับเคลื่อนนโยบาย แนวทางอาหารของแม่ในชุมชน และร่วมคัดเลือกแม่ตัวอย่าง
- สนับสนุนโครงการพัฒนาอย.น้อย
- สร้างแหล่งเรียนรู้เพื่อเป็นต้นแบบแก่ชุมชน
- พัฒนาความมั่นคงทางอาหารอาหารปลอดภัย และโภชนาการ สมวัยในชุมชนอย่างต่อเนื่อง



- สนับสนุนการแลกเปลี่ยนเรียนรู้ และเชื่อมโยงกับเครือข่ายการดำเนินงานอาหารแม่ภายนอกแ่โรงเรียนและชุมชน
- จัดกิจกรรมอบรมความรู้ทางโภชนาการแก่แม่ครัว
- สร้างกระแส ผลักดันนโยบายการบริหารจัดการด้านอาหารและโภชนาการโดยใช้แนวทางอาหารแม่ของชุมชน

- สนับสนุนการพัฒนาองค์ความรู้ในชุมชน
- สนับสนุนการอบรมแม่ครัวของโรงเรียน

- มีส่วนร่วมวางแผนแก้ปัญหาภาวะโภชนาการ
- ปลุกผักสวนครัว ให้เด็กมีส่วนร่วมในการดูแล
- ปลุกฝังการทำอาหารทานเอง

- เฝ้าระวังภาวะโภชนาการในวัยเรียน
- ให้ความรู้โภชนาการแก่ร. ครูและผู้ปกครอง
- ขับเคลื่อนแนวทางอาหารแม่ในชุมชน
- ร่วมวางแผนแก้ปัญหาโภชนาการวัยเรียน
- ควบคุมอาหารปลอดภัย ถูกหลักโภชนาการของร้านค้าในชุมชน

การจัดการด้านอาหารและโภชนาการ โรงเรียนชุมชนบ้านโคกค่าย ต.ควนรู



สสส
สำนักงานกองทุนสนับสนุนการวิจัย
กระทรวงสาธารณสุข

รูปแบบการบริหารจัดการด้านอาหารและโภชนาการ โดยใช้แนวทางอาหารของแม่ ต.ควนรู อ.รัตภูมิ จ.สงขลา



หน่วยงานต่าง ๆ ของชุมชนทำงานไม่ประสานกัน	นักเรียนปลูกผักไม่เป็น	-นโยบายตำบลสุขภาพ -ปลูกพืชไร้เคี๋ย ราคาตกต่ำ ขาดทุน	-โรงสีข้าวโขงข้าวชาวบ้าน	กระทรวงสาธารณสุขเน้นการยกระดับความสามารถของสม.	เข้าร่วมภาคีเครือข่ายร่วมสร้างชุมชนท้องถิ่นจัดการตนเอง	-มีปัญหาแก๊สหุงต้มราคาสูง	-ปัญหาโรงงานน้ำยางพาราส่งกลิ่นรบกวนและน้ำเสียไหลเข้าสู่พื้นที่เกษตรกรรม	-เข้าร่วมโครงการสร้างเสริมสุขภาพความมั่นคงทางอาหารปลอดภัยและโภชนาการสมวัยกับसर.ส. -ปัญหาเด็กขาดไอโอดีนทานผักน้อยข้าวเข้าไม่ได้ทาน	-รับข้อมูลผลการวิจัยภาวะโภชนาการเด็ก 6 เดือน – 1 ปีพบว่าขาดธาตุเหล็ก ขาดไอโอดีน - มีปัญหาการใช้น้ำร่วมกัน - พันธุ์ไม้บางชนิดใกล้สูญพันธุ์ -พื้นที่ทำนายน้อยลงต้นทุนการผลิตสูงขึ้น -ปลูกจิตสำนึกให้ชุมชน
--	------------------------	--	--------------------------	--	--	---------------------------	---	--	---

ช่วงบูรณาการแผนและหลักสูตร | **ช่วงรับรางวัลแห่งความสำเร็จ** | **ช่วงพัฒนาความมั่นคงทางอาหารสู่ระดับครัวเรือน**

2547	2548	2549	2550	2551	2552	2553	2554	2555	2556	2557	2558
มีการบูรณาการแผนแม่บทท้องถิ่นขับเคลื่อนงานพัฒนาชุมชน	ปรับหลักสูตรบ้านวัด/ร.จัดตั้งกลุ่มยุวเกษตรปลูกพืชผักสวนครัวเลี้ยงสัตว์	-ทำแผนแม่บทสุขภาพชุมชน -ปลูกพืชผสมผสานในพื้นที่จำกัด 7 ชั้น 10 ชนิด	-ตั้งศูนย์เรียนรู้อาหารชุมชน -สร้างโรงสีข้าวชุมชน -คัดเลือกพันธุ์ข้าวชุมชนเพื่อการตลาดสารพิษ	-จัดตั้งโรงเรียนอสม. -ซื้อที่ดินสาธารณะประโยชน์จัดตั้งธนาคารอาหารชุมชน - โครงการ 7ไร่ 7เรื่อง 7ร้อย - จัดตั้งศูนย์พิทักษ์สิทธิผู้บริโภค	แกนนำได้พัฒนาศักยภาพและความรู้เรื่องการจัดทำแผนการเปลี่ยนแปลงเรียนรู้กับสถาบันการศึกษาและหน่วยงานอื่นๆที่เข้ามาศึกษาดูงาน	-ใช้เตาชีวมวลไม้พินแทน -มีการแลกเปลี่ยนเรียนรู้กับสถาบันการศึกษาและหน่วยงานอื่นๆที่เข้ามาศึกษาดูงาน	-จัดโครงการให้ความรู้ประชาชนถวายอาหารสุขภาพแก่พระภิกษุสามเณรและปลา - เสนอโครงการพลังงานทดแทนเพื่อชุมชนสสส. - สร้างแหล่งเรียนรู้กลุ่มนาข้าวชุมชนเพื่อเป็นพื้นที่ในการจัดเก็บพันธุ์ข้าว ปลูกข้าว - เข้าร่วมโครงการเกษตรครบวงจร	- ขุดสระน้ำชุมชนเพื่อเป็นแหล่งกักเก็บน้ำสำหรับทำเกษตรกรรม	-มีการเผ่าระวังภาวะโภชนาการ -มีแหล่งเรียนรู้กลุ่มนาข้าวชุมชนแห่งใหม่ - พยุ.ลดต้นทุนเหมาะสม - รร.รับโล่โครงการอาหารกลางวันยังยืนระดับประเทศ	- โครงการพัฒนาภาวะโภชนาการของศูนย์เด็กเล็กฯ รร.ร่วมกับพร.สท. -สำรวจเส้นทางเดินอาหาร - สร้างหม้อน้ำทางการใช้ร่วมกัน - มีธนาคารน้ำ - ปลูกพืชผสมผสานในพื้นที่จำกัด 10 ชนิด -แปรรูปข้าวบรรจุถุงจำหน่าย - มีธนาคารข้าวชุมชน - หลักสูตรสถานศึกษาเศรษฐกิจพอเพียง - ชาวบ้านและเยาวชนเข้าร่วมกิจกรรมออกปากดำนาและแข่งดำนา - ศูนย์พิทักษ์สิทธิฯ ตรวจสอบเป็นอันในอาหาร	- เข้าร่วมโครงการอนุรักษ์พันธุกรรมพืชท้องถิ่น - โรงสีข้าวชุมชนได้รับการรับรองจาก อย. -ได้รับการคัดเลือกจากทส.เป็นชุมชนท่องเที่ยวเกษตรกรรมเรียนรู้
บูรณาการแผนและหลักสูตรขับเคลื่อนการพัฒนาชุมชน						ยกระดับแหล่งเรียนรู้ให้เป็นที่ยอมรับของสังคม					

พัฒนาตำบลสีเขียวและแหล่งท่องเที่ยวเชิงเกษตรกรรม

เส้นทางการพัฒนาความมั่นคงทางอาหาร อาหารปลอดภัย และโภชนาการสมวัย ต.ควนรู

มนต์จรรจ์...ของการรับประทานอาหารร่วมกันในครอบครัว

สุขภาพ

- 🍎 ส่งเสริมการเจริญเติบโต

จิตใจ/อารมณ์

- 🍎 เด็กรู้สึกมีคุณค่าในตนเอง
- 🍎 มีอารมณ์มั่นคง

ด้านสังคม

- 🍎 เด็กรู้สึกประวัติครอบครัว
- 🍎 มารยาทในสังคม

พัฒนาการด้านปัญญา

- 🍎 พัฒนาด้านภาษา , คำศัพท์
- 🍎 มีทักษะการอ่าน
- 🍎 ผลการเรียนรู้



สถาบันครอบครัว

- 🍎 ความรัก ยุติพันธ์
- 🍎 อบอุ่นลดพฤติกรรมเสี่ยง
- 🍎 ป้องกันภาวะซึมเศร้า
- 🍎 ลดภาวะเดรัจฉาน

Clean food

อาหารสะอาด ปลอดภัย



Good nutrition

อาหารที่ถูกต้องโภชนาการ



Made with love

อาหารที่ทำด้วยความรัก



โครงการ **ของแม่**
อาหารแม่



วาทะกรรมโภชนาการเพื่อเด็กไทย

....."ในแต่ละมือของทุกวัน เด็กไทยต้องการอาหารที่มี
คุณภาพ เพื่อไปหล่อเลี้ยงเซลล์สมองให้มีสติปัญญาดี
และเพื่อไปสร้างเซลล์ร่างกายให้เติบโตใหญ่สมวัย ดังนั้น
เรามีอาจนั่งดูตายผัดวันประกันพรุ่งได้อีกต่อไป
... แต่เราต้องลงมือทำตั้งแต่วันนี้".....

ขอให้ทุกคนมีความสุขกับการทำแผนงาน
โครงการการจัดการระบบอาหารในโรงเรียน ค่ะ

