

# การจัดบริการสุขภาพจังหวัดชายแดนภาคใต้ ในท่ามกลางสถานการณ์ไม่สงบ

นายแพทย์สุภัทร ฮาสุวรรณกิจ

ศูนย์บริหารการพัฒนาสุขภาพจังหวัดชายแดนภาคใต้ (ศบ.สต.)

20 ตุลาคม 2551

# สถานการณ์วันนี้ ก้าวจากเชิงปริมาณสู่คุณภาพ

ผศ.ศรีสมภพ จิตต์ภิรมย์ศรี มหาวิทยาลัยสงขลานครินทร์

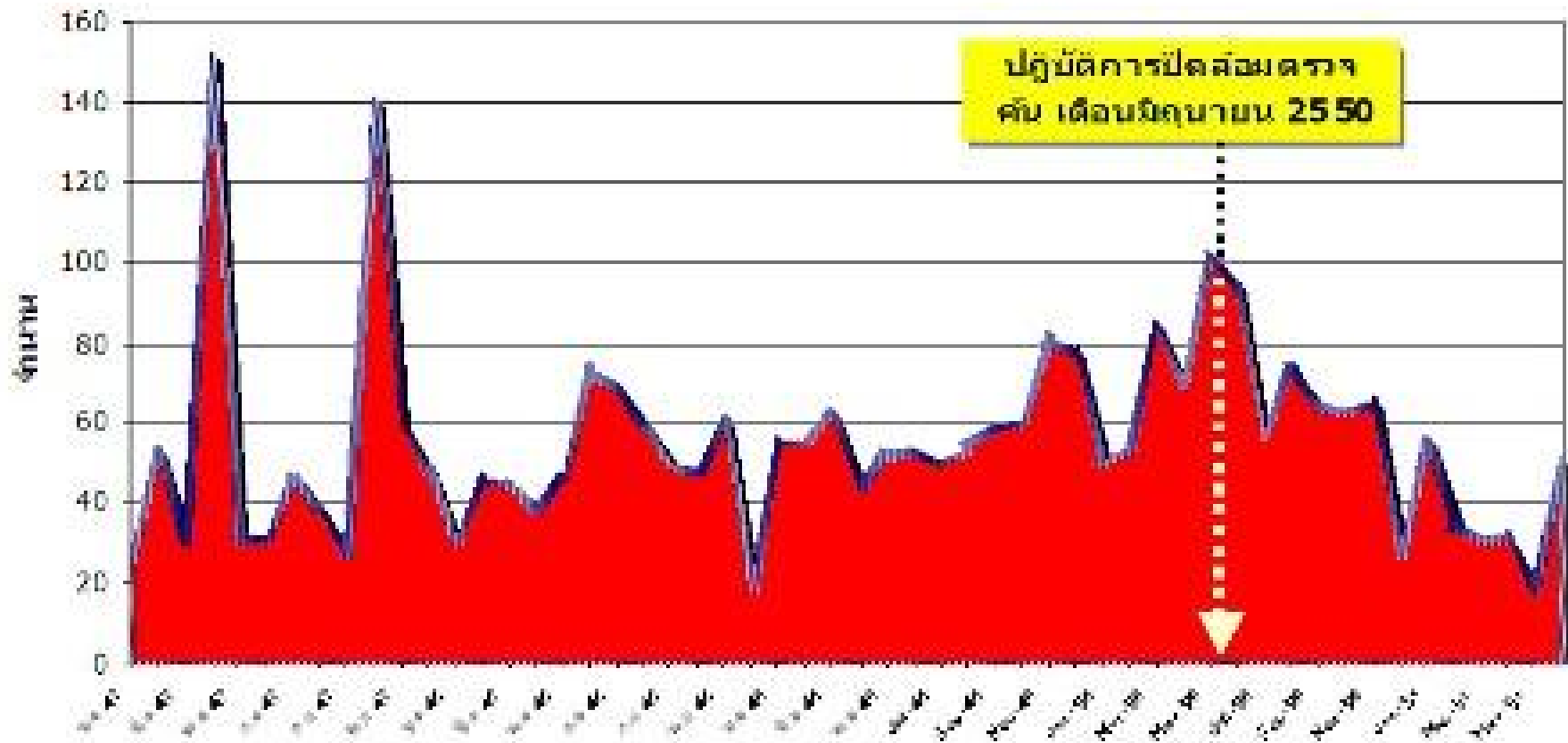
ข้อมูลสถานการณ์ 4ปี 6เดือน นับตั้งแต่เหตุการณ์เปลี่ยนปีน 4มกราคม 2547 ถึง 30มิถุนายน 2551

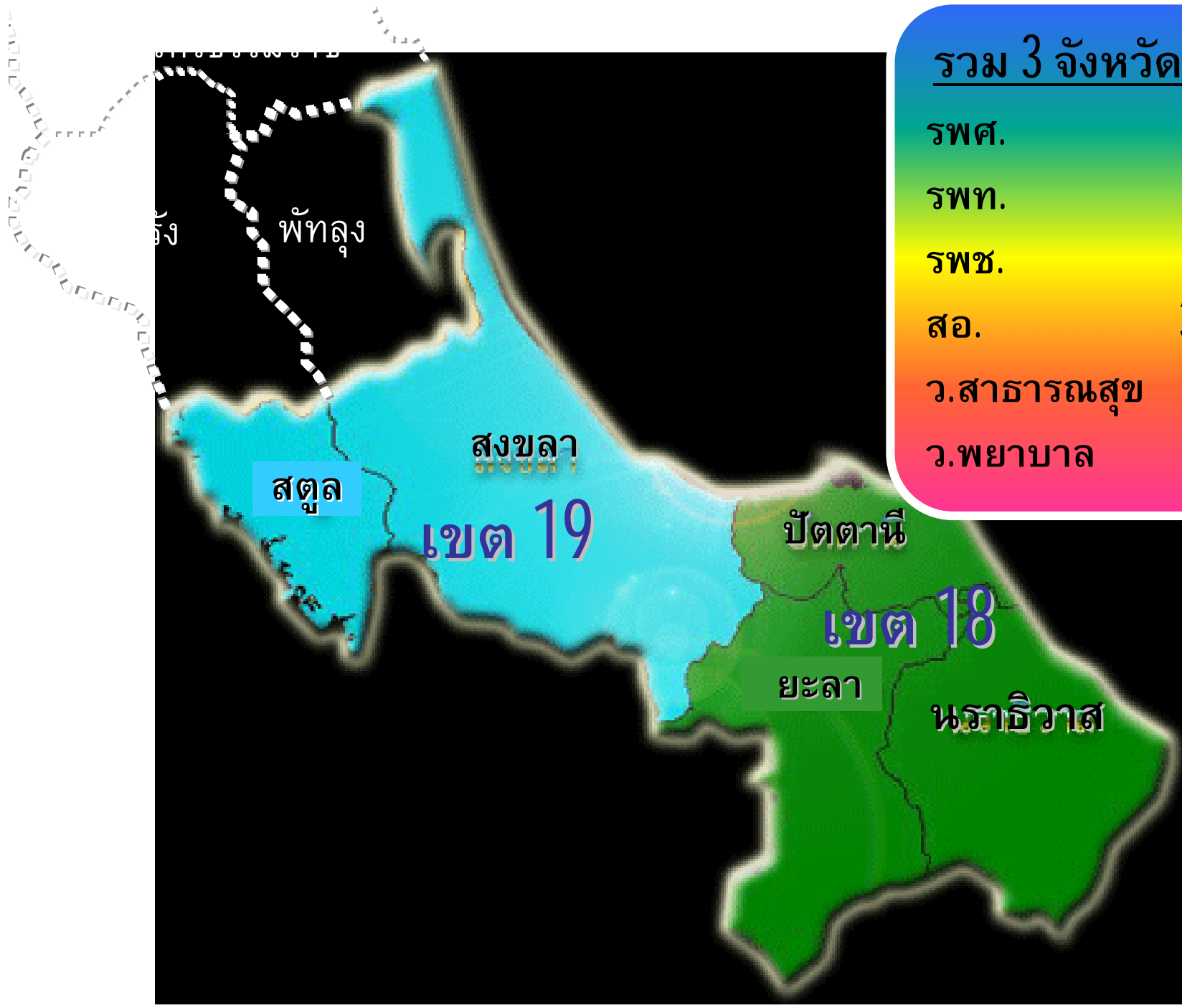
- เกิดเหตุการณ์ความไม่สงบ 8,178 ครั้ง
- มีผู้เสียชีวิตรวม 3,071 ราย บาดเจ็บ 4,986 ราย รวมกันสูงถึง 8,057 ราย
- สรุปสถานการณ์ได้ว่า “ สถานการณ์วันนี้มีจำนวนครั้งของการก่อเหตุ ความรุนแรงอย่างชัดเจน แต่ปฏิบัติการในแต่ละครั้งมีความรุนแรงมีความแม่นยำมากขึ้น สถานการณ์ยังยืดเยื้อ และแนวโน้มปฏิบัติการด้วยระเบิดจะมีมากขึ้น ”

สถานการณ์ความไม่สงบในจังหวัดยะลา นราธิวาสและปัตตานี และ 4  
อำเภอของสงขลา ในรอบ 54 เดือน (มกราคม 2547-มิถุนายน 2551)



# อัตราการเสียชีวิตรายเดือนจากความไม่สงบ ระหว่างเดือนมกราคม 2547-มิถุนายน 2551





### รวม 3 จังหวัด 4 อำเภอ

รพศ.	1 แห่ง
รพท.	4 แห่ง
รพช.	30 แห่ง
สอ.	384 แห่ง
ว.สาธารณสุข	1 แห่ง
ว.พยาบาล	1 แห่ง

# รายชื่อสถานีอนามัยที่ประสบเหตุเผา/ระเบิด

- จังหวัดปัตตานี (6แห่ง)

- สอ.คอนรัก อ.หนองจิก

- สอ.จระโก อ.สายบุรี

- สอ.ปานัน อ.มายอ

- สอ.มะนังดาลำ อ.สายบุรี

- สอ.โตะแน อ.กะพ้อ

- สอ.ประจัน อ.ยะรัง

- จังหวัดยะลา (6แห่ง)

- สอ.บาเจาะ , บือซู , ทรายแก้ว , ตลิ่งชัน , ทำนบ อ.บันนังสตา

- สอ.ฆอรรอราแม อ.ยะหา

- จังหวัดนราธิวาส (1แห่ง)

- สอ.บุกิตยือแร อ.รือเสาะ



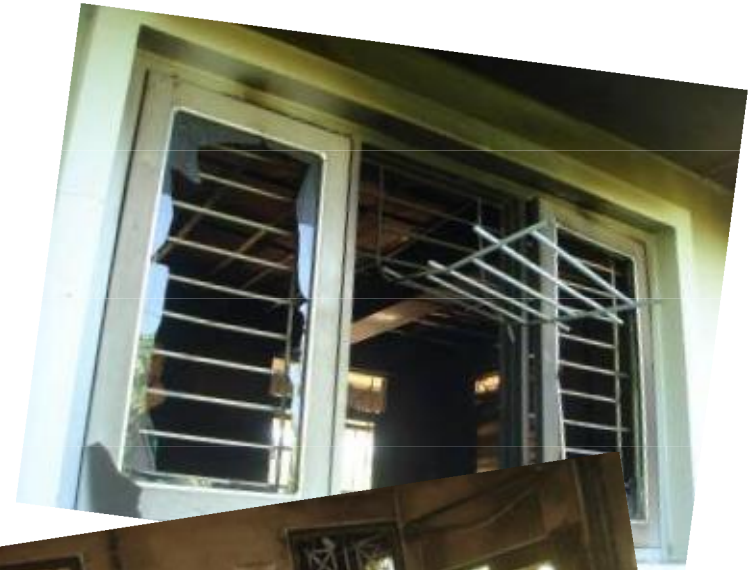
สถานบริการทั้งหมด 10 แห่ง  
จำนวน จนท. 49 คน  
พื้นที่รับผิดชอบ 6 ตำบลจำนวน  
50 หมู่บ้าน  
ประชากรทั้งหมด 57,105คน  
ข้อมูล ณ วันที่ 31 มีค.50

กรณี 4 เมษายน 2550  
เผา 5 สอ. อำเภอบันนังสตา





# ภาพความเสียหายสถานีอนามัยตำบล วันที่ 4 เมษายน 2550



สถานการณ์ข่มขู่สถานีนอนามัย อำเภอระแงะ จังหวัดนราธิวาส



สถานีนอนามัยเกาะเกะ



สถานีนอนามัยบาโงสะโต

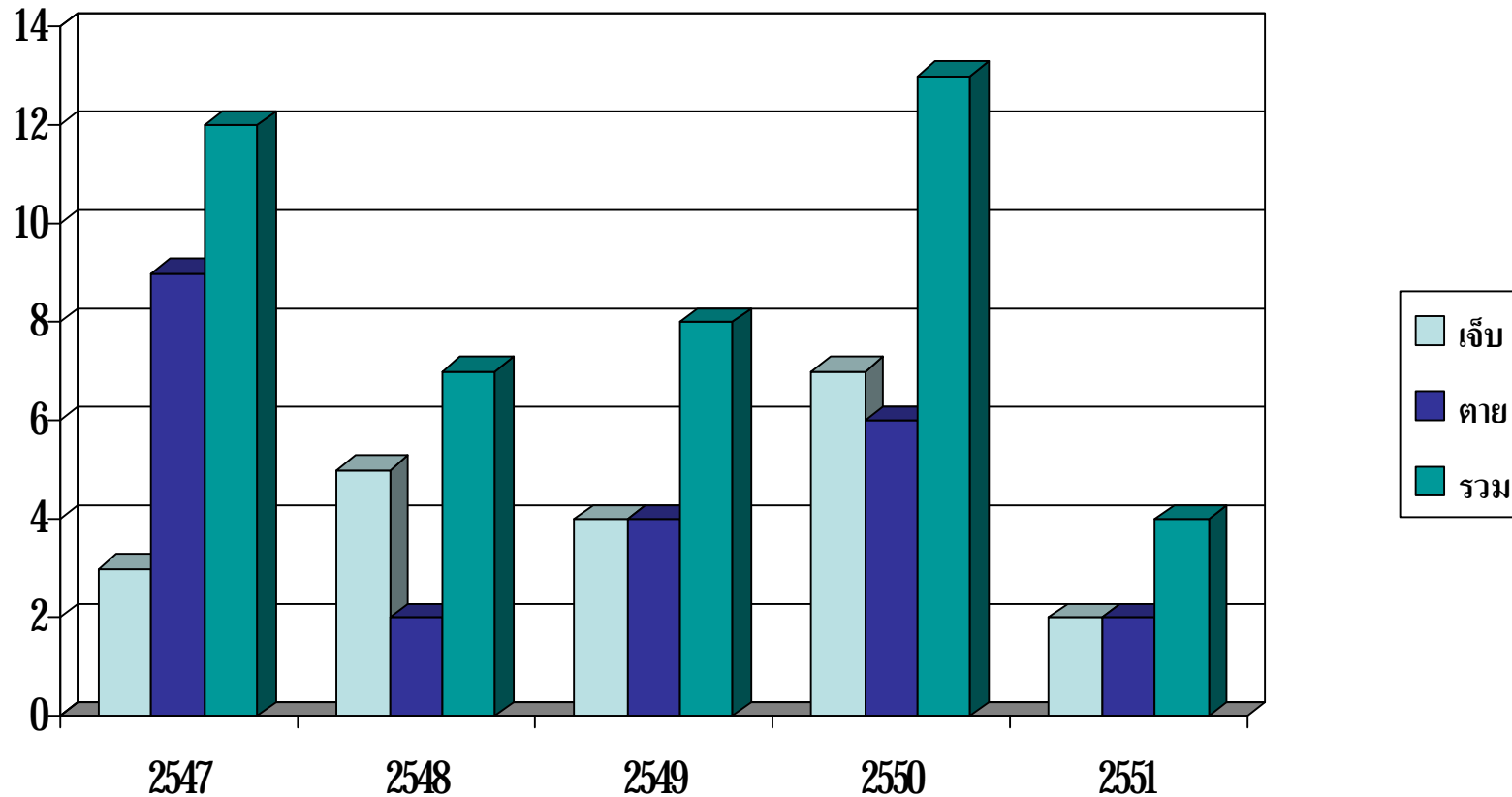
## การทำร้ายเจ้าหน้าที่สาธารณสุข

ตั้งแต่ 4 มกราคม 2547 เป็นต้นมาจนถึง ณ วันที่ 14 ตุลาคม 2551

	ผู้บาดเจ็บ	ผู้เสียชีวิต	รวม
ข้าราชการ	10	5	15
ลูกจ้างทุกประเภท	14	16	30
รวม	24	21	45

# กราฟแสดงปีและความรุนแรงที่เกิดเหตุทำร้าย เจ้าหน้าที่สาธารณสุข

จำนวนราย



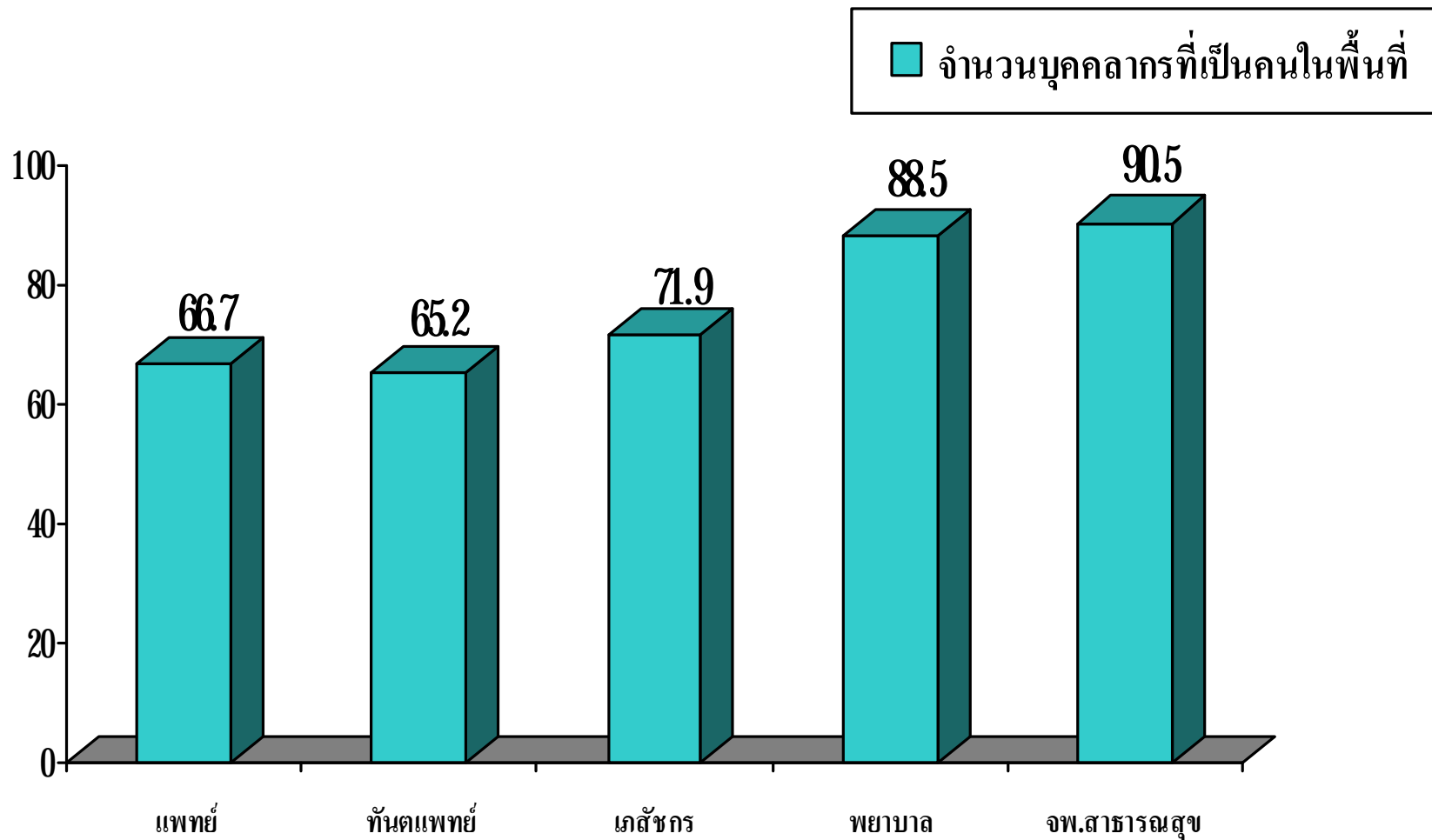
# ความเป็นกลาง คือ กุญแจแห่งความปลอดภัยของสาธารณสุข



สถานการณ์กำลังคนด้านสุขภาพ  
ในพื้นที่

# เด็กพื้นที่ : ต้นทุนการรักษาระบบสุขภาพในพื้นที่สีแดง

## เดือนมิถุนายน-สิงหาคม 2547



# ผลกระทบต่อการจัดบริการของโรงพยาบาล ( รวม รพศ. รพท. รพช.)

ร้อยละของ รพ.ที่มีการเปลี่ยนแปลงบริการ(ลดการออกพื้นที่)

- ด้านทันตกรรม 50%
- ด้านการเยี่ยมบ้าน 60%
- ด้านส่งเสริมและควบคุมโรค 70%
- ด้านการรักษาพยาบาล 25%
- นิเทศติดตาม 60%
- สนับสนุนบุคลากรแก่ PCU 55%





## สถานการณ์กำลังคนชายแดนใต้

ข้อมูลรวม 3 จังหวัดชายแดนภาคใต้ ประชากร 1,811,153 คน

สายงาน	จำนวน GIS	2548		2550		อัตราต่อ ประชากร
		จำนวน จริง	% GIS	จำนวน จริง	% GIS	
1. แพทย์	409	225	55.01	233	56.97	1:7,773
2. ทันตแพทย์	173	71	41.04	80	46.24	1:22,639
3. เภสัชกร	174	145	83.33	155	89.08	1:11,648
4. พยาบาล	2,546	2,465	96.82	2,809	110.33	1:645

# สถานการณ์แพทย์เฉพาะทางบางสาขา (ตุลาคม 51)

จังหวัด	โรงพยาบาล	ศัลยกรรม		ศัลยกรรม กระดูก		ศัลยกรรม ประสาท		วิสัญญี แพทย์		อายุรแพทย์	
		ที่มี อยู่	Pipe line	ที่มี อยู่	Pipe line	ที่มี อยู่	Pipe line	ที่มี อยู่	Pipe line	ที่มี อยู่	Pipe line
สงขลา	รพท.หาดใหญ่	9	2	8	2	1	0	7	0	13	6
	รพท.สงขลา	5	0	5	0	1	0	3	2	9	0
สตูล	รพท.สตูล	1	0	3	0	0	0	1	0	1	2
ยะลา	รพท.ยะลา	5	5	2	2	2	0	1	1	7	5
	รพท.เบตง	1	1	2	1	0	0	0	0	2	0
ปัตตานี	รพท.ปัตตานี	2	2	2	3	0	0	2	1	3	4
นราธิวาส	รพท.นราธิวาส	1	0	3	3	0	0	1	0	3	2
	รพท.สุไหงโกลก	1	3	1	2	0	0	0	0	1	3
รวม 5 จังหวัด	8 โรงพยาบาล	<b>25</b>	<b>13</b>	<b>26</b>	<b>13</b>	<b>4</b>	<b>0</b>	<b>15</b>	<b>4</b>	<b>39</b>	<b>22</b>
รวม 3 จังหวัด	5 โรงพยาบาล	<b>10</b>	<b>11</b>	<b>10</b>	<b>11</b>	<b>2</b>	<b>0</b>	<b>4</b>	<b>2</b>	<b>16</b>	<b>14</b>

## การสนับสนุนของแพทย์ทหารเฉพาะทาง เดือนตุลาคม 2551

- ศัลยแพทย์ทหารมาเติม 5 คน
  - โรงพยาบาลศูนย์ยะลา โรงพยาบาลนราธิวาส โรงพยาบาลปัตตานี  
แห่งละ 1 คน
  - ประจำอยู่ที่ค่ายอิงคยุทธบริหาร 2 คน
- แพทย์ศัลยกรรมกระดูกมาเสริมอีก 2 คน
  - โรงพยาบาลศูนย์ยะลาและโรงพยาบาลนราธิวาส

# แพทย์เฉพาะทางในโรงพยาบาลชุมชนชายแดนใต้ ตุลาคม 2551

จังหวัด	โรงพยาบาล ชุมชน	ศัลยกรรม		สูติ-นรีเวช		กุมารแพทย์		อายุรแพทย์		ORTHO	
		ที่มี อยู่	Pipe line	ที่มี อยู่	Pipe line	ที่มี อยู่	Pipe line	ที่มี อยู่	Pipe line	ที่มี อยู่	Pipe line
สงขลา	รพ.นาทวี	1	0	1	0	1	0	1	0	0	0
	รพ.ระโนด	0	0	0	0	1	1	0	0	0	0
	รพ.เทพา	0	0	1	0	0	0	0	0	0	0
สตูล	รพ.ละงู	0	0	0	0	0	1	0	1	0	1
ยะลา	รพ.รามัน	0	0	0	0	0	0	1	0	0	0
ปัตตานี	รพ.สายบุรี	0	0	0	0	0	0	1	0	0	0
	รพ.โคกโพธิ์	0	0	1	0	1	0	0	0	0	0
นราธิวาส	รพ.ตากใบ	0	0	0	0	0	0	1	0	0	0
รวม 5 จังหวัด	8 โรงพยาบาล	1	0	3	0	3	2	4	1	0	1
รวม 3 จังหวัด	5 โรงพยาบาล	0	0	1	0	1	0	3	0	0	0

## ความขาดแคลนของบุคลากร กลุ่ม para-medicine ในโรงพยาบาลชุมชน

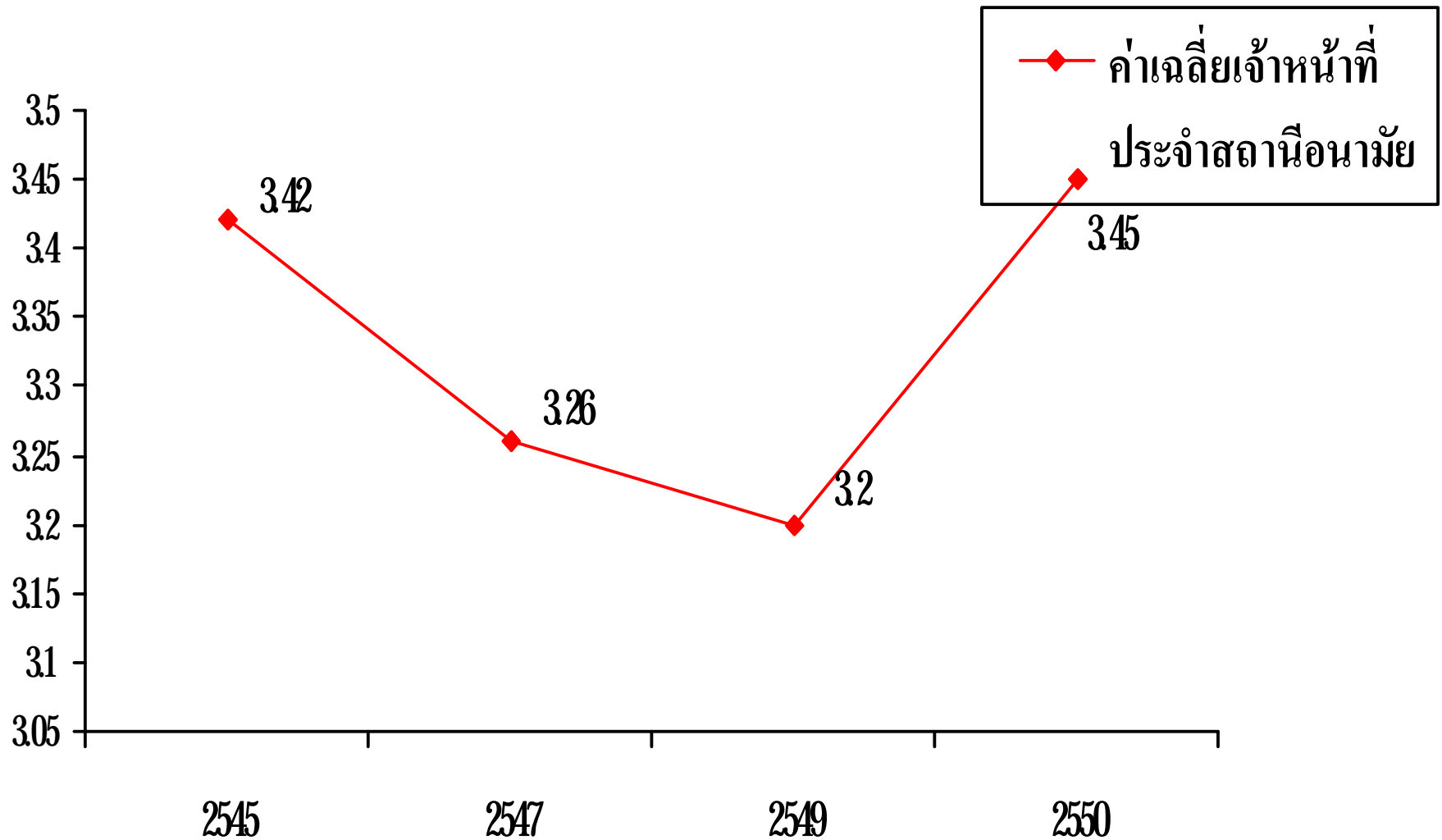
รวม 3 จังหวัดชายแดนภาคใต้ ( ยะลา ปัตตานี นราธิวาส ) 26 โรงพยาบาลชุมชน

วิชาชีพ	จำนวน รพช.ที่ไม่มีบุคลากรนี้	ร้อยละของโรงพยาบาลชุมชนที่ไม่มีบุคลากรนี้
เวชสถิติ	8	30.77
เจ้าหน้าที่รังสี	16	61.54
เจ้าหน้าที่วิทยาศาสตร์การแพทย์, เทคนิคการแพทย์	1	3.85
นักกายภาพบำบัด	25	96.15
ผู้ช่วยทันตแพทย์	13	50.00
เจ้าพนักงานทันตสาธารณสุข	0	0
เจ้าพนักงานเภสัชกรรม	1	3.85

**สถานการณ์บุคลากรกลุ่ม para-medicine  
ในโรงพยาบาลชุมชน 3 จังหวัด 26 แห่ง ( กค.50)**

	ไม่มีเลย	มี 1 คน	มี 2 คน	มี >2 คน
เวชสถิติ	8	18	0	0
X'ray	16	8	2	0
Lab	1	18	5	2
ผู้ช่วย ทันตแพทย์	13	10	3	0
ทันตภิบาล	0	2	8	16
จพ.เภสัช	1	0	4	21
กายภาพบำบัด	25	1*	0	0

## สถานการณ์กำลังคนในสถานีนอมนัย



## กำลังคนในสถานีนอมนัย แยกวิชาชีพ (ตุลาคม 51)

	ยะลา		ปัตตานี		นราธิวาส		รวม 3 จังหวัด	
	80 สถานีนอมนัย		128 สถานีนอมนัย		111 สถานีนอมนัย		319 สถานีนอมนัย	
วิชาชีพ	จำนวน	เฉลี่ย/ สอ.	จำนวน	เฉลี่ย/ สอ.	จำนวน	เฉลี่ย/ สอ.	จำนวน	เฉลี่ย/ สอ.
จนท.บริหารงาน สาธารณสุข	45	0.56	133	1.03	79	0.71	257	<b>0.81</b>
นักวิชาการ	35	0.44	103	0.80	66	0.59	204	<b>0.64</b>
จพ.สาธารณสุข ชุมชน	172	2.15	153	1.20	191	1.72	516	<b>1.62</b>
พยาบาล	31	0.39	38	0.30	68	0.61	137	<b>0.42</b>
<b>รวม</b>	<b>283</b>	<b>3.54</b>	<b>427</b>	<b>3.34</b>	<b>404</b>	<b>3.64</b>	<b>1,114</b>	<b>3.49</b>



# บทสรุปและข้อเสนอแนะ

1. ความขาดแคลนแพทย์ ทันตแพทย์ ยังปรากฏอยู่โดยเฉพาะในบางโรงพยาบาลชุมชน โจทย์ใหญ่คือ ระบบบริหารจัดการกลุ่มแพทย์ ทันตแพทย์ให้ปฏิบัติงานในพื้นที่ได้มากกว่าระยะเวลาใช้ทุน
2. ความขาดแคลนแพทย์เฉพาะทาง แก้ปัญหาหลักโดยเน้นการสรรหา (**recruitment**) คนใหม่เข้ามาเติมเต็มในพื้นที่ แต่ยังไม่มียุทธศาสตร์การรักษา (**retention**) ให้ทำงานในพื้นที่ได้อย่างยาวนาน
3. ความแน่นอนเชิงนโยบายในการส่งแพทย์ทหารเข้ามาร่วมช่วยปฏิบัติงานใน โรงพยาบาลศูนย์/โรงพยาบาลทั่วไป

## บทสรุปและข้อเสนอแนะ

4. ความขาดแคลนวิชาชีพสนับสนุนเช่น นักกายภาพบำบัด เวชสถิติ เจ้าหน้าที่รังสีการแพทย์ เจ้าหน้าที่วิทยาศาสตร์การแพทย์ ผู้ช่วยทันตแพทย์ รวมถึงเจ้าพนักงานทันตสาธารณสุขและเจ้าพนักงานเภสัชกรรม เป็นอีกปัญหาหนึ่งเนื่องจากการไม่มีการผลิตบุคลากรมาทดแทนบุคลากรเดิม
5. กรณีพยาบาล **3,000** คน ความจำเป็นของพื้นที่ไม่ถึง **3,000** คนอย่างแน่นอน ควรมีนโยบายกระจายสู่พื้นที่อื่นและเตรียมการรับรู้ของนักศึกษาพยาบาลกลุ่มนี้ไว้ล่วงหน้า
6. สำหรับบุคลากรในระดับสถานีนอนามัย หากพยาบาล **3,000** คนจบออกมา ปัญหาการขาดแคลนอัตรากำลัง
7. กลไกการบริหารกำลังคนด้านสุขภาพในพื้นที่ยังพึ่งพาการตัดสินใจของส่วนกลาง ขาดการมองภาพรวมเชิงระบบ ซึ่งควรต้องมีการพัฒนาต่อไป

# โจทย์เฉพาะพื้นที่สีแดง

## ปัญหากำลังคนเชิงคุณภาพ

### วิชาชีพเฉพาะ

- นิติเวช
- นักจิตวิทยาคลินิก
- ทีมดูแลผู้ป่วยยาเสพติด

### Issue

- ความเป็นกลางของสาธารณสุข
- การแพทย์ในวิถีมุสลิม

# นิติเวชที่มีคุณภาพ เพื่ออำนวยความสะดวกยุติธรรม



ในพื้นที่มีแพทย์นิติเวชเพียง **2** คน  
ที่มหาวิทยาลัยสงขลานครินทร์

# นักจิตวิทยาคลินิกเพื่อการเยียวยา

- ปัจจุบันมีนักจิตวิทยาประจำโรงพยาบาลชุมชนแห่งละ 1-2 คน
- แต่บทบาทหลักยังอยู่ที่พยาบาลสุขภาพจิต



## ทีมดูแลผู้ป่วยยาเสพติด

- โรงพยาบาลที่มีการจ่ายยา **methadone** ใน 5จังหวัดชายแดนภาคใต้มี 14แห่ง
- นราธิวาส : รพ.นราฯ, โกลก
- ยะลา : รพ.ยะลา
- ปัตตานี : ศูนย์บำบัดฯปัตตานี
- สตูล : รพ.สตูล
- สงขลา : รพ.จะนะ,เทพา,นาทวี,สะบ้าย้อย,สิงหนคร,คลองหอยโข่ง,ระโนด,หาดใหญ่,ศูนย์บำบัดฯสงขลา



# การแพทย์ในวิถีมุสลิม



# การซ้อนทับ 3 วิถึ

## ความเข้าใจสำคัญต่อการจัดบริการ



- ศาสนาอิสลาม
- วัฒนธรรมท้องถิ่น
- วิถีชนบท





ขอกลับบ้าน ไม่ยอมรักษา



ความรุนแรงเชิงโครงสร้าง  
( structural violence)



ต้นเหตุความยากจน







# มองคนอย่างไร

































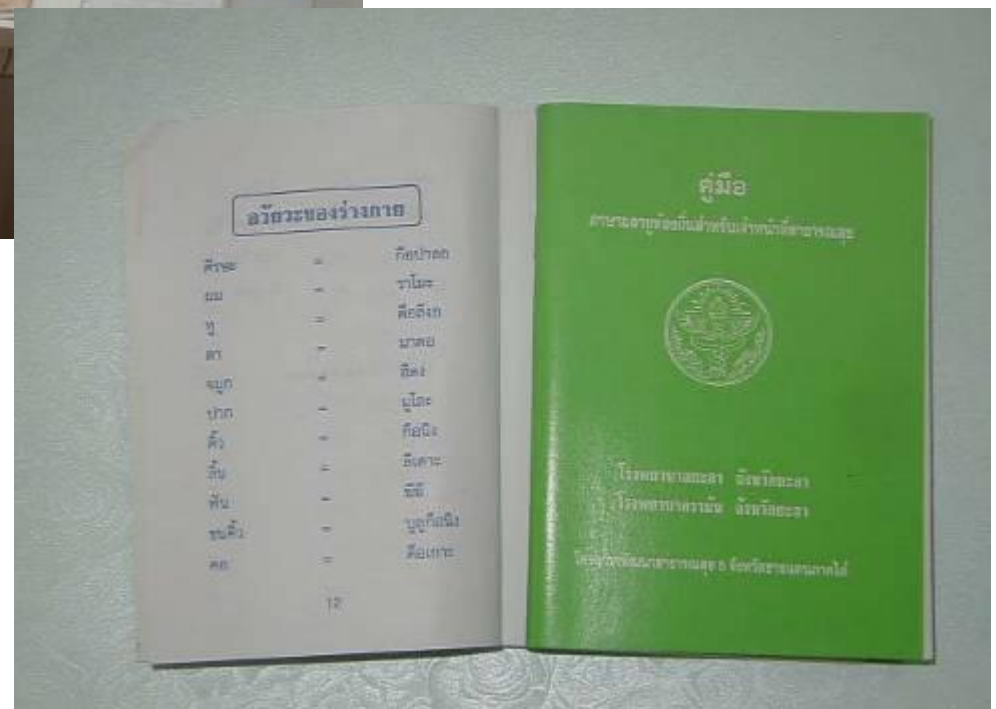
ลุงคนจน อยากได้อะไรจากหมอบ้าง



เราจะได้อะไรจากการเยี่ยมบ้าน



# การสื่อสารโดยล่าม



เยียวยา ปัจจุบันช่วยแต่เพียงสุขภาพจิตและเงินชดเชย  
แต่สิ่งสำคัญที่ขาดไปคือ การอำนวยความสะดวก



# หญิงหม้าย เด็กกำพร้า โจทย์ที่ยังไม่มีคำตอบที่ลงตัว เพื่อตัดตอนความเกลียดชังรัฐไทย





# โจทย์ for R2R



เช่น สุนัข

- โต๊ะมูเต็ง
- แพทย์แผนปัจจุบัน

วันนี้คือสงกรานต์แย่งชิงมวลชน ไม่ใช่แย่งชิงดินแดน





Thank you

2004 6 17