

# การทบทวนวรรณกรรม

## เมื่อจะทำวิจัย...

- การทบทวนวรรณกรรมที่เกี่ยวข้องคืออะไร ?
- ทำไมต้องทบทวนวรรณกรรมที่เกี่ยวข้อง ?
- ควรทบทวนวรรณกรรมที่เกี่ยวข้องเมื่อใด ?
- การทบทวนวรรณกรรมที่เกี่ยวข้องทำอย่างไร ?
- เขียนวรรณกรรมที่เกี่ยวข้องในงานวิจัยอย่างไร ?

การทบทวนวรรณกรรม หมายถึง การค้นคว้า ศึกษา รวบรวม  
และประมวลผลงานทางวิชาการ ที่เกี่ยวข้องกับเรื่องที่ทำวิจัย  
ทำให้ทราบถึง

- ปัญหาวิจัย การออกแบบวิจัย
- ทฤษฎี แนวคิด กรอบแนวคิด สมมติฐาน
- ตัวแปร เครื่องมือวิจัย การสร้างและการตรวจสอบคุณภาพ
- ประชากร กลุ่มตัวอย่างและการเลือกกลุ่มตัวอย่าง
- การเก็บรวบรวมข้อมูล การวิเคราะห์ข้อมูล
- ผลการวิจัย

## การทบทวนวรรณกรรมเมื่อใด

การทบทวนวรรณกรรมต้องทำก่อนลงมือทำการวิจัย ก่อนกำหนดประเด็นปัญหา หลังจากผู้วิจัยได้เลือกหัวข้ออย่างคร่าว ๆ แล้ว

การทบทวนวรรณกรรมช่วยทำให้ผู้วิจัยสามารถกำหนดประเด็นปัญหาก่อนกำหนดหัวข้อวิจัย

เนื่องจากมีงานวิจัยออกมาอยู่ตลอดเวลา ดังนั้นจึงควรทำการทบทวนวรรณกรรมเพิ่มเติมไปในระหว่างที่ทำการวิจัย และหลังจากทำการวิจัยด้วย

## จริยธรรมของการทบทวนวรรณคดีฯ

\*\*\*\* อ้างอิงเจ้าของข้อมูล \*\*\*\*

\*\*\*\* ปกปิดชื่อ สถานที่จริง \*\*\*\*

(กรณีอ้างคำสัมภาษณ์ในงานวิจัยเชิงคุณภาพ)

# ประโยชน์ของการทบทวนวรรณกรรม

- ช่วยมิให้ทำวิจัยในเรื่องที่มีผู้ได้ทำการศึกษาวิจัยมาอย่างเพียงพอแล้ว
- ช่วยให้กำหนดปัญหาและสมมติฐานในการวิจัยได้ถูกต้องเหมาะสม
- ทราบถึงวิธีการศึกษาที่ทำมาในอดีตและช่วยให้ออกแบบงานวิจัยได้เหมาะสม
- ทำให้ทราบถึงปัญหาความยุ่งยากของการวิจัย
- ทำให้ทราบว่าแหล่งความรู้อยู่ที่ไหนบ้าง
- ช่วยเชื่อมโยงความสัมพันธ์ระหว่างข้อค้นพบในอดีตและเชื่อมโยงทฤษฎีแนวความคิดในอดีตกับข้อมูลปัจจุบัน ซึ่งเป็นส่วนหนึ่งของกระบวนการสะสมความรู้

# หลักการเลือกสำรวจเอกสารและงานวิจัยที่เกี่ยวข้อง

ภาพรวมอย่างกว้าง ๆ



หัวข้อเฉพาะ



หัวข้อที่เกี่ยวข้องโดยตรง

# สำรวจเอกสารและงานวิจัยที่เกี่ยวข้อง

- หนังสือทั่วไป
- หนังสืออ้างอิง
- หนังสือรายปี
- วารสาร
- หนังสืออ้างอิงอื่น ๆ
- เว็บไซต์ต่าง ๆ



# ขั้นตอนการทบทวนวรรณกรรม

- กำหนดแผนการรวบรวมข้อมูล
- กำหนด Key words & Concept
- กำหนด แหล่งข้อมูลค้นคว้า ดำเนินการค้นคว้า
- อ่าน-บันทึกทำบรรณานุกรม จัดระบบอ้างอิง ทำการคัดเดต้าเบสแล้ว  
ต้องจัดเก็บเอกสารที่ชีรอกซ์มาให้เป็นระบบเพื่อสะดวกในการค้นหา ต้อง  
บันทึกข้อมูลเบื้องต้น คือ ชื่อผู้เขียน, ชื่อหนังสือ(ชื่อบทความ ชื่อ  
วารสาร), ปีที่ตีพิมพ์, ครั้งที่ตีพิมพ์, ชื่อสำนักพิมพ์และสถานที่ตั้งเนื้อหา,  
เลขที่ฉบับและเลขหน้า
- วิเคราะห์ สังเคราะห์
- เขียน...mapping ความเรียง

หัวข้อ เนื้อเรื่อง มีบทความนี้อยู่ในมือหรือไม่

ชื่อผู้แต่ง ปี

ขอบทความหรือหนังสือ

พิมพ์ที่ : ชื่อสำนักพิมพ์

ชื่อวารสาร ฉบับที่ หน้าที่

Comment :

ลำดับที่	แหล่งข้อมูล	ชื่อผู้แต่ง	เรื่อง	เนื้อหาโดยสรุป
1	มูลนิธิโรคข้อในพระ อุปถัมภ์ในสมเด็จพระ เทพรัตนราชสุดาฯ retrieved November 13,2007 from <a href="http://www.thaiarthritis.org">www.thaiarthritis</a> .org	รศ.พญ.วิไล คุปต์นิรัทธัย กุล	การใช้ เครื่องมือ ในการฟื้นฟู สภาพเข้า	ความร้อนบำบัด แบ่งเป็น2 ประเภท ใหญ่ๆ คือ ความร้อนต้น กับความร้อน ลึก ความร้อนต้น ได้แก่ แผ่นร้อน ไข้ผึ้ง พาราฟินเหลว..... ความร้อนลึก เป็นความร้อนที่สามารถ ลงลึกได้ถึงชั้น กล้ามเนื้อส่วนลึก เอ็น และเยื่อหุ้มข้อชั้น ลึก ได้แก่.... ข้อควรระวัง.....
2.	คู่มือโรคข้อ จาก ห้องสมุดคุณหญิงหลง เลขที่.....หน้า.....	สุรศักดิ์ นิล กานวงสี	ปวดข้อเข้า	.....

# เขียนวรรณคดีที่เกี่ยวข้องในงานวิจัยอย่างไร ?

## 1. เนื้อหา ...

- แบบเขียนนำด้วยชื่อผู้แต่ง
- แบบเขียนนำด้วยเนื้อหา
- แบบบูรณาการ

## 2. คำโครงบททบทวนฯ ...

- เรียงลำดับหัวข้อ
- เขียนเนื้อหาที่ละเอียดพร้อมรายละเอียด

## วรรณกรรมที่เกี่ยวข้อง

ในการศึกษาครั้งนี้ ผู้ศึกษาจะทำการศึกษาถึงระดับการมีส่วนร่วมของ  
อาสาสมัครสาธารณสุขในโครงการหลักประกันสุขภาพถ้วนหน้า ของอำเภอควนโดน  
จังหวัดสตูล ซึ่งจากการศึกษาเอกสารแนวคิด ทฤษฎี และงานวิจัยที่เกี่ยวข้อง เพื่อ  
เป็นกรอบแนวทางในการศึกษาวิจัย มีดังนี้

- 1.โครงการหลักประกันสุขภาพ
- 2.อาสาสมัครสาธารณสุขกับการดำเนินงานหลักประกันสุขภาพ
- 3.แนวคิดการมีส่วนร่วม
- 4.ปัจจัยที่มีผลต่อการมีส่วนร่วม และ การวัดและประเมินปัจจัย
- 5.งานวิจัยที่เกี่ยวข้อง

แต่ละหัวข้อมีการสรุปเพื่อให้ได้ข้อสรุปตามตัวแปรที่เราศึกษาในงานวิจัยนี้ และ  
รวมถึงข้อสรุปตามนิยามศัพท์ที่กำหนดในบทที่ 1

ตัวอย่างการเขียน : วันดีและคณะ (2521) ได้ศึกษาเรื่อง การใช้นมผสม  
ในการเลี้ยงบุตร พบว่าในการเลือกใช้นมผสมนั้นมารดาส่วนใหญ่ถามจาก  
แพทย์พยาบาล หรือใช้ตามที่โรงพยาบาลใช้ และผลจากการศึกษาของพร  
ทิพย์ (2523) ซึ่งทำการศึกษาในเรื่องเดียวกัน พบว่ามารดาที่ไม่ได้  
ตัดสินใจจะใช้นมชนิดใดในการเลี้ยงบุตรมาก่อน จะได้รับอิทธิพลจากการ  
โฆษณาการใช้นมผสมจากโรงพยาบาลมากกว่ามารดาที่ได้ตัดสินใจว่าจะ  
ใช้นมชนิดใด

## ตัวอย่างการเขียน

และพัฒนาการของเด็กได้ข้อสรุปว่า ภาวะโภชนาการมีผลต่อการเจริญเติบโตทางร่างกายและทางสมองของเด็กมาก ถ้าเด็กมีภาวะทุพโภชนาการ จะทำให้พัฒนาการทั้งสองด้านนี้ ช้ากว่าปกติ นอกจากนี้ยังพบว่าอิทธิพลที่มีผลต่อภาวะโภชนาการของเด็ก ขึ้นอยู่กับความบกพร่องทางเศรษฐกิจ ขนาดของครอบครัวการศึกษาของแม่ รวมทั้งความเชื่อและนิสัยในการบริโภคของพ่อแม่ ซึ่งจะมีผลต่อปริมาณและคุณภาพของอาหารที่เด็กบริโภค (ดวงมณีและคณะ, 2519; สมใจและคณะ, 2522; สวนิตและคณะ, 2524 ;สาครและคณะ, 2522 ;อมราและคณะ 2503, 2512; อนิสฐูและคณะ, 2526 ; อารี, 2523; อโณทัยและคณะ, 2522)

## การเสนอผลการทบทวนวรรณกรรม

- ไม่ควรเสนอเป็นรายชื่อบุคคล หรือตามรายปี
- ไม่ควรกล่าวว่าใครเป็นคนแรกที่ทำงานวิจัยเรื่องนี้
- ควรเรียบเรียงให้อยู่ในรูปของประเด็นศึกษา แนวคิดหรือสมมติฐานของงานวิจัย
- ควรชี้ให้เห็นว่ามีผู้ใดเสนอแนวความคิดหรือข้อโต้แย้งอะไรบ้าง
- ควรชี้ให้เห็นว่าผู้วิจัยค้นพบสิ่งใดที่ควรทำวิจัยเพิ่มเติม
- ควรชี้ให้เห็นว่าแต่ละงานวิจัยได้นำระเบียบวิธีวิจัยอะไรมาใช้ และตัวผู้วิจัยจะใช้วิธีการใด เพราะเหตุใด



# สิ่งที่จะช่วยให้การทบทวนวรรณกรรมมีประสิทธิภาพและรวดเร็วขึ้น

## 1. เพื่อนวิจัย

การสร้างกลุ่มเพื่อนวิจัยเพื่อการแลกเปลี่ยนความรู้ ข้อมูลหนังสือ  
บทความต่างๆ

## 2. การเข้าร่วมการสัมมนาทางวิชาการต่าง ๆ

การเข้าร่วมการสัมมนาวิชาการต่าง ๆ บ่อย ๆ จะทำให้ผู้วิจัยได้รับ  
ความรู้ที่กว้างขวางและทันสมัยมากขึ้น

# ประโยชน์ของการมีอ้างอิง

- เพื่อเป็นการยอมรับงานของผู้เขียนคนอื่น เป็นการอ้างอิงโดยไม่ได้เป็นการขโมยความคิดของผู้อื่น
- เพื่อแสดงให้เห็นถึงองค์ความรู้ที่ผู้อ้างอิงได้ใช้เป็นพื้นฐานในงานของตน
- เพื่อให้ผู้วิจัยคนอื่นๆ สามารถหาร่องรอยกลับไปยังแหล่งอ้างอิงและทำให้เขาได้สารนิเทศเพิ่มเติม
- ระบบการอ้างอิงที่มีมาตรฐานทำให้การกลับไปหาแหล่งความรู้เป็นเรื่องง่ายขึ้น สะดวกและมีประสิทธิภาพขึ้น

## (Bibliography and Citations)

การเขียนอ้างอิงและบรรณานุกรม กระทำอยู่ 2 ลักษณะ

1. การอ้างอิงในเนื้อหา (Citations)

2. การเขียนรวบรวมเอกสารที่อ้างอิงทั้งหมดไว้บทสุดท้ายของรายงาน โดยเรียงลำดับตามตัวอักษรของผู้เขียน

## The American Psychological Association

- \* การเขียนรายการบรรณานุกรมที่เป็นหนังสือ/ตำรา
- \* การเขียนรายการบรรณานุกรมที่เป็นหนังสือแปล
- \* การเขียนรายการบรรณานุกรมที่เป็นบทความในหนังสือ
- \* การเขียนบรรณานุกรมที่เป็นบทความในวารสาร

- การเขียนบรรณานุกรมที่ครอบคลุมบทความในวิทยานิพนธ์หรือวิทยานิพนธ์
- การเขียนรายการบรรณานุกรมที่เป็นบทความหรือรายงานในการประชุม
- การเขียนรายการบรรณานุกรมที่เป็นวิทยานิพนธ์
- การเขียนรายการบรรณานุกรมที่เป็นจุดสาร เอกสารอัดสำเนาและเอกสารที่ไม่ได้ตีพิมพ์อื่นๆ
- การเขียนรายการบรรณานุกรมที่เป็นบทความซึ่งกำลังรอตีพิมพ์จากเจ้าของวารสาร

- การเขียนรายการบรรณานุกรมเป็นสื่อไม้ตีพิมพ์
- การเขียนรายการบรรณานุกรมที่เป็นบทความย่อจาก CD-ROM
- การเขียนรายการบรรณานุกรมแบบสื่ออิเล็กทรอนิกส์
- หลักการอ้างอิงในเนื้อหา : ผู้เขียน 1 คน, ผู้เขียนมากกว่า 1 คน,  
1 บทความ, มากกว่า 1 บทความ, อ้างตามผู้อื่น

# สมมติฐานในการวิจัย

## ทฤษฎี / สมมติฐานในการวิจัย

ทฤษฎี หมายถึง คำอธิบายปรากฏการณ์ตามเหตุผลที่ผ่านการทดสอบแล้ว ในการวิจัยจะมีการใช้กรอบทฤษฎีหรือกรอบแนวคิดกำกับกระบวนการวิจัย

สมมติฐาน หมายถึง ข้อความที่ระบุถึงความสัมพันธ์ระหว่างแนวคิดที่ผู้วิจัยมุ่งจะนำไปทดสอบว่าเป็นจริงเช่นนั้นหรือไม่



# ความสำคัญของทฤษฎี

ในเรื่องเดียวกันอาจมีทฤษฎีมากกว่าหนึ่ง

การเลือกทฤษฎีที่เหมาะสมเป็นสิ่งที่สำคัญมากเพราะจะมีผลต่อ  
การเลือกวิธีดำเนินการวิจัย การเลือกตัวแปร ฯลฯ เพราะจะมีผล  
ต่อการเลือกวิธีดำเนินการวิจัย การเลือกตัวแปร ฯลฯ

## แหล่งที่มาของสมมติฐาน

- ศาสตร์ต่างๆ ทฤษฎี กฎ
- ผลการวิจัย
- ประสบการณ์ส่วนบุคคล
- จากการเปรียบเทียบกับศาสตร์อื่น

# ลักษณะของสมมติฐาน

## 1. สมมติฐานเชิงพรรณนา

- สมมติฐานง่ายๆ
- กล่าวถึงพฤติกรรม ปรัชญาการณ้ของตัวแปรหนึ่ง  
อย่างสม่ำเสมอ
- ส่วนใหญ่เป็นข้อเท็จจริง

เช่น.... ประชาชนในชุมชนชนบทใช้สมุนไพรมากกว่า  
ประชาชนในชุมชนเมือง

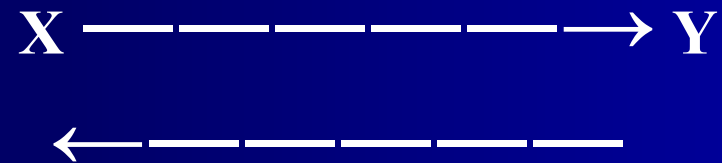
## 2. สมมติฐานเชิงวิเคราะห์

### 2.1 ความสัมพันธ์ที่มีปัจจัยเป็นสาเหตุ (Causal relationship)



ตัวอย่าง : การสูบบุหรี่ทำให้เกิดมะเร็งปอด

## 2.2 ความสัมพันธ์ที่เกิดร่วมกัน (Associate relationship)



ตัวแปรตามอาจมาเป็นตัวแปรอิสระได้

ตัวอย่าง : ความยากจน  $\dashleftarrow$   $\dashrightarrow$  การศึกษาน้อย

ไม่สามารถระบุได้ว่าตัวแปรใดเป็นสาเหตุ

$X \longleftrightarrow Y$

ตัวอย่าง : ผลการสอบวิชาวิจัย และ วิชาสัมมนา

มีความสัมพันธ์กัน

## ลักษณะสมมติฐานที่ดี

- ตัวแปรอย่างน้อย 2 ตัว ตัวแปรอิสระ ตาม
- ระบุความสัมพันธ์ชัดเจน
- ระบุทิศทางความสัมพันธ์
- สามารถทดสอบความสัมพันธ์ได้ด้วยสถิติ
- ภาษาเข้าใจง่าย มีความหมาย

# ประเภทของสมมติฐาน

## 1. สมมติฐานการวิจัย (Research hypothesis)

- แสดงความสัมพันธ์ระหว่างตัวแปร 1 คู่
- แสดงความสัมพันธ์ระหว่างตัวแปรมากกว่า 1 คู่
- ระบุทิศทางของความสัมพันธ์ของตัวแปรที่ศึกษา
- ไม่ระบุทิศทางของความสัมพันธ์ของตัวแปรที่ศึกษา



## 2. สมมติฐานทางสถิติ (Statistical hypothesis)

- สมมติฐานศูนย์ (Null hypothesis) :  $H_0$

กำหนดให้ไม่มีความสัมพันธ์

- สมมติฐานเลือก (Alternative hypothesis)

:  $H_1$  ,  $H_A$

## สมมติฐานศูนย์

ผู้ป่วยที่ได้รับการสอนแบบกลุ่มย่อยมีความเครียดลดลง  
ไม่แตกต่างกับผู้ป่วยที่ได้รับการสอนแบบรายบุคคล

ถ้าให้  $H_0$  = สมมติฐานศูนย์

$\mu_1$  = คะแนนเฉลี่ยของคะแนน ความเครียดที่ลดลงของ  
ผู้ป่วยที่ได้รับการสอนแบบกลุ่มย่อย

$\mu_2$  = คะแนนเฉลี่ยของคะแนนความเครียดที่ลดลงของ  
ผู้ป่วยที่ได้รับการสอนแบบรายบุคคล

สมมติฐานทางสถิติ  $H_0 : \mu_1 = \mu_2$

## สมมติฐานเลือก

ผู้ป่วยที่ได้รับการสอนแบบกลุ่มย่อยมีความเครียดลดลงแตกต่างจาก  
กลุ่มที่ได้รับการสอนแบบรายบุคคล

ถ้า  $H_A =$  สมมติฐานเลือก

$\mu_1 =$  คะแนนเฉลี่ยของคะแนนความเครียดที่ลดลง  
ของผู้ป่วยที่ได้รับการสอนแบบกลุ่มย่อย

$\mu_2 =$  คะแนนเฉลี่ยของคะแนนความเครียดที่ลดลง  
ของผู้ป่วยที่ได้รับการสอนแบบรายบุคคล

สมมติฐานทางสถิติ  $H_A : \mu_1 \neq \mu_2$

# การกำหนดกรอบความคิดของการวิจัย

## Conceptual Framework

# กรอบแนวคิดคืออะไร

เป็นความคิดรวบยอดของงานวิจัย ข้อเท็จจริง แสดงถึงตัวแปร ความสัมพันธ์ระหว่างตัวแปร ความรู้ แนวคิด ทฤษฎี ผลการวิเคราะห์สถานการณ์ ที่เกี่ยวข้อง

## กรอบความคิดในการวิจัย (conceptual framework)

แบบจำลองที่นักวิจัยสร้างขึ้นโดยใช้ทฤษฎีและ  
ผลการวิจัยในอดีตเพื่อแทนความเกี่ยวข้องสัมพันธ์  
ระหว่างปรากฏการณ์ที่เกิดขึ้นจริงในธรรมชาติ และจะ  
นำไปตรวจสอบว่ามีความสอดคล้องกับข้อมูลเชิงประจักษ์  
หรือไม่ เพียงใด

## การวางกรอบความคิด (conceptualization)

- กระบวนการสร้างมโนทัศน์จากปรากฏการณ์ที่เกิดขึ้นจริงในธรรมชาติ โดยอาศัยทฤษฎีและงานวิจัยที่เกี่ยวข้อง
- ผลที่ได้จากกระบวนการสร้างมโนทัศน์ คือ กรอบความคิดเชิงทฤษฎี (theoretical framework)
- เป็นแบบจำลองแสดงโครงสร้างความสัมพันธ์ระหว่างตัวแปรทั้งหมดที่เกี่ยวข้องตามทฤษฎี

## กรอบความคิดของการวิจัย (conceptual framework)

- แสดงโครงสร้างความสัมพันธ์ระหว่างตัวแปรแต่ละตัวทั้งหมดที่อยู่ในการวิจัย ซึ่งเป็นไปตามที่ทฤษฎีกำหนดไว้
- นิยมเขียนในรูปของแผนภาพ (diagram)
- หากคัดเลือกตัวแปรบางตัวมาศึกษา และปรับลดตัวแปรที่ใช้ในการวิจัยใหม่ จะเรียกว่า กรอบความคิดของการวิจัย โดยต้องอธิบายถึงความจำเป็นในการคัดเลือกหรือปรับลดตัวแปรจากกรอบเดิมให้สมเหตุสมผล



## การสร้างกรอบความคิดของการวิจัย

- การกำหนดแหล่งข้อมูลเอกสารที่เกี่ยวข้องกับการวิจัย
- เอกสารที่เกี่ยวข้องมีหลายประเภท : ตำรา บทความวิชาการ บทความวิจัย รายงานวิจัยฉบับสมบูรณ์
- แหล่งเอกสารอาจจะอยู่ในรูปแบบที่มีการจัดพิมพ์เป็นหนังสือ หรือในรูปแบบของการเผยแพร่ในสื่ออิเล็กทรอนิกส์
- นักวิจัยต้องรู้จักใช้คำค้นที่สำคัญ (key words) ในการสืบค้น
- มีการตรวจสอบคุณภาพความน่าเชื่อถือของแหล่งค้น

# การวิเคราะห์และสังเคราะห์ข้อมูล

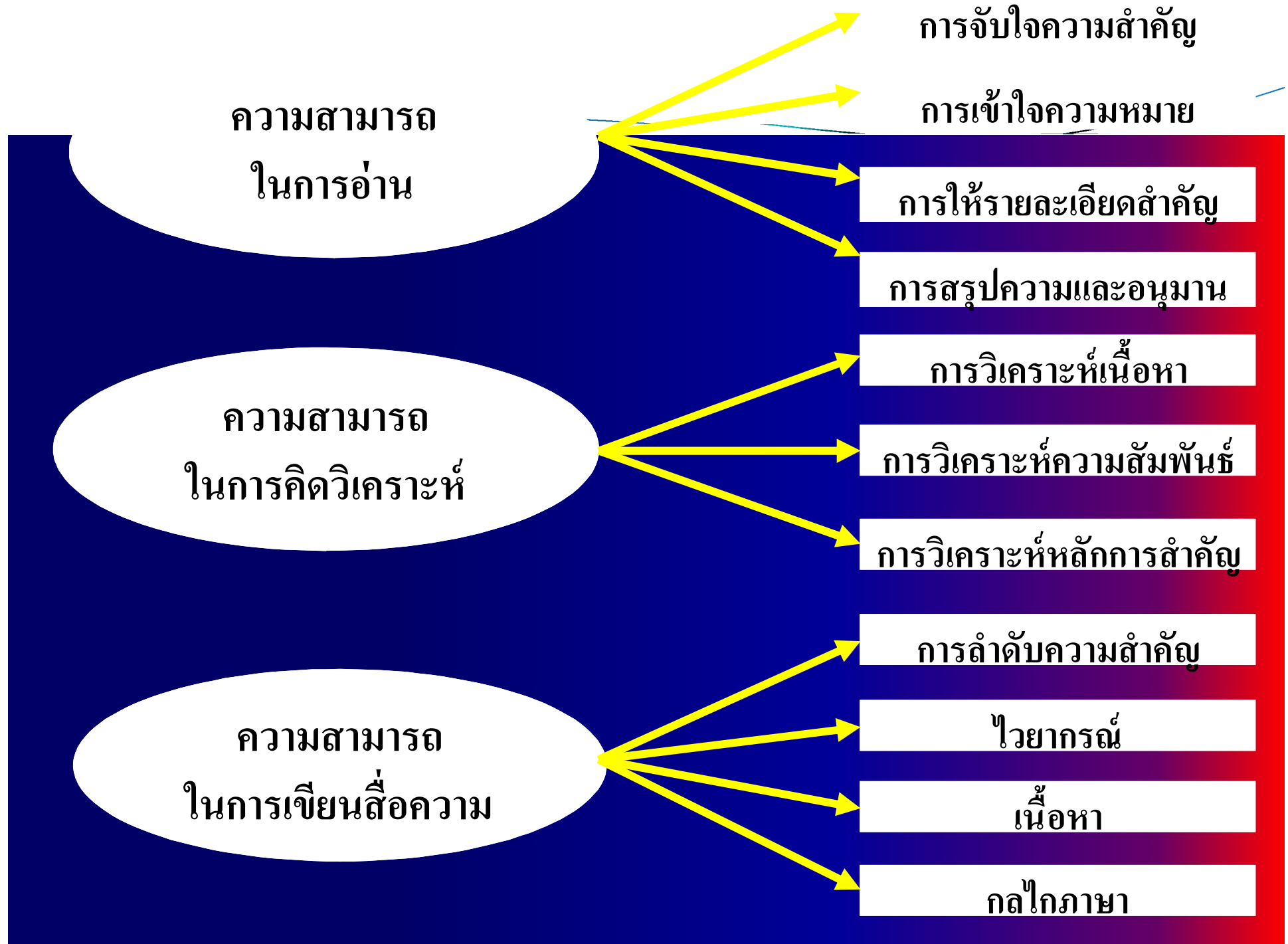
## จากการศึกษาเอกสาร

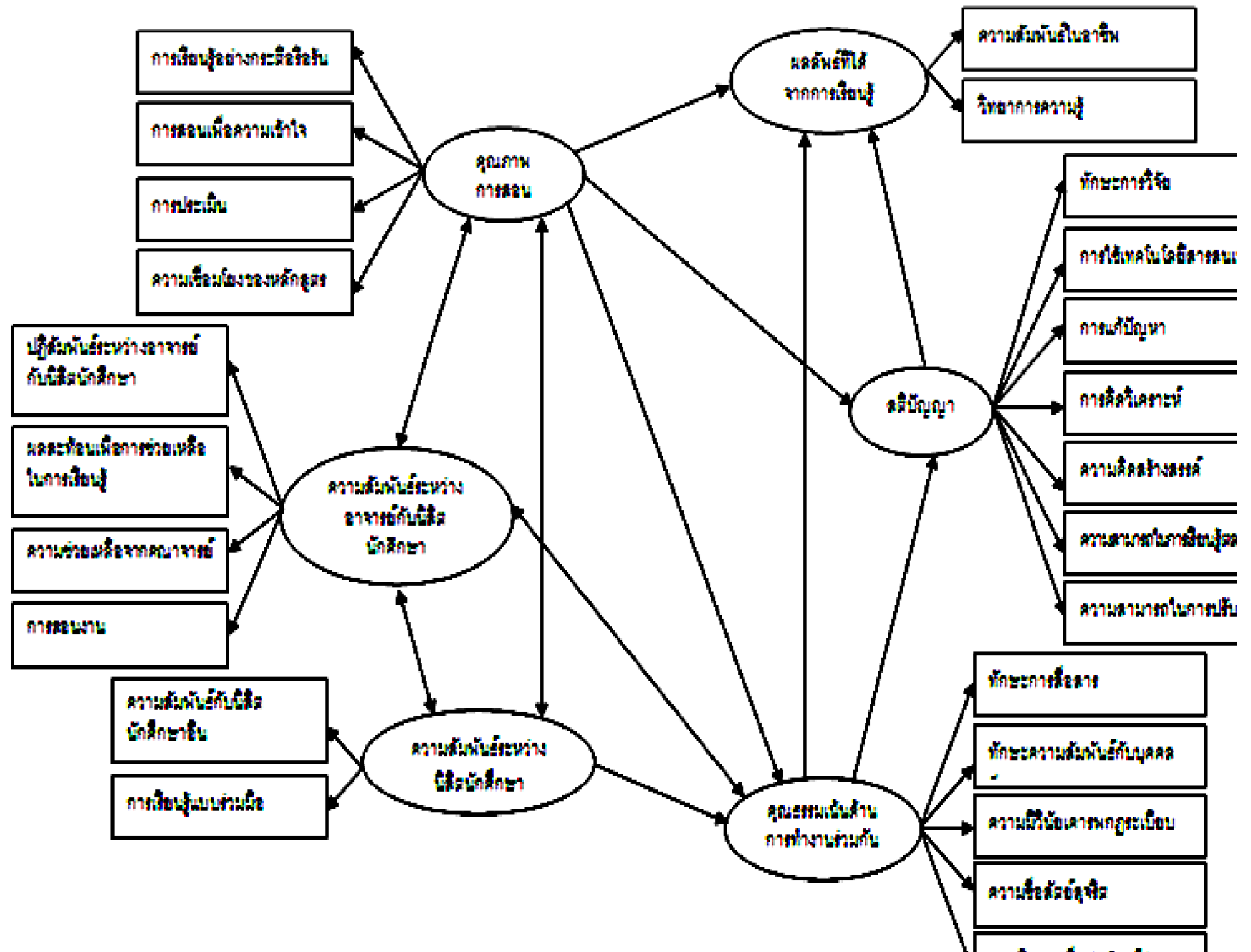
- นำข้อมูลที่ได้บันทึกมาวิเคราะห์และสังเคราะห์
- กำหนดกรอบความคิดของการวิจัย โดยกำหนดโครงสร้าง ความสัมพันธ์ของตัวแปรตามประเด็นวิจัยที่กำหนด
- ส่วนใหญ่เพื่อให้เข้าใจง่าย จะนำเสนอเป็นแผนภาพ

## กำหนดคำอธิบายบรรยาย กรอบความคิดของการวิจัย

- อธิบายกรอบความคิดของการวิจัยว่ามีที่มาอย่างไร
- ไม่ควรแสดงแต่แผนภาพเฉย ๆ
- เพื่อให้กรอบความคิดมีน้ำหนัก น่าเชื่อถือ ทำให้ผู้อ่านมีความชัดเจนในการนำตัวแปรบางตัวมาศึกษา

ตัวอย่างกรอบความคิดของการวิจัย





# บริบทของสถานศึกษา ขนาด พื้นที่ จังหวัด

## รูปแบบการจัดการเรียนรู้

- แนวคิดและหลักการ
- วัตถุประสงค์/จุดมุ่งหมาย
- ลักษณะ ขั้นตอนและวิธีดำเนินการ
- การวัดและประเมินผล

## ปัจจัย / เงื่อนไข

ปัจจัยภายใน

ปัจจัยภายนอก

ปัจจัยเกื้อหนุน

## ผลการเรียนรู้เพื่อการเปลี่ยนแปลง

ผลที่เกิดขึ้นกับครู

- กระบวนการจัดการเรียนรู้

ผลที่เกิดขึ้นกับนักเรียน

- พฤติกรรมการเรียนรู้
- คุณลักษณะของนักเรียน

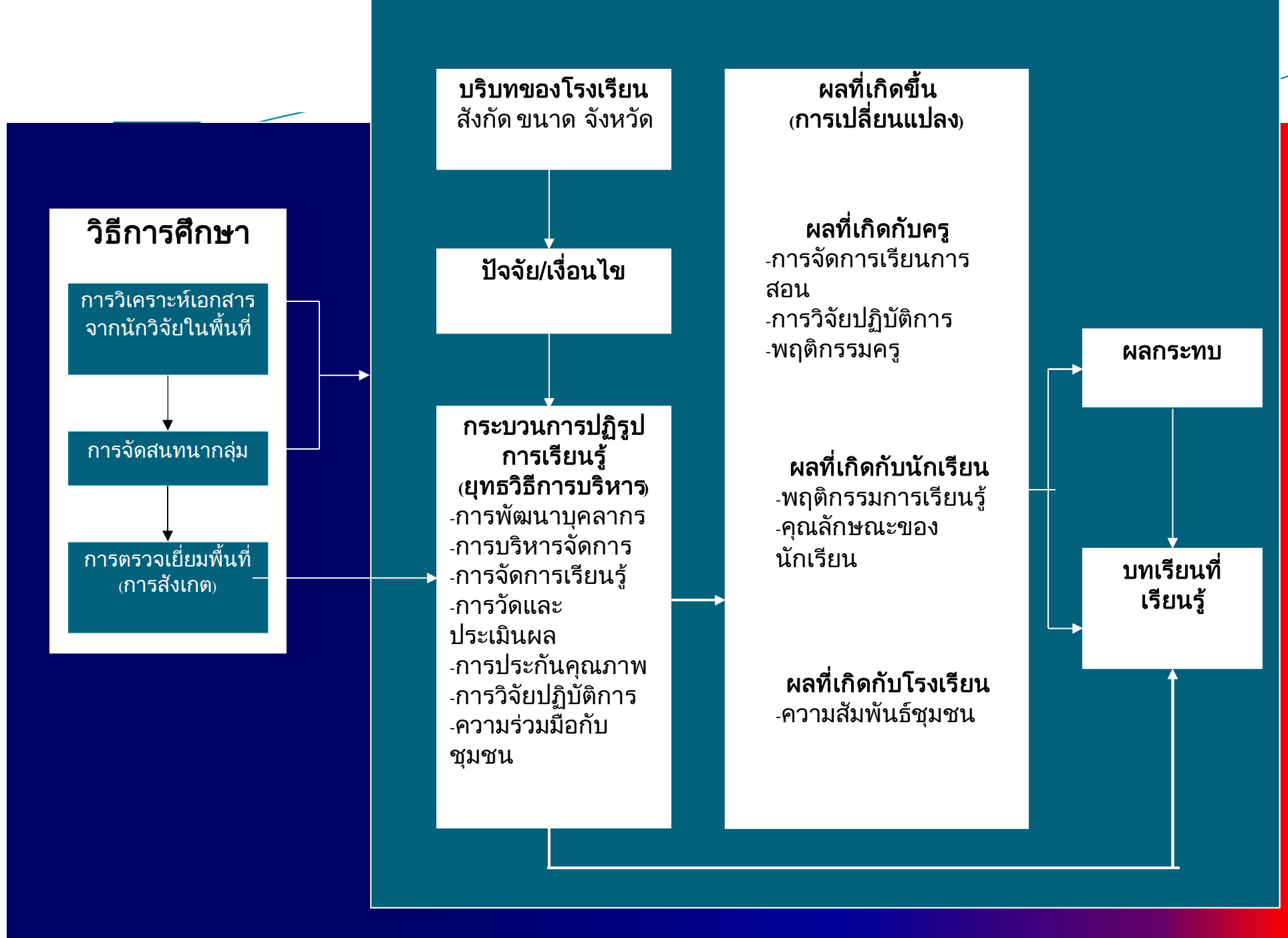
ผลที่เกิดขึ้นกับสถานศึกษา

- ความสัมพันธ์กับชุมชน
- การเรียนรู้ผ่านชุมชน

ผลกระทบ

บทเรียนที่เรียนรู้

แนวทางการพัฒนาการจัดการเรียนรู้  
บนฐานแนวคิดจิตตปัญญาศึกษา  
ในสถานศึกษาขั้นพื้นฐาน





1. กำหนดเกณฑ์เลือกกรณีศึกษา คัดเลือกโรงเรียนที่เป็นกรณีศึกษาจาก 5 จังหวัด ทุละ 16 โรงเรียน รวม 80 โรงเรียน

2. ศึกษาสภาพการดำเนินงานการปฏิรูปการเรียนรู้ของโรงเรียนด้วยวิธีการสัมภาษณ์เชิงเหตุการณ์ในชั้นเรียน และโรงเรียน

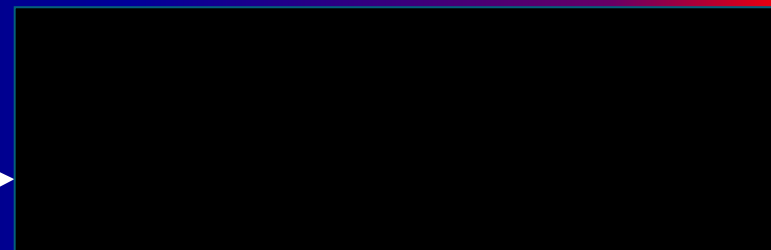
3. วิเคราะห์ข้อมูลและจัดทำรายงานกรณีศึกษา

4. การวิเคราะห์เอกสารของนักวิจัยในพื้นที่

5. การจัดสนทนากลุ่ม

6. การตรวจเยี่ยมพื้นที่(การสังเกต)

7. การสังเคราะห์ผลการวิจัยจากข้อมูลทุกแหล่ง



กระบวนการปฏิรูปการเรียนรู้  
(ยุทธวิธีการบริหาร)

ผลที่เกิดกับครู นักเรียน  
โรงเรียน

ปัจจัยเงื่อนไขความสำเร็จ  
ปัญหาอุปสรรค

ข้อเสนอเชิงนโยบาย

## กลุ่มนำเสนอหัวข้อวิจัย

- หัวข้อโครงการวิจัย
- คำถามวิจัย
- ความเป็นมาและความสำคัญของปัญหา
- วัตถุประสงค์การวิจัย
- การทบทวนวรรณคดีที่เกี่ยวข้อง(เค้าโครงหัวข้อ นิยามศัพท์)
- กรอบแนวคิดการวิจัย