

## แนวทางการกำหนดขอบเขตการประเมินผลกระทบทางสุขภาพโดยชุมชน (Community Scoping)

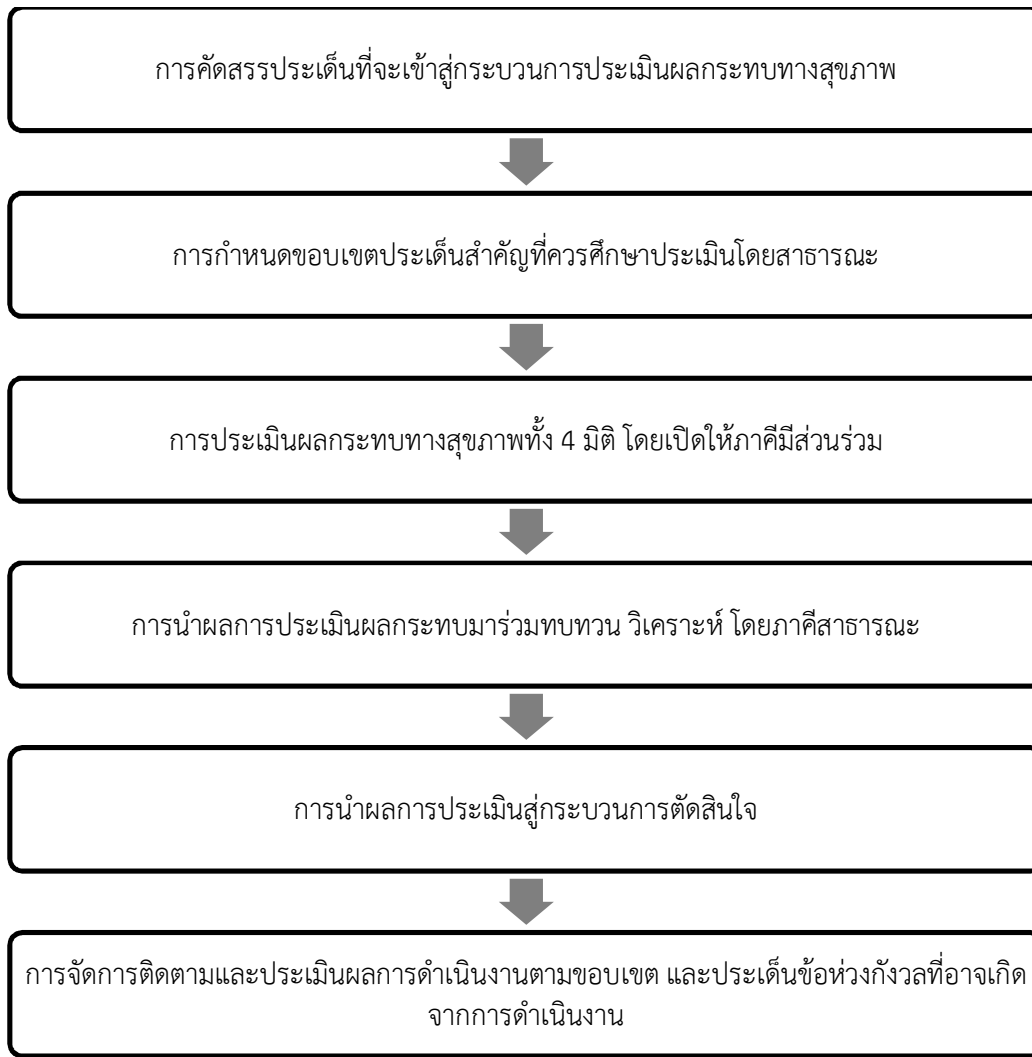
เพ็ญ สุขมาก  
สถาบันการจัดการระบบสุขภาพภาคใต้  
มหาวิทยาลัยสงขลานครินทร์ อ.หาดใหญ่ จ.สงขลา  
Email: Sphen013@yahoo.com

---

เอกสารฉบับนี้ มีวัตถุประสงค์เพื่อนำเสนอผลการทบทวนสถานการณ์ กรณีศึกษาการประเมินผลกระทบทางสุขภาพระดับชุมชนในประเทศไทย และต่างประเทศ เอกสารรายงาน ที่นำมาทบทวนครั้งนี้ ประกอบด้วย

1. อาหาร ถ่านหิน จุดตัดการพัฒนาบนพื้นที่เกษตรกรรม พนมสารคาม-สนามชัยเขต โดย คณะวิจัยเอชไอเอชุมชน
2. การประเมินผลกระทบด้านสุขภาพโดยชุมชนในสังคมไทย โดยนางสาวสมพร เพ็งคำ
3. ก่อนแผ่นดินจะกลายเป็นอื่น โดยนายประสิทธิ์ชัย หนูนวน
4. โครงเนื่อหาคู่มือ การประเมินผลกระทบสุขภาพ โดยชุมชน เครื่องมือสร้างกระบวนการเรียนรู้เพื่อสุขภาพของชุมชน โดย ดร.กฤษฎา บุญชัย
5. เหลียวหลัง แลหน้าจะนะ ก่อนไปต่ออนาคต คนสงขลา โดย นางสาวภาวิณี ไชยภาค และ นางสาวธัญมาศ เทพญา
6. Community health impact assessment tool Antigonish Town and County Health Board Canada

วิธีการศึกษา ในการศึกษาครั้งนี้ ใช้กรอบการวิเคราะห์กระบวนการและขั้นตอนในการประเมินผลกระทบทางสุขภาพในการศึกษาครั้งนี้ ใช้กรอบการวิเคราะห์กระบวนการและขั้นตอนในการประเมินผลกระทบทางสุขภาพที่เกิดจากนโยบายสาธารณะ (วิพุธ พูลเจริญ,เอกสารประกอบการบรรยาย HIA Workshop, 2554 ) เป็นกรอบตั้งต้นในการจัดทำร่างการประเมินผลกระทบทางสุขภาพโดยชุมชน ซึ่งมีขั้นตอนกระบวนการ 6 ขั้นตอนดังภาพประกอบ 1



ภาพประกอบ 1 กรอบขั้นตอนการประเมินผลกระทบทางสุขภาพ

กรณีศึกษาที่ 1 กรณีโรงไฟฟ้าเขาค้อ อ.พนมสารคาม จ.ฉะเชิงเทรา

ขั้นตอน	ผู้รับผิดชอบ/วิธีดำเนินการ	ผลลัพธ์ของขั้นตอน	หมายเหตุ
1) การคัดสรรประเด็นที่จะเข้าสู่กระบวนการประเมินผลกระทบทางสุขภาพ (Screening)	<ol style="list-style-type: none"> <li>1) ศปก.ทบทวนเอกสาร ที่เกี่ยวข้อง เก็บข้อมูลเพิ่มเติม ประสานงานตามขั้นตอน ที่กฎหมาย</li> <li>2) ศปก.ทบทวนเอกสาร กฎหมายที่เกี่ยวข้อง เกี่ยวข้อง กับการทำ EIA</li> <li>3) ทบทวนรายงาน EHIA ของบริษัท</li> <li>4) สรุปรวิธการ ที่ใช้ในกรณีนี้ประกอบด้วย การทบทวนเอกสาร การประชุมกลุ่มย่อย สัมภาษณ์ สอบถามข้อมูลเบื้องต้น</li> </ol>	<p>ผลการพิจารณา เห็นว่า ควรทำ CHIA โรงไฟฟ้าเขาค้อ อ.พนมสารคาม เพื่อเป็นการเตรียมความพร้อมด้าน ข้อมูล หลักฐานผลกระทบต่อสุขภาพชุมชน ในการเข้าไปมีส่วนร่วมในกระบวนการ CHIA ได้อย่างมีประสิทธิภาพ</p>	<p>จุดเริ่มต้นในการทำ CHIA (Entry point) กรณีนี้เกิดจาก ปชช.ขอใช้สิทธิตาม พรบ.สุขภาพแห่งชาติ เนื่องจากวิตกกังวลจากผลกระทบของโครงการที่จะเกิดขึ้นในพื้นที่ ดังนั้น การกลั่นกรองกรณีนี้ เป็นการพิจารณาว่าควรทำ HIA หรือไม่?</p> <p>ผลการพิจารณาเห็นควรทำ HIA 3 กรณี คือ (1) HIA ระดับ นโยบาย แผน PDP (2) ทำระดับโครงการ ;EHIA (3) HIA ระดับชุมชน ; CHIA สรุป กรณี (1) และ (2) มีหน่วยงานดำเนินการแล้ว มีมติให้ทำ CHIA กรณีนี้ เป็นการทำให้ CHIA ประเด็นนโยบายสาธารณะ</p>
2) การกำหนดขอบเขตและประเด็นสำคัญที่ควรศึกษาประเมินโดยสาธารณะ (Public scoping)	<ol style="list-style-type: none"> <li>1. สช./กลุ่มแกนนำ (Facilitator) จัดประชุมกลุ่มย่อย กลุ่มเป้าหมายคือ กลุ่มเกษตรกร เพื่อระดมความเห็น ข้อกังวล ต่อผลกระทบ ที่อาจเกิดขึ้น</li> <li>2. ประชุมกลุ่ม จัดทำแผนที่ชุมชน ตรวจสอบแผนที่</li> </ol>	<p>1) ได้ขอบเขตเชิงเนื้อหาที่จะประเมิน คือ มุ่งเน้นปัจจัยกำหนดสุขภาพที่สำคัญ 2 ประเด็นหลักคือ ระบบน้ำ คลองท่าลาด และระบบเกษตร ซึ่ง ประกอบด้วย เกษตรอินทรีย์ เห็ดฟาง และ มะม่วง</p>	<p>เป็นการกำหนดขอบเขตการประเมิน ทำความเข้าใจกระบวนการนโยบายสาธารณะ ระบุนโยบายสาธารณะ ประเมินอยู่ในขั้นตอนใดของกระบวนการนโยบายสาธารณะ ประชาชนจะมีส่วนร่วมอย่างไร ในขั้นตอนต่าง ๆ จนถึงขั้นตอนการตัดสินใจ</p> <p>ดังนั้น ในขั้นตอนนี้องค์ความรู้ที่จำเป็น ประกอบด้วย องค์ความรู้เรื่อง กรอบแนวคิดเรื่องสุขภาพและปัจจัยกำหนดสุขภาพ กระบวนการนโยบายสาธารณะ และ</p>

ขั้นตอน	ผู้รับผิดชอบ/วิธีดำเนินการ	ผลลัพธ์ของขั้นตอน	หมายเหตุ
		2) ขอบเขตเชิงพื้นที่ ใน ประเด็นที่จะศึกษา	กระบวนการมีส่วนร่วมในกระบวนการนโยบาย สาธารณะในแต่ละขั้นตอน
3) การประเมินผลกระทบ ทางสุขภาพทั้ง 4 มิติ โดย เปิดให้ภาคีมีส่วนร่วม (Assessment)	1) ศักยภาพภาพของพื้นที่ทั้งเชิงปริมาณ และคุณภาพ รวบรวมข้อมูลระบบ เกษตร และระบบน้ำคลองท่าลาด โดยการประชุมกลุ่มย่อย สัมภาษณ์ เชิงลึก การสำรวจพื้นที่ 2) ศึกษาเอกสารของทางราชการที่ เกี่ยวข้อง เช่นชลประทาน เกษตร 3) ทบทวนเอกสาร รายงาน ผลกระทบ จากโรงไฟฟ้าโรงไฟฟ้า 4) มีกระบวนการตรวจทาน หรือ ตรวจสอบความถูกต้องของข้อมูล โดย ชุมชน 5) มีการใช้เทคนิค Timeline ในการ อธิบาย การพัฒนา หรือการ เปลี่ยนแปลงของแต่ละระบบ	ผลการศึกษา ได้ ข้อมูล ศักยภาพของพื้นที่ ประเด็น มูลค่าระบบเกษตร (เกษตร อินทรีย์ เห็ดฟาง มะม่วง) และความพอเพียงของ ปริมาณน้ำในคลองท่าลาด	ขั้นตอนนี้เป็นการเก็บรวบรวม วิเคราะห์ข้อมูล และ วิเคราะห์ผลกระทบของปัจจัยกำหนดสุขภาพที่ต้องการ ศึกษาทั้ง 2 ประเด็นหลัก (ระบบเกษตรและระบบน้ำ คลองท่าลาด) ที่อาจเกิดจากโครงการ ดังนั้น อาจสรุปได้ว่า ในการศึกษาประเมินผลกระทบ ทางสุขภาพโดยชุมชน การเลือกปัจจัยกำหนดสุขภาพมา ทำการศึกษา อาจเลือกเฉพาะปัจจัยที่ชุมชนเห็นว่า สำคัญและอาจส่งผลกระทบต่อสุขภาพได้มากที่สุด มา ดำเนินการ และทำการเก็บข้อมูลเชิงลึก ทั้งเชิงปริมาณ และคุณภาพให้มากที่สุด ซึ่งข้อมูลที่ได้ จะสะท้อน ศักยภาพ และมูลค่าทางเศรษฐกิจ ที่สำคัญของพื้นที่
4) การนำผลการประเมินผล กระทบมาร่วมทบทวน	1) ประชุมอภิปรายกลุ่มประกอบด้วย ชุมชนที่ดำเนินการ ประเมินผลกระทบ	ได้ข้อเสนอแนะเพิ่มเติม เพื่อ ปรับปรุงแก้ไข ร่างรายงาน	ขั้นตอนการตรวจสอบผลการศึกษา เพื่อเปิดโอกาสให้ ประชาชนในพื้นที่และนักวิชาการผู้เชี่ยวชาญ ตลอดจน

ขั้นตอน	ผู้รับผิดชอบ/วิธีดำเนินการ	ผลลัพธ์ของขั้นตอน	หมายเหตุ
วิเคราะห์ โดยภาคี สาธารณะ (Public review)	นักวิชาการผู้เชี่ยวชาญที่เกี่ยวข้อง ผู้ที่ เกี่ยวข้องในกระบวนการนโยบาย ผู้ที่ เกี่ยวข้องในกระบวนการพิจารณา อนุมัติ อนุญาตของบริษัท	การประเมินผลกระทบทาง สุขภาพ	ผู้กำหนดนโยบายเข้าร่วมในกระบวนการนำเสนอข้อมูล ของชุมชนและให้ความเห็นเพิ่มเติม
5) การนำผลการประเมินสู่ กระบวนการตัดสินใจ (Decision making)	1) นำเสนอผลการประเมินต่อหน่วยงานที่ เกี่ยวข้อง เช่น คณะกรรมการสุขภาพ แห่งชาติ 2) ประสานงานกับหน่วยงานที่เกี่ยวข้อง ในการแก้ปัญหาที่มีอยู่เดิม เช่น การไม่ ติดดอกหรือข้อไหม้ของมะม่วง การ ปนเปื้อนโลหะหนักในแหล่งน้ำ 3) ชุมนำเสนอผลการศึกษาต่อ คชก. 4) สผ.นำรายงาน CHIA ชุมชน ประกอบการพิจารณาและให้ผู้แทน สช.ร่วมชี้แจงข้อมูล	มีการนำร่างรายงานเข้าสู่ กระบวนการตัดสินใจของ หน่วยงานที่เกี่ยวข้อง ทั้ง หน่วยงานที่แก้ปัญหาโดยตรง และหน่วยงานที่เกี่ยวข้องการ การพิจารณา EHIA จนถึง ข้อสรุปสุดท้ายคือ คชก.ไม่ เห็นชอบรายงาน EHIA ของ โครงการนี้	
6) การจัดการติดตามและประเมินผลการดำเนินงานตามขอบเขต และประเด็นข้อห่วงกังวลที่อาจเกิดจากการดำเนินงาน (Monitoring and evaluation) -ไม่ระบุรายละเอียด			

กรณีศึกษาที่ 2 กรณีการก่อสร้างท่าเทียบเรือท่าบลกลาย อำเภอท่าศาลา จังหวัดนครศรีธรรมราช

ขั้นตอน	ผู้รับผิดชอบ/วิธีดำเนินการ	ผลลัพธ์ของขั้นตอน	หมายเหตุ
1) การคัดสรรประเด็นที่จะเข้าสู่กระบวนการประเมินผลกระทบทางสุขภาพ (Screening)	1) กลุ่มแกนนำหลัก ดำเนินการพูดคุย แลกเปลี่ยน อภิปราย เพื่อเรียนรู้ สภาวะแวดล้อม โดยในระยะแรก มุ่งเน้นและให้ความสำคัญกับ <b>กลุ่มคนขนาดเล็ก</b> เพื่อให้สามารถแลกเปลี่ยน และสร้างการมีส่วนร่วมโดยตรง  (1) สภาวะแวดล้อมภายใน ได้แก่ ศักยภาพชุมชนด้านเศรษฐกิจ ทรัพยากร นโยบายท้องถิ่น ทิศทางขององค์กร ชุมชน  (2) สภาวะแวดล้อมภายนอก ได้แก่ นโยบายสาธารณะที่อาจส่งผลกระทบต่อ การพัฒนาพื้นที่ ทั้งนโยบาย หน่วยงานภาครัฐ เอกชน	ได้ “ <u>ความรู้สึกร่วมว่าสำคัญ</u> ” “ ภายในในกลุ่มแกนนำ ได้ ข้อมูล ภาพ กว้าง ของ สถานการณ์ (โครงการ) ที่เป็น ตัวกำหนดให้ต้องทำ CHIA และข้อมูลภาพกว้างด้าน ศักยภาพชุมชน	จุดเริ่มต้นในการทำ CHIA (Entry point) กรณีนี้ เกิดจาก แกนนำหลักในพื้นที่ (มีประสบการณ์และได้รับการพัฒนาศักยภาพด้าน CHIA กับ สช.) จัดทำ กระบวนการ CHIA เพื่อกำหนดอนาคตของชุมชนท่า ศาลา ต้องการใช้กระบวนการ CHIA <b>“เพื่อสร้าง พลังทางปัญญา ในการก้าวข้ามความขัดแย้งระหว่าง ผู้คัดค้านโครงการกับเจ้าของโครงการและหน่วยงานที่เกี่ยวข้อง”</b> การถกเถียงกันในกรณีนี้ เพื่อทำการ ประเมินเบื้องต้น ทำความเข้าใจกับปัจจัยเงื่อนไขที่ เกี่ยวข้อง เพื่อไปสู่การกำหนดอนาคตของชุมชน เป็น การพูดคุย แลกเปลี่ยน ภายในกลุ่มแกนนำ เพื่อให้เกิด เป้าหมายร่วม เห็นแนวทางร่วมกัน และต้องการหา ผลลัพธ์สุดท้ายที่อยากให้เกิด <b>“ความรู้สึกว่าสำคัญ”</b>
2) การกำหนดขอบเขตและ ประเด็นสำคัญที่ควรศึกษา ประเมินโดยสาธารณะ	1) การประชุมกลุ่มย่อย บรรยายภาคการ พูดคุยที่เรียบง่าย ให้ความสำคัญกับ ชุมชนเป็นผู้เสนอ คิด เขียน คุย	ได้ประเด็น ที่ต้องการคำตอบ ซึ่งจะสะท้อนศักยภาพของ พื้นที่	เป็นกระบวนการค้นหาหรือกำหนดประเด็นการศึกษา ศักยภาพของพื้นที่ คือการระบุปัจจัยกำหนดสุขภาพ ที่ บ่งชี้หรือสะท้อน ศักยภาพของชุมชน

ขั้นตอน	ผู้รับผิดชอบ/วิธีดำเนินการ	ผลลัพธ์ของขั้นตอน	หมายเหตุ
(Public scoping)	<p>ถกเถียง กันเอง การตั้งโจทย์มีเฉพาะประเด็นหลัก และเป้าหมายที่ต้องการสื่อสารเพื่อให้ชุมชนแสดงความคิดเห็น และนำไปสู่การหาข้อมูลเพื่อตอบโจทย์ดังกล่าว</p> <p>2) มีการขยายจากชุมชน เป็นกลุ่มชุมชน ระดับกลุ่มชุมชนทั้ง 2 อำเภอ</p>		
<p>3) การประเมินผลกระทบทางสุขภาพทั้ง 4 มิติ โดยเปิดให้ภาคีมีส่วนร่วม (Assessment)</p>	<p>1) การรวบรวมข้อมูลชุมชนใช้วิธี</p> <p>(1) ระดมความคิดเห็น</p> <p>(2) วิเคราะห์ข้อมูลภาพรวม</p> <p>(3) วิเคราะห์เชื่อมโยง ข้อมูลสถานการณ์ (โครงการที่จะเข้ามาดำเนินการในพื้นที่ ) กับข้อมูลศักยภาพชุมชน</p>	ข้อมูลศักยภาพชุมชน ตามประเด็นการศึกษาที่กำหนด	เป็นการสร้างหรือจัด <u>กระบวนการเรียนรู้แก่ชุมชน</u> เพื่อค้นหาศักยภาพของชุมชนนำไปสู่ความตระหนักต่อพื้นที่ ชุมชน
<p>4) การนำผลการประเมินผลกระทบมาร่วมทบทวนวิเคราะห์ โดยภาคีสาธารณะ (Public review)</p>	<p>1) การประชุมกลุ่มเพื่อตรวจสอบข้อมูลขยายผลการเรียนรู้</p>	ได้รายงานผลการศึกษาข้อมูลศักยภาพชุมชน เพื่อนำไปสู่กระบวนการตัดสินใจกำหนดอนาคตของชุมชน	การตรวจสอบข้อมูล และขยายผลการเรียนรู้ปัจจัยภายนอก ภายใน

ขั้นตอน	ผู้รับผิดชอบ/วิธีดำเนินการ	ผลลัพธ์ของขั้นตอน	หมายเหตุ
5) การนำผลการประเมินสู่กระบวนการตัดสินใจ (Decision making)	1) แกนนำ จัดกระบวนการกำหนดภาพอนาคตของชุมชน	ได้ ประเด็น การกำหนดอนาคตชุมชน	กระบวนการนำข้อมูลศักยภาพของพื้นที่ มาเทียบกับโครงการภายนอกที่กำลังจะเข้ามาในพื้นที่และหาแนวทางเพื่อสร้างทางเลือกการพัฒนา กำหนดยุทธศาสตร์การพัฒนาโดยชุมชน
6) การจัดการติดตามและประเมินผลการดำเนินงานตามขอบเขต และประเด็นข้อห่วงกังวลที่อาจเกิดจากการดำเนินงาน (Monitoring and evaluation) –ไม่ระบุรายละเอียด-			

### กรณีศึกษา 3 กระบวนการ CHIA โดย ดร.กฤษฎา บุญชัย

ขั้นตอน	ผู้รับผิดชอบ/วิธีดำเนินการ	ผลลัพธ์ของขั้นตอน	หมายเหตุ
1) การคัดสรรประเด็นที่จะเข้าสู่กระบวนการประเมินผลกระทบทางสุขภาพ (Screening)	1) กลุ่มแกนนำกลาง /Facilitator จัดประชุมกลุ่มย่อย เพื่อสร้างกระบวนการยอมรับ สร้างอารมณ์ร่วม ทำความเข้าใจถึงเป้าหมายของการทำ CHIA ร่วมกัน	เกิดอารมณ์ร่วมและการยอมรับ มีความตระหนักในปัญหาประเด็นของกลุ่มแกนนำย่อย คนในชุมชน และพร้อมที่จะให้ความร่วมมือในการดำเนินงานขั้นต่อไป	เป็นการสร้างอารมณ์ร่วมของคนในชุมชนจากภัยคุกคามที่เกิดขึ้น ในการที่ต้องทำ CHIA โดยการ 1) สร้างแกนนำกลางในการประสานเพื่อสร้างความเข้าใจ ความตระหนัก และสร้างกระบวนการยอมรับและการมีส่วนร่วมต่อการทำ CHIA 2) สร้างความเข้าใจต่อเป้าหมายของ CHIA ที่เน้นการสร้างความเข้มแข็งของสิทธิชุมชน ต่อสิ่งแวดล้อม ทรัพยากร เป็นการทำงานเชิงรุกของชุมชน เพื่อกำหนดทิศทางการพัฒนาของพื้นที่



ขั้นตอน	ผู้รับผิดชอบ/วิธีดำเนินการ	ผลลัพธ์ของขั้นตอน	หมายเหตุ
<p>2) การกำหนดขอบเขตและประเด็นสำคัญที่ควรศึกษาประเมินโดยสาธารณะ (Public scoping)</p>	<p>1) การประชุมกลุ่มย่อย เพื่อ</p> <p>(1) ศึกษาข้อมูลทั่วไป บริบทของชุมชน โดยการสนทนากลุ่มกับคณะทำงานในชุมชน เช่น เจ้าหน้าที่ รพ.สต., อปท. ผู้นำชุมชน ฯลฯ</p> <p>(2) ศึกษาข้อมูลพื้นฐาน ที่ชุมชนตระหนักร่วมกัน (ด้านสุขภาพ เศรษฐกิจ สังคม วัฒนธรรม สภาพปัญหาชุมชน และภัยคุกคามต่าง ๆ ที่คนตระหนักร่วมกัน) เก็บข้อมูลโดยการสัมภาษณ์ มีการวิเคราะห์ข้อมูลและคืนข้อมูลกลับสู่ชุมชนเพื่อให้สมาชิกชุมชนเรียนรู้และร่วมตรวจสอบความถูกต้องของข้อมูลในทุกหมู่บ้าน</p> <p>(3) ศึกษาข้อมูลเชิงลึก (ประเด็นปัจจัยกำหนดสุขภาพที่สำคัญ) ใช้</p>	<ul style="list-style-type: none"> <li>■ ได้ประเด็นในการศึกษา</li> <li>■ ผลการศึกษาเชิงลึก</li> <li>■ แผนหรือทิศทางการพัฒนาของชุมชน</li> </ul>	<p>เป็นกระบวนการกำหนดโจทย์ การออกแบบวิธีการศึกษาตามขั้นตอนดังนี้</p> <p>(1) กำหนดสุขภาพชุมชน</p> <p>(2) กำหนดภาพวิสัยทัศน์ชุมชน</p> <p>(3) ค้นหา เพื่อกำหนดปัจจัยสุขภาพที่สำคัญของชุมชน</p> <p>(4) การสร้างเครื่องมือเพื่อศึกษาข้อมูล บริบทของชุมชน</p>

ขั้นตอน	ผู้รับผิดชอบ/วิธีดำเนินการ	ผลลัพธ์ของขั้นตอน	หมายเหตุ
	<p>วิธีวิจัยโดยชาวบ้าน มีนักวิชาการ เสริม เพื่อศึกษาข้อมูลเชิงลึกเพื่อชี้ให้เห็นศักยภาพของชุมชน และกำหนดทางเลือกการพัฒนา</p> <p>(4) วิเคราะห์ข้อมูล จัดทำแผนชุมชน จัดทำข้อมูลศักยภาพชุมชน</p> <p>(5) การสื่อสารข้อมูลสู่สาธารณะ เพื่อจัดการเรียนรู้และให้ข้อคิดเห็นเพิ่มเติม</p>		
3) การประเมินผลกระทบทางสุขภาพทั้ง 4 มิติ โดยเปิดให้ภาคีมีส่วนร่วม (Assessment)			กระบวนการให้ข้อมูลกับชุมชน
4) การนำผลการประเมินผลกระทบมาร่วมทบทวน วิเคราะห์ โดยภาคี สาธารณะ (Public review)	<p>1) นักปฏิบัติการที่มาจากชาวบ้าน ผู้นำชุมชน นักวิชาการท้องถิ่น หน่วยงานท้องถิ่น นักวิชาการที่เกี่ยวข้องร่วมวิเคราะห์ข้อมูลให้มีความชัดเจน น่าเชื่อถือ จัดกระบวนการแลกเปลี่ยนเรียนรู้</p>		กระบวนการวิเคราะห์ข้อมูล ตรวจสอบข้อมูล และการนำเสนอข้อมูลความรู้กับชุมชน
5) การนำผลการประเมินสู่กระบวนการตัดสินใจ (Decision making) –ไม่ระบุ-			
6) การจัดการติดตามและประเมินผลการดำเนินงานตามขอบเขต และประเด็นข้อห่วงกังวลที่อาจเกิดจากการดำเนินงาน (Monitoring and evaluation) –ไม่ระบุ-			

กรณีศึกษา 4 กรณี เอกสาร อาจารย์สมพร เพ็งคำ

ขั้นตอน	ผู้รับผิดชอบ/วิธีดำเนินการ	ผลลัพธ์ของขั้นตอน	หมายเหตุ (ขั้นตอนของนางสาวสมพร เพ็งคำ)
1) การคัดสรรประเด็นที่จะเข้าสู่กระบวนการประเมินผลกระทบทางสุขภาพ (Screening)			
2) การกำหนดขอบเขตและประเด็นสำคัญที่ควรศึกษาประเมินโดยสาธารณะ (Public scoping)	<ul style="list-style-type: none"> <li>▪ วิทยากรกระบวนการจาก สช. ดำเนินการกลุ่มปฏิบัติการร่วมกับชุมชน</li> </ul>	ได้เครื่องมือ เพื่อการประเมินปัจจัยกำหนดสุขภาพที่สำคัญตามที่ชุมชนระบุในขั้นตอนแรก	<p>ขั้นตอนการสร้างเครื่องมือของชุมชน</p> <ul style="list-style-type: none"> <li>▪ กำหนดสุขภาพชุมชน</li> <li>▪ กำหนดภาพอนาคตและวิสัยทัศน์ของชุมชน</li> <li>▪ ค้นหาปัจจัยกำหนดสุขภาพของชุมชน</li> <li>▪ พัฒนาตัวชี้วัดปัจจัยกำหนดสุขภาพทุกประเด็น</li> <li>▪ ทดลองใช้เครื่องมือ</li> </ul> <p>เทคนิคที่ใช้ คือ การเล่าเรื่อง (Story telling)</p>
3) การประเมินผลกระทบทางสุขภาพทั้ง 4 มิติ โดยเปิดให้ภาคีมีส่วนร่วม (Assessment)	<ul style="list-style-type: none"> <li>▪ วิทยากรกระบวนการจาก สช. ดำเนินการกลุ่มปฏิบัติการร่วมชุมชน จัดประชุมกลุ่ม ระดมความเห็น เทคนิคที่ใช้ การทำแผนที่ชุมชน การใช้เส้นเวลา (Timeline) แผนที่ระบอบ การใช้แบบสอบถาม การประชุมกลุ่มย่อย การสัมภาษณ์เชิงลึก การศึกษาดูงาน และการแลกเปลี่ยนกับพื้นที่อื่น</li> </ul>	รายงานผลการศึกษากจากการเก็บรวบรวมข้อมูลผลกระทบต่อปัจจัยกำหนดสุขภาพที่กำหนด	<p>ขั้นตอนการประเมินผลกระทบ ต่อสุขภาพชุมชน</p> <ul style="list-style-type: none"> <li>▪ พิจารณาว่าการพัฒนาที่จะเกิดขึ้นนั้นส่งผลให้เกิดการเปลี่ยนแปลงปัจจัยกำหนดสุขภาพ ของชุมชนหรือไม่ อย่างไร โดยให้คำนึงถึงวิสัยทัศน์ชุมชนร่วมด้วย</li> <li>▪ มีการตรวจสอบข้อมูลโดยกระบวนการกลุ่มเป็นระยะ</li> </ul>
4) การนำผลการประเมินผล	<ul style="list-style-type: none"> <li>▪ วิทยากรกระบวนการจาก สช.</li> </ul>		มีการจัดตรวจสอบข้อมูลในชุมชนเป็นระยะ รวมทั้ง

ขั้นตอน	ผู้รับผิดชอบ/วิธีดำเนินการ	ผลลัพธ์ของขั้นตอน	หมายเหตุ (ขั้นตอนของนางสาวสมพร เพ็งคำ)
กระทบมาร่วมทบทวน วิเคราะห์ โดยภาคี สาธารณะ (Public review)	ดำเนินการกลุ่มปฏิบัติการร่วมกับ ชุมชน จัดประชุมกลุ่ม กลุ่มในชุมชน กลุ่มนักวิชาการผู้เชี่ยวชาญ กลุ่มผู้มีส่วน เกี่ยวข้องกับโครงการ		ผู้เกี่ยวข้อง ผู้เชี่ยวชาญเฉพาะด้าน <ul style="list-style-type: none"> <li>▪ Community review</li> <li>▪ Expert review</li> </ul>
5) การนำผลการประเมินสู่ กระบวนการตัดสินใจ (Decision making)	<ul style="list-style-type: none"> <li>▪ วิทยากรกระบวนการ สช.</li> <li>▪ แกนนำชุมชน</li> </ul>	รายงานการประเมินผล กระทบถูกนำไปใช้ <ul style="list-style-type: none"> <li>▪ ประกอบการ พิจารณาของ หน่วยงานที่เกี่ยวข้อง</li> <li>▪ ส่งต่อให้หน่วยงาน ปรับปรุงแก้ไขปัญหา</li> </ul>	<ul style="list-style-type: none"> <li>▪ ข้อมูลที่ได้จะถูกนำสู่กระบวนการตัดสินใจ ร่วมกับผู้กำหนดนโยบาย ในระดับต่าง ๆ <ul style="list-style-type: none"> <li>-การตัดสินใจในระดับชุมชน ท้องถิ่น</li> <li>-การผลักดันสู่การตัดสินใจร่วมกับผู้ กำหนดนโยบาย</li> </ul> </li> </ul>
6) การจัดการติดตามและ ประเมินผลการดำเนินงาน ตามขอบเขต และประเด็น ข้อห่วงกังวลที่อาจเกิดจาก การดำเนินงาน (Monitoring and evaluation)	<ul style="list-style-type: none"> <li>▪ แกนนำชุมชน</li> </ul>		<ul style="list-style-type: none"> <li>▪ มีการติดตามประเมินผลกระทบที่เกิดขึ้นทั้ง ทางบวก และทางลบ โดยใช้เครื่องมือชุมชน เป็นกรอบการติดตาม มีการปรับแก้ไข เครื่องมือตามความเหมาะสม</li> </ul>

กรณีศึกษา 5 การประเมินผลกระทบทางสุขภาพในชุมชนพื้นที่ อำเภोजะนง จังหวัดสงขลา

ขั้นตอน	ผู้รับผิดชอบ/วิธีดำเนินการ	ผลลัพธ์ของขั้นตอน	หมายเหตุ (ขั้นตอนของจนะ)
1) การคัดสรรประเด็นที่จะเข้าสู่กระบวนการประเมินผลกระทบทางสุขภาพ (Screening)			
2) การกำหนดขอบเขตและประเด็นสำคัญที่ควรศึกษาประเมินโดยสาธารณะ (Public scoping)			การทำความเข้าใจแนวคิดการศึกษาผลกระทบทางสุขภาพโดยชุมชน <ul style="list-style-type: none"> <li>▪ เพื่อสร้างทีมแกนนำของแต่ละหมู่บ้าน</li> <li>▪ กำหนดคำจำกัดความสุขภาพ</li> <li>▪ ค้นหา ระบุ ปัจจัยกำหนดสุขภาพของชุมชน</li> <li>▪ จัดทำตัวชี้วัด ในการประเมิน</li> </ul>
3) การประเมินผลกระทบทางสุขภาพทั้ง 4 มิติ โดยเปิดให้ภาคีมีส่วนร่วม (Assessment)			ขั้นตอนที่ 2 การประเมินผลกระทบทางสุขภาพ <ul style="list-style-type: none"> <li>▪ เก็บรวบรวมข้อมูล (แบบสอบถาม)</li> <li>▪ จัดประชุมกลุ่มย่อย เจาะลึกประเด็นผลกระทบ</li> <li>▪ สัมภาษณ์เชิงลึกชาวบ้านที่ได้รับผลกระทบ</li> <li>▪ การจัดทำสื่อ</li> </ul>
4) การนำผลการประเมินผลกระทบมาร่วมทบทวน วิเคราะห์ โดยภาคีสาธารณะ (Public review)			ขั้นตอนที่ 3 การสื่อสาร <ul style="list-style-type: none"> <li>▪ วิเคราะห์ประเด็น</li> <li>▪ เขียนสื่อ เผยแพร่สู่ภายใน ภายนอกชุมชน</li> </ul>
5) การนำผลการประเมินสู่กระบวนการตัดสินใจ (Decision making)			
6) การจัดการติดตามและประเมินผลการดำเนินงานตามขอบเขต และประเด็นข้อห่วงกังวลที่อาจเกิดจากการดำเนินงาน (Monitoring and evaluation)			

กรณีศึกษา 6 กรณี PATH Process ของประเทศแคนาดา

ขั้นตอน	ผู้รับผิดชอบ/วิธีดำเนินการ	ผลลัพธ์ของขั้นตอน	หมายเหตุ
1) การคัดสรรประเด็นที่จะเข้าสู่กระบวนการประเมินผลกระทบทางสุขภาพ (Screening)			1 ขั้นตอนการประชุมกลุ่มย่อย (Focus group) เป็นการจัดให้คนในชุมชนมาร่วมประชุม พูดคุย แลกเปลี่ยน เสนอแนะความคิดเห็น ในประเด็น ชุมชน สุขภาวะและปัจจัยที่เกี่ยวข้อง โดยใช้เทคนิคการเล่าเรื่อง (Story-telling) เปิดโอกาสให้แต่ละคนเล่าเรื่อง ภาพชุมชนสุขภาวะและปัจจัยที่เกี่ยวข้อง สำหรับ ประเด็นคำถามที่ใช้ในการประชุมกลุ่มย่อย ประกอบด้วย 4 คำถาม คือ จากเรื่องที่เราเล่ามาคุณคิดว่า มันกำลังเกิดอะไรขึ้น ทำไมจึงเกิดเหตุการณ์เช่นนั้น มี ปัจจัยอะไรบ้างที่จะส่งผลกระทบต่อสุขภาพ และควรทำอย่างไร
2) การกำหนดขอบเขตและประเด็นสำคัญที่ควรศึกษาประเมินโดยสาธารณะ (Public scoping)			2 ขั้นตอนที่สองการกำหนดวิสัยทัศน์ชุมชนสุขภาวะ 1) ขั้นตอนการระบุปัจจัยที่มีผลต่อชุมชน สุขภาวะ 2) ขั้นตอนการออกแบบเครื่องมือ ให้เหมาะสมกับความต้องการของชุมชน 3. ขั้นตอนการทดสอบเครื่องมือและการปรับปรุง
3) การประเมินผลกระทบทางสุขภาพทั้ง 4 มิติ โดยเปิดให้ภาคีมีส่วนร่วม (Assessment)			4 ขั้นตอนการวางแผนการนำไปใช้

ขั้นตอน	ผู้รับผิดชอบ/วิธีดำเนินการ	ผลลัพธ์ของขั้นตอน	หมายเหตุ
3)	การนำผลการประเมินผลกระทบมาร่วมทบทวน วิเคราะห์ โดยภาคีสาธารณะ (Public review)		
4)	การนำผลการประเมินสู่กระบวนการตัดสินใจ (Decision making)		
5)	การจัดการติดตามและประเมินผลการดำเนินงานตามขอบเขต และประเด็นข้อห่วงกังวลที่อาจเกิดจากการดำเนินงาน (Monitoring and evaluation)		

จากตารางจะเห็นว่า การกำหนดขอบเขตการประเมิน ผลกระทบทางสุขภาพ มีลักษณะที่แตกต่างกันดังนี้

1.เป็นทั้งการทำความเข้าใจกระบวนการนโยบายสาธารณะ ระบุว่าโครงการที่จะประเมินอยู่ในขั้นตอนใดของกระบวนการนโยบายสาธารณะ ประชาชนจะมีส่วนร่วมอย่างไร ในขั้นตอนต่าง ๆ จนถึงขั้นตอนการตัดสินใจ (กรณี เขาหินซ้อน)

2.เป็นกระบวนการค้นหาหรือกำหนดประเด็นการศึกษา ศักยภาพของพื้นที่ คือการระบุปัจจัยกำหนดสุขภาพ ที่บ่งชี้หรือสะท้อน ศักยภาพของชุมชน (กรณีตำบลกลาย) เป็นกระบวนการกำหนดโจทย์การออกแบบวิธีการศึกษาตามขั้นตอนดังนี้ (1) กำหนดสุขภาพชุมชน (2) กำหนดภาพวิสัยทัศน์ชุมชน (3) ค้นหา เพื่อกำหนดปัจจัยสุขภาพที่สำคัญของชุมชน (4) การสร้างเครื่องมือเพื่อศึกษาข้อมูล บริบทของชุมชน (กลยุทธ์ บุญชัย, สมพร เฟื่องคำ)

3.การทำความเข้าใจแนวคิดการศึกษาผลกระทบทางสุขภาพโดยชุมชน เพื่อสร้างทีมแกนนำของแต่ละหมู่บ้าน กำหนดคำจำกัดความสุขภาพ ค้นหา ระบุ ปัจจัยกำหนดสุขภาพของชุมชน จัดทำตัวชี้วัดในการประเมิน (กรณีอำเภอจะนะ)

4.ขั้นตอนที่ของการกำหนดวิสัยทัศน์ชุมชนสุขภาวะ เป็นการระบุปัจจัยที่มีผลต่อชุมชนสุขภาวะ ขั้นตอนการออกแบบเครื่องมือ ให้เหมาะสมกับความต้องการของชุมชน ขั้นตอนการทดสอบเครื่องมือ และการปรับปรุงเครื่องมือ

**วิธีดำเนินการ** ใช้วิธีการหลากหลาย ร่วมกัน ดังนี้

1. กลุ่มแกนนำ (Facilitator) จัดประชุมกลุ่มย่อย กลุ่มเป้าหมายคือ กลุ่มเกษตรกร เพื่อระดมความเห็น ข้อกังวล ต่อผลกระทบ ที่อาจเกิดขึ้น และประชุมกลุ่ม จัดทำแผนที่ชุมชน ตรวจสอบแผนที่ (กรณี เขาหินซ้อน)
2. แกนนำดำเนินการประชุมกลุ่มย่อย ด้วยบรรยากาศการพูดคุยที่เรียบง่าย ให้ความสำคัญกับชุมชน เป็นผู้เสนอ คิด เขียน คุย ถกเถียง กันเอง การตั้งโจทย์มีเฉพาะประเด็นหลัก และเป้าหมายที่ต้องการสื่อสารเพื่อให้ชุมชนแสดงความคิดเห็น และนำไปสู่การหาข้อมูลเพื่อตอบโจทย์ดังกล่าว มีการขยายจากชุมชน เป็นกลุ่มชุมชน (กรณีตำบลกลาย)
3. การประชุมกลุ่มย่อยเพื่อ (1) ศึกษาข้อมูลทั่วไป บริบทของชุมชน โดยการสนทนากลุ่มกับคณะทำงานในชุมชน เช่นเจ้าหน้าที่ รพ.สต., อปท. ผู้นำชุมชน ฯลฯ ศึกษาข้อมูลพื้นฐาน ที่ชุมชนตระหนักร่วมกัน (ด้านสุขภาพ เศรษฐกิจ สังคม วัฒนธรรม สภาพปัญหาชุมชน และภัยคุกคามต่าง ๆ ที่คนตระหนักร่วมกัน) (2) เก็บข้อมูลโดยการสัมภาษณ์ มีการวิเคราะห์ข้อมูลและคืนข้อมูลกลับสู่ชุมชนเพื่อให้สมาชิกชุมชนเรียนรู้และร่วมตรวจสอบความถูกต้องของข้อมูล ในทุกหมู่บ้าน (3) ศึกษาข้อมูลเชิงลึก (ประเด็น ปัจจัยกำหนดสุขภาพที่สำคัญ) ใช้วิธีวิจัยโดยชาวบ้าน มีนักวิชาการ



เสริม เพื่อศึกษาข้อมูลเชิงลึกเพื่อชี้ให้เห็นศักยภาพของชุมชน และกำหนดทางเลือกการพัฒนา วิเคราะห์ข้อมูล จัดทำแผนชุมชน จัดทำข้อมูลศักยภาพชุมชน การสื่อสารข้อมูลสู่สาธารณะ เพื่อจัดการเรียนรู้และให้ข้อคิดเห็นเพิ่มเติม (4) กำหนดโจทย์ ประเด็นการประเมิน จัดทำเครื่องมือ กำหนดบทบาทหน้าที่ผู้รับผิดชอบ ตรวจสอบเครื่องมือ องค์ความรู้ที่ต้องการ กรอบแนวคิดเรื่อง สุขภาพ ปัจจัยกำหนดสุขภาพ (กรณี ดร.กฤษฎา บุญชัย) วิทยากรกระบวนการจาก สช. ดำเนินการกลุ่มปฏิบัติการร่วมกับชุมชน (กรณี อ.สมพร เพ็งคำ)

ดังนั้น อาจสรุปได้ว่า การกำหนดขอบเขตการประเมินผลกระทบทางสุขโดยชุมชน มีวัตถุประสงค์เพื่อกำหนดเนื้อหาการประเมิน ประกอบด้วยขอบเขตเชิงประเด็น บุคคล พื้นที่ และ เวลา เป็นการรวบรวมประเด็นข้อห่วงกังวลของชุมชน เป็นขั้นตอนของการกำหนดโจทย์เครื่องมือ หรือตัวชี้วัดในการประเมิน ซึ่งองค์ความรู้ที่สำคัญในขั้นตอนนี้คือ กรอบแนวคิดเรื่องสุขภาพ และ ปัจจัยกำหนดสุขภาพ คือชุมชนต้องระบุหรือกำหนดความหมายของสุขภาพของชุมชนเอง และร่วมระดมความคิดเห็นว่าปัจจัยกำหนดสุขภาพที่สำคัญที่มีผลต่อสุขภาพะ ดังกล่าวมีอะไรบ้าง (หากมีนโยบาย แผนงาน โครงการ หรือกิจกรรมใด ๆ เข้ามากระทำ หรือดำเนินการในพื้นที่ จะทำให้ปัจจัยสุขภาพอะไรเปลี่ยนแปลงไปบ้าง โดยพิจารณาทั้งทางบวกและทางลบ ) ซึ่งชุมชนอาจใช้กรอบแนวคิดปัจจัยกำหนดสุขภาพตามประกาศของคณะกรรมการสำนักงานสุขภาพแห่งชาติ 9 ด้าน เป็นกรอบการพิจารณา หรืออาจใช้กรอบแนวคิดปัจจัยกำหนดสุขภาพของหน่วยงาน อื่น ๆ หรือชุมชน ร่วมกันคิดพิจารณาเป็นปัจจัยกำหนดสุขภาพของชุมชนเองก็ได้ ในการกำหนดขอบเขตการประเมินผลกระทบทางสุขภาพ นั้น ควร ประกอบด้วย Community scoping และ Technical scoping ซึ่งในประเด็น Technical scoping ชุมชนอาจขอความร่วมมือจากสถาบันการศึกษา หรือนักวิชาการในพื้นที่ร่วมสนับสนุน การดำเนินงานร่วมกัน

วิธีการกำหนดขอบเขตการประเมิน อาจใช้วิธีการประชุมกลุ่มย่อย เวทีเล็กหลาย ๆ เวที แล้ว นำเสนอในกลุ่มใหญ่เพื่อให้คนในชุมชนให้ความเห็น ข้อเสนอแนะเพิ่มเติม ในขั้นตอนนี้อาจมีการกำหนดตัวแทน คณะทำงาน เพื่อจัดทำเครื่องมือ หรือร่างตัวชี้วัดการประเมิน และมอบหมายหน้าที่ ความรับผิดชอบ มีการทดสอบเครื่องมือก่อนนำไปใช้ในขั้นตอนการประเมินผลกระทบต่อไป